

PLA D'EQUIPAMENTS DE LA ZONA CENTRE DE SANTS-MONTJUÏC

Hostafrancs, Sants, Sants- Badal,
la Bordeta i la Font de la Guatlla

INFORME FINAL DEL PROCÉS PARTICIPATIU

Juliol 2018



Raons Públiques SCCL

cooperativa d'innovació social urbana

www.raonspubliques.org

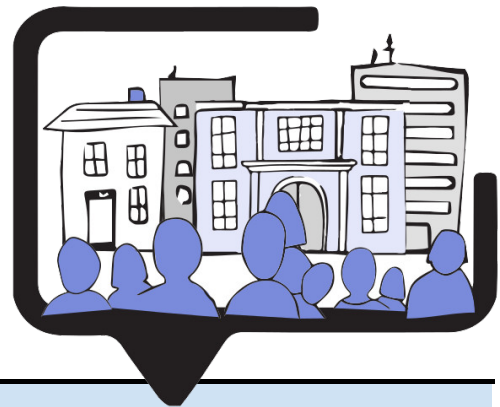
El procés participatiu per a la redacció del "Pla d'Equipaments de la zona centre de Sants-Montjuïc- barris de Sants, Sants-Badal, Hostafrancs, la Font de la Guatlla i la Bordeta" ha estat realitzat per la cooperativa Raons Públiques SCCL entre els mesos de desembre 2017 i juliol 2018 per al Districte de Sants-Montjuïc, Ajuntament de Barcelona.

Juliol 2018.



1. PRESENTACIÓ	5
2. OBJECTIUS	7
2.1. OBJECTIU GENERAL	8
2.2. OBJECTIUS ESPECÍFICS	8
3. METODOLOGIA	9
3.1. PLANTEJAMENT METODOLÒGIC	10
3.2. FASES DE TREBALL	11
4. DESENVOLUPAMENT	13
4.1. ANÀLISI DE DADES	14
4.2. IDENTIFICACIÓ DE NECESSITATS I PROPOSTES	16
4.3. CONSTRUCCIÓ I PRIORITZACIÓ DE PROPOSTES	20
4.4. TANCAMENT I RETORN	23
4.5. COMISSIÓ DE SEGUIMENT	24
5. AVALUACIÓ DE LA PARTICIPACIÓ	27
5.1. AVALUACIÓ DE LA PARTICIPACIÓ	28
5.2. AVALUACIÓ DE LES ACTIVITATS DE PARTICIPACIÓ	30
6. RESULTATS	33
6.1. PROPOSTES RECOLLIDES I CRITERIS D'AGRUPACIÓ	34
CATEGORIA 1: DIVERSIFICACIÓ I MILLORA DE L'ACCÉS A LA CULTURA	38
CATEGORIA 2: SALUT, ESPORT I BENESTAR FÍSIC I SOCIAL	41
CATEGORIA 3: SUPORT AL TEIXIT ASSOCIATIU I VEÏNAL	44
CATEGORIA 4: EDUCACIÓ INFANTIL I ATENCIÓ A LA INFÀNCIA	46
CATEGORIA 5: SERVEIS I EQUIPAMENTS PER AL JOVENT	49
CATEGORIA 6: MILLORA DE LA QUALITAT DE VIDA DE LES PERSONES ADULTES	52
CATEGORIA 7: ENVELLIMENT ACTIU	54
ACT. TRANSVERSALS 1: OPTIMITZAR I FER ACCESSIBLES ELS EQUIPAMENTS EXISTENTS	58
ACT. TRANSVERSALS 2: MILLORAR RELACIÓ ENTRE ELS EQUIPAMENTS I L'ESPAI PÚBLIC	58
ACTUACIONS TRANSVERSALS 3: EXPLORAR NOUS ESPAIS PER A EQUIPAMENTS	59
ANNEX 1: ESPAIS DELIBERATIUS	
ANNEX 2: ACTIVITATS A L'ESPAI PÚBLIC	
ANNEX 3: COMISSIÓ DE SEGUIMENT	
ANNEX 4: CARTOGRAFIA	





1. PRESENTACIÓ



El procés participatiu per a la redacció del Pla d'Equipaments de la zona centre de Sants-Montjuïc es va desenvolupar entre els mesos de desembre de 2017 i juliol de 2018, impulsat pel Districte de Sants-Montjuïc amb el suport del Departament de Democràcia Activa i Descentralització de l'Ajuntament de Barcelona¹. El seu objectiu ha estat identificar necessitats i recollir propostes de la ciutadania en relació amb la xarxa d'equipaments dels barris de Sants, Sants-Badal, Hostafrancs, la Font de la Guatlla i la Bordeta, de cara a la posterior elaboració del seu Pla d'Equipaments.

Un Pla d'Equipaments és un document de planificació a de les accions i inversions que s'han d'implementar per al manteniment i millora de la xarxa d'equipaments comunitaris d'un territori determinat. Ajuda a prioritzar les inversions i intervencions a realitzar mig-llarg termini (deu anys), amb una visió estratègica orientada a assolir uns determinats objectius de qualitat de la població. Com a document estratègic, ha de partir d'una anàlisi detallada de la situació existent i d'una projecció demogràfica acurada, i ha d'incorporar la visió de la ciutadania pel que fa a la identificació de les prioritats i la construcció col·lectiva d'aquesta estratègia.

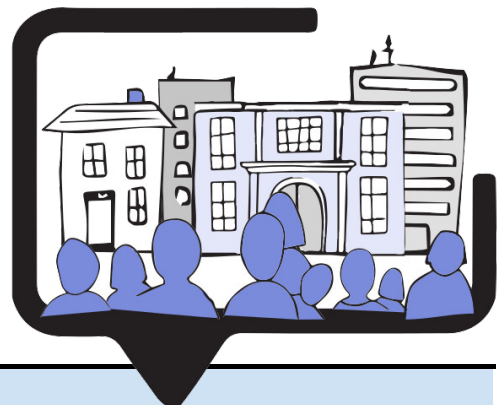
L'objectiu últim del procés participatiu realitzat va ser disposar d'elements i criteris per donar suport a la presa de decisions en la planificació i programació dels equipaments per tal que aquest Pla d'Equipaments doni resposta a les necessitats i visions expressades per la ciutadania.

El present document recull les conclusions del procés i sistematitza els seus resultats, de cara a poder incorporar la visió de la ciutadania en la redacció del document de planificació. Per tal de facilitar la seva lectura, està estructurat en dues parts diferenciades.

D'una banda, els primers cinc apartats relaten el desenvolupament del procés: el seus objectius i plantejament metodològic, les activitats i accions participatives realitzades, l'anàlisi de la participació i l'avaluació del procés.

D'altra banda, l'apartat sisé organitza les conclusions extretes del procés. Després d'explicar les propostes recollides i els criteris per a la seva anàlisi, es detalla cada una de les 7 categories d'actuació i les 3 actuacions transversals, amb les seves corresponents 21 línies d'actuació de manera que es faciliti la seva incorporació al procés de redacció del Pla d'Equipaments.

¹ Tot i que l'adjudicació del procés es va realitzar abans de l'aprovació definitiva del Reglament de Participació Ciutadana de Barcelona (aprovació definitiva del 6 d'octubre de 2017), es va tractar d'incorporar el màxim de criteris continguts en aquesta nova normativa. En concret, es va fer especial observació a l'articulat del capítol 3: "Els processos participatius" pel que fa a funcionament i metodologia (articles 26, 27 i 28), l'ús de la plataforma digital i el retorn i comunicació dels resultats (articles 28,29 i 30) i la comissió de Seguiment (articles 35 i 36).



2. OBJECTIUS



2.1. OBJECTIU GENERAL

Identificar necessitats i recollir propostes de la ciutadania en relació amb la xarxa d'equipaments dels barris de Sants, Sants-Badal, Hostafrancs, la Font de la Guatlla i la Bordeta per ser incorporades a la redacció del Pla d'Equipaments de la zona centre de Sants- Montjuïc.

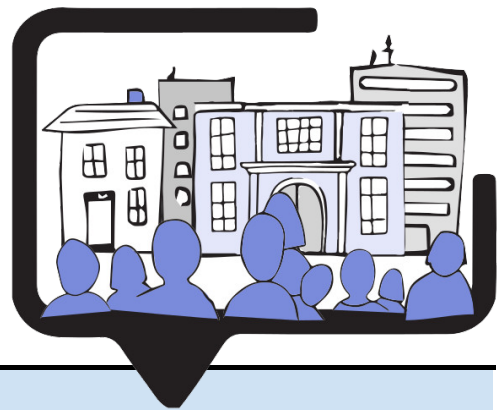
2.2. OBJECTIUS ESPECÍFICS

Objectius específics directes: la consecució dels quals es podrà mesurar al final del projecte.

- Sintetitzar i transmetre la diagnosi existent i els valors del futur Pla d'Equipaments als participants del procés.
- Informar sobre el procés de participació als cinc barris.
- Trobar acords entre els/les veïns/es sobre els criteris i propostes per al Pla d'Equipaments que responguin a les necessitats col·lectives dels barris.

Objectius específics relacionals: objectius que orienten el procés, el grau d'assoliment dels quals serà mesurat al final del projecte.

- Apoderar i crear vincles de confiança entre el participants de la Comissió de Seguiment del pla. Fomentar una bona experiència pels seus integrants.
- Detectar possibles agents clau dels barris que puguin enriquir el procés.
- Donar facilitats per a l'implicació dels veïns i veïnes i entitats, principalment a col·lectius que no participen habitualment en aquests espais.
- Afavorir espais deliberatius i la creació col·lectiva entre diferents actors participants amb diversitat de necessitats i interessos.
- Integrar i acompanyar l'equip tècnic municipal en el procés participatiu.



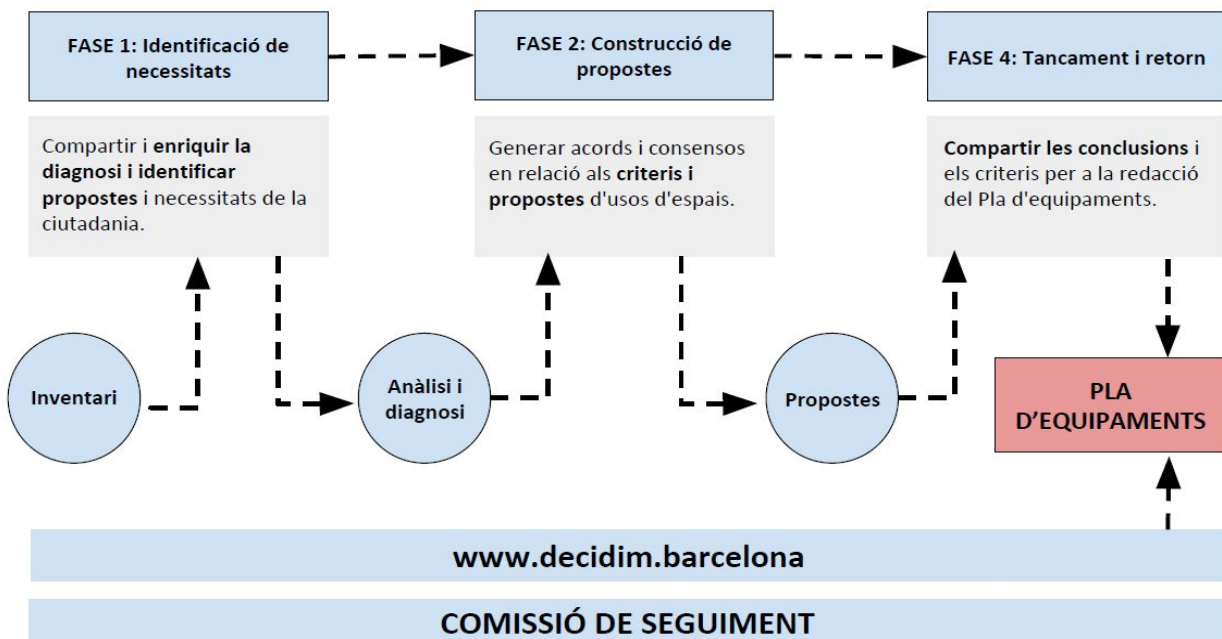
3. METODOLOGIA



3.1. PLANTEJAMENT METODOLÒGIC

La metodologia de treball es va plantejar per generar espais de debat i reflexió col·lectiva en base a la facilitació de la informació presentada, l'acompanyament tècnic i la facilitació dels espais de participació. Un dels reptes d'aquest procés va ser la introducció d'una escala doble de treball:

- Escala de proximitat (és a dir, escala de barri) a l'hora d'analitzar la xarxa d'equipaments, identificar necessitats i formular les propostes.
- Escala territorial (escala dels cinc barris) a l'hora de construir les estratègies i prioritzar les propostes.





3.2. FASES DE TREBALL

La metodologia de treball es va estructurar en quatre fases consecutives.

La Fase 0 (anàlisi i preparació de la informació) va donar gran importància a la transmissió i l'anàlisi de informació, amb la creació de materials de treball rigorosos i entenedors per als espais deliberatius.

La Fase 1 (identificació de necessitats i propostes) va constar d'espais de presentació (als Consells de Barri), espais de debat i divulgació de contingut (taula rodona amb persones expertes) i espais de deliberació i de construcció col·lectiva (grups de discussió als barris i amb els tècnics municipals).

La Fase 2 (construcció i priorització de propostes) va introduir la recollida de suports a cada proposta (a les activitats a l'espai públic i mitjançant la plataforma decidim.barcelona) i va permetre la reflexió estratègica a escala dels cinc barris al taller de debat i priorització.

Per últim, la Fase 3 (tancament i retorn) va consistir en la sistematització i anàlisi de la informació i la devolució de les conclusions i resultats als Consells de Barri.

La Comissió de Seguiment va funcionar com a vetlladora del bon funcionament del procés, amb la revisió de les dinàmiques de treball i dels documents realitzats. La plataforma decidim.barcelona va permetre una participació més àmplia, arribant a més persones i facilitant l'accés a la documentació i a la informació.

FASE 0: ANÀLISI DE DADES

des. 2017 - feb. 2018

OBJECTIUS:

- Analitzar la informació referida a l'inventari i el balanç d'equipaments: instal·lacions existents, grau de cobertura dels serveis i dèficits identificats.
- Analitzar la informació referida a les reivindicacions i expectatives ciutadanes: reivindicacions d'equipaments al Pla de Futur (2010), Pla d'Actuació de Districte (2015), entrevistes realitzades als Consells de Barri (novembre 2017).
- Analitzar la informació referida als recursos disponibles: equipaments en construcció i planificats, sòl qualificat d'equipament sense desenvolupar.
- Definir els límits tècnics i polítics del projecte.

ACTIVITATS REALITZADES:

- Anàlisi de documentació.
- Creació de cartografies temàtiques (inventari - reivindicacions - recursos).

FASE 1: IDENTIFICACIÓ DE NECESSITATS I PROPOSTES

març - maig

OBJECTIUS:

- Identificar els interessos dels agents i involucrar col·lectius diversos.
- Recollir les necessitats i problemàtiques específiques a escala de cada barri.
- Passar dels posicionaments individuals o sectorials a **propostes col·lectives**, mitjançant el diàleg i l'acompanyament als participants.

ACTIVITATS REALITZADES:

- Entrevistes amb agents clau.
- Presentació als Consells de Barri.



-
- Taula rodona de debat amb persones expertes.
 - Grups de discussió.
-

FASE 2: CONSTRUCCIÓ I PRIORITZACIÓ DE PROPOSTES

juny

OBJECTIUS:

- Visibilitzar les necessitats i propostes i recollir suports de més persones participants.
 - Prioritzar les propostes recollides de manera col·laborativa i a escala dels cinc barris.
-

ACTIVITATS REALITZADES:

- Activitats a l'espai públic
 - Taller de debat i priorització
-

FASE 3: TANCAMENT I RETORN

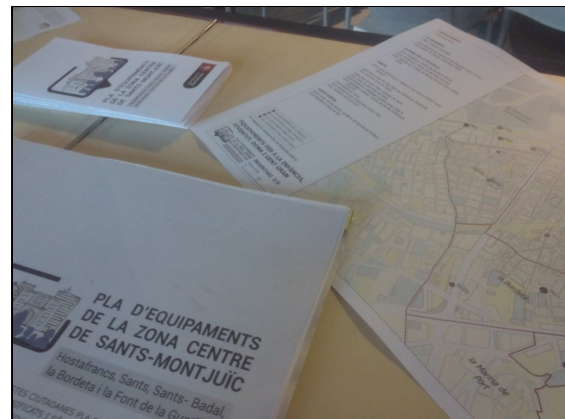
juliol

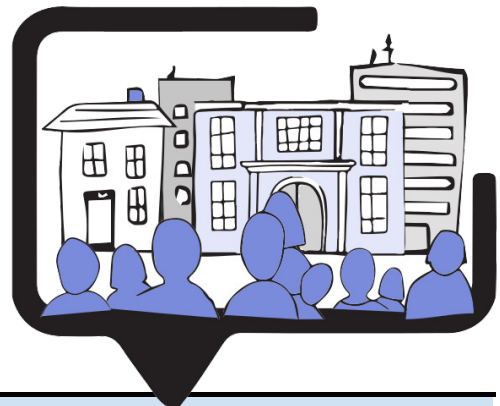
OBJECTIUS:

- Categoritzar i sistematitzar els resultats del procés, potenciant la capacitat de les propostes per definir estratègies d'actuació.
 - Compartir les conclusions amb la ciutadania i donar visibilitat al procés i al treball realitzat.
-

ACTIVITATS REALITZADES:

- Anàlisi i síntesi de la informació.
 - Devolució als Consells de Barri.
-



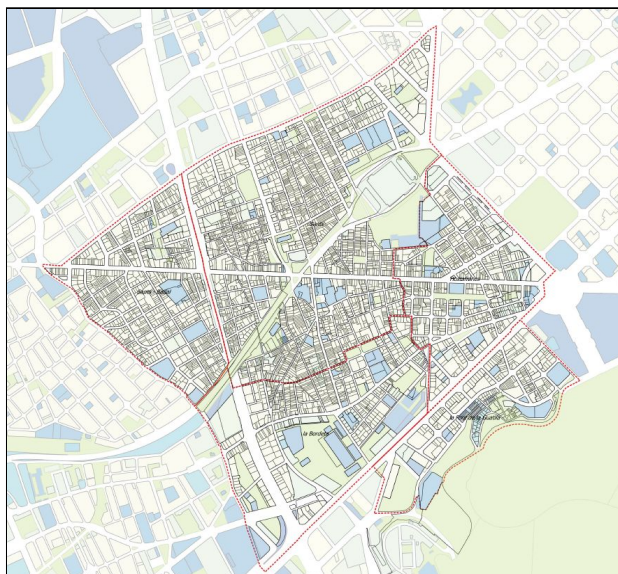


4. DESENVOLUPAMENT

4.1. ANÀLISI DE DADES

El Pla d'Equipaments de la zona centre de Sants-Montjuïc afecta els barris de Sants, Sants-Badal, Hostafrancs, la Font de la Guatlla i la Bordeta, amb una superfície conjunta de 279,8 Ha i 109.394 habitants².

El procés participatiu parteix de l'anàlisi de tres elements d'informació: l'inventari i balanç dels equipaments existents, les reivindicacions ciutadanes ja manifestades en relació als equipaments, i els recursos disponibles (projectes i sòl qualificat com a equipament sense desenvolupar). Per a cada element es va preparar una exhaustiva documentació per a ser utilitzada a les sessions participatives, amb la finalitat de facilitar la comprensió i coneixement de la realitat i la presa de decisions als participants



INVENTARI I BALANÇ D'EQUIPAMENTS

D'acord amb el document "inventari d'equipaments dels barris de la Font de la Guatlla, la Bordeta, Sants-Badal, Sants i Hostafrancs"³ aquest territori compta amb 191 equipaments comunitaris: 106 de titularitat pública, i 85 de titularitat privada. Als territoris colindants (l'anomenada àrea d'influència, que també dona servei a la població de l'àrea analitzada) hi ha 73 equipaments (41 públics i 32 privats). L'anàlisi que realitza aquest document els classifica en 15 àmbits temàtics, i compara els serveis existents amb els criteris de cobertura establerts per a cada tipologia concreta. D'aquesta anàlisi es deriva el balanç de la dotació actual d'equipaments, identificant els dèficits de cobertura que a continuació es detallen:

PARTICIPACIÓ SOCIAL	Hi ha manca de casal de barri
EDUCACIÓ	Hi ha dèficit de places públiques de cicles formatius de formació professional Hi ha dèficit d'Escola de Música, que quedarà resolt amb la construcció de la nova EMB.
ESPORT	Hi ha manca de pistes poliesportives Hi ha manca de pavellons esportius
SALUT	Hi ha cert desajust amb els CAP i la població de referència de les ABS, que quedarà resolt amb el nou CAP Sants-Badal.
SERVEIS SOCIALS	Hi ha un dèficit de 8 educadors/es.
JOVENTUT	Hi ha manca de Casal de Joves
GENT GRAN	Hi ha manca de 350 places de residència de gent gran (429 en 2026) Hi ha manca de Casal de Gent Gran

² Font: Departament d'Estadística de l'Ajuntament de Barcelona

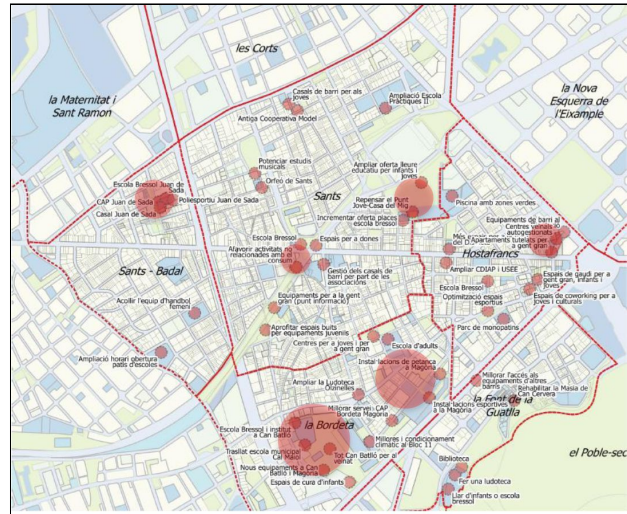
³ Realitzat per Activa Prospect per al Districte de Sants-Montjuïc al març de 2018

A partir d'aquesta informació, es va crear una cartografia específica per facilitar la comprensió de la distribució territorial i sectorial dels equipaments, i visualitzar de manera més intuïtiva els dèficits i necessitats de cada tipologia d'equipament. Aquesta informació va ser utilitzada als espais d'identificació de necessitats i construcció de propostes, així com al taller de debat i prioritització.

REIVINDICACIONS

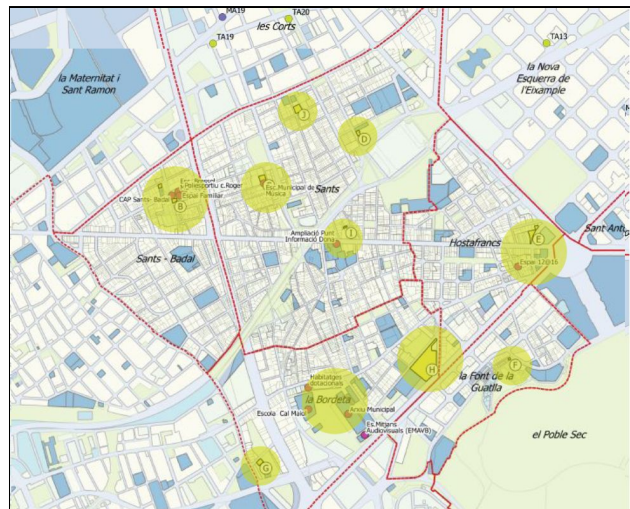
Es va considerar important recollir i visibilitzar totes aquelles reivindicacions relacionades amb els equipaments realitzades en diferents contextos previs, per tal de posar en valor i donar continuïtat al treball realitzat per la ciutadania fins al moment. Es van recollir i analitzar les demandes del Pla de Futur 2010, les del Pla d'Actuació de Districte (2015) i el resultat de les enquestes realitzades en els Consells de Barri de novembre- desembre de 2017.

Es va realitzar una cartografia específica per grafiar la distribució de les demandes i reivindicacions, que en aquest cas es va distribuir a tots els participants dels Consells de Barri de març-abril com a part del fullet informatiu sobre el procés.



RECURSOS: EQUIPAMENTS EN PROJECTE I SÒL DISPONIBLE

Per últim, com a tercer element en base al qual treballar amb la ciutadania, es va realitzar una anàlisi de la disponibilitat de sòl qualificat d'equipament sense desenvolupar. Per tal de conèixer les possibilitats a curt-mig termini per ubicar propostes o reivindicacions es va realitzar un estudi de les 10 parcel·les facilitades pel Departament de Llicències i Inspecció del Districte de Sants-Montjuïc. Es van preparar fitxes específiques per a cada solar amb la descripció detallada de la normativa vigent (i, en determinats casos, també la seva evolució històrica) i la regulació normativa de l'àmbit (condicions de l'edificació, superfície, edificabilitat, alçada màxima, etc).



També es va realitzar una cartografia específica amb els equipaments en construcció i els planificats, amb la descripció de la seva tipologia i de les seves característiques principals pel que fa a servei i cobertura dels dèficits identificats⁴.

⁴ Tota aquesta informació es pot consultar a l'annex 4: cartografia

4.2. IDENTIFICACIÓ DE NECESSITATS I PROPOSTES

A continuació es detallen les diferents activitats realitzades en la fase d'identificació de necessitats i propostes, desenvolupada entre febrer i març. Es van realitzar accions de presentació del procés, d'involucració de col·lectius específics i de generació de coneixement compartit. Els espais deliberatius (grups de discussió) es van centrar en l'anàlisi crítica de la documentació produïda a la fase anterior.

ENTREVISTES PRÈVIES AMB AGENTS CLAU

des. 2017 - feb. 2018

OBJECTIUS:

- Presentar el projecte, fer coneixença i relació de confiança.
- Identificar necessitats i usos dels equipaments.
- Involucrar col·lectius determinats en el procés i en la Comissió de Seguiment.

DESENVOLUPAMENT

Entrevistes semi-estructurades (d'entre 30-60 min) tractant els següents temes:

- Característiques i necessitats generals del col·lectiu / associació.
- Usos dels equipaments comunitaris per part del col·lectiu / associació i identificació de necessitats i mancances específiques per a ells.
- Valoració i identificació de necessitats genèriques (necessitats de conjunt - barri/ Districte)
- Identificació d'altres propostes / suggeriments a títol individual

ACTIVITATS REALITZADES:

- Entrevista amb l'AMPA Cal Maiol: 14 de desembre de 2017.
- Entrevista amb Josep Cuadras (tècnic de barri de la Bordeta): 18 de des. de 2017
- Entrevista amb persona representant del col·lectiu gitano: 17 gener 2018.
- Entrevista amb l'associació Casal de Joves de Sants: 1 de febrer de 2018.
- Entrevista amb Ferran Urgell (tècnic de discapacitat de Districte): 11 de juliol de 2018.

RESULTATS:

Si bé les entrevistes van servir per a la construcció de la diagnosi inicial i la identificació primera de necessitats i problemes, **no van ser efectives a l'hora d'involucrar determinats col·lectius en el procés**, ja que ni el col·lectiu gitano ni els joves van participar de manera activa en les activitats posteriors (llevat el taller de prioritització)

ANÀLISI DE LA PARTICIPACIÓ:

- Es van realitzar entrevistes amb tres col·lectius d'especial interès (col·lectiu gitano, joves i de l'àmbit educatiu) i amb dos tècnics (tècnic de la Bordeta i de persones amb discapacitats).
- No es va poder realitzar entrevista amb el col·lectiu de persones amb discapacitat.
- No es van poder realitzar entrevistes amb diversos tècnics municipals.

PRESENTACIÓ ALS CONSELLS DE BARRI

març - abril

OBJECTIUS:

- Transmetre l'estructura, els objectius i la dinàmica de funcionament del procés participatiu.
- Convocar als assistents als Grups de debat corresponents a cada barri.
- Recollir contactes de persones interessades per poder convocar-les a les activitats.

DESENVOLUPAMENT (presentació d'aproximadament 10')

- Explicació del Pla d'Equipaments, els seus objectius i l'abast territorial del projecte.
- Resum de l'inventari d'equipaments i resultat del balanç per àmbits.
- Recull de reivindicacions ja realitzades al Pla de Futur (2010) i al Pla d'Actuació de Districte (2015) a cada barri.
- Repartiment d'un fulletó informatiu amb les dates de les activitats i amb un mapa resum de les reivindicacions ja realitzades.

ACTIVITATS REALITZADES:

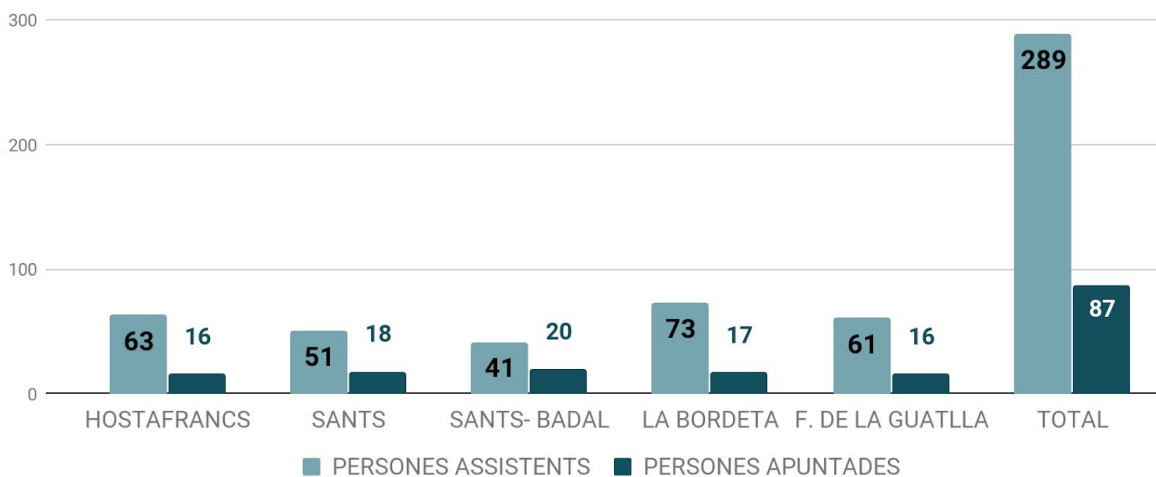
- Presentació al Consell de Barri d'Hostafrancs: 13 de març 2018.
- Presentació al Consell de Barri de Sants: 20 de març 2018.
- Presentació al Consell de Barri de Sants- Badal: 3 d'abril de 2018.
- Presentació al Consell de Barri de la Font de la Guatlilla: 2 d'abril de 2018
- Presentació al Consell de Barri de la Bordeta: 10 d'abril de 2018.

RESULTATS:

Presentar el procés als Consells de Barri va ser una bona manera de fer una **difusió informada a molta població** (289 persones). El fet de repartir documentació informativa va permetre millorar la convocatòria (amb les dates de totes les sessions i activitats del procés) i posar en valor el treball realitzat prèviament (ja que es recullen les reivindicacions del Pla de Futur i del PAD).

ANÀLISI DE LA PARTICIPACIÓ:

Els assistents tenien la possibilitat de deixar les seves dades per rebre les convocatòries de les activitats. En els cinc Consells de Barri es van apuntar un total de 87 persones per rebre informació i les convocatòries de les activitats (el 30% dels assistents), la qual cosa demostra un **alt grau d'interès respecte al projecte**. Considerem rellevant el fet que, independent de l'assistència, el número de persones interessades a cada Consell de Barri va oscil·lar sempre entre 15 i 20 persones.





TAULA RODONA DE DEBAT AMB PERSONES EXPERTES

26 d'abril

OBJECTIUS:

- Fomentar la reflexió crítica sobre els equipaments comunitaris, la seva utilització i la seva planificació a partir d'un espai de debat amb persones expertes i de perfils diversos.

DESENVOLUPAMENT:

- Presentació introductòria de cada un dels tres assistents: Laia Pellejà (tècnica en planificació d'equipaments), Camilo Ramos (vocal d'urbanisme de la FAVB) i Marcel·lí Puig (coordinador del Centre Cultural Ton i Guida).
- Debat entre els participants a partir de les preguntes següents: quins equipaments volem? Com planifiquem els equipaments futurs? Com millorem la qualitat urbana?
- Torn obert d'intervencions i debat amb els públic assistent.

RESULTATS:

Algunes de les conclusions del debat van ser:

- Fer espais flexibles i polivalents (capacitat d'adaptació a les situacions canviants).
- Repensar la relació entre els equipaments i l'espai públic: complementarietat.
- Tenir en compte la rendibilitat social i econòmica: com es financia?
- Dificultats: manca de sòl i instruments de planificació insuficients.

ANÀLISI DE LA PARTICIPACIÓ:

Van participar 32 persones, majoritàriament homes.



GRUPS DE DISCUSSIÓ

març - maig

OBJECTIUS:

- Presentar el projecte d'elaboració del nou Pla d'Equipaments i el procés de participació.
- Identificar necessitats d'usos d'equipaments al barri, i els recursos disponibles.
- Recollir propostes per al Pla d'Equipaments

DESENVOLUPAMENT:

- Explicació del material d'anàlisi: necessitats (dèficit dels àmbits identificats al balanç i reivindicacions recollides al Pla de Futur i al PAD) i recursos (inventari dels 292 equipaments existents, els 12 equipaments programats o en construcció i els 10 àmbits de sòl qualificat d'equipaments encara sense desenvolupar).
- Treball en grup (10-15 persones) d'anàlisi de la informació, identificació compartida de necessitats i construcció de propostes.
- Posada en comú de les propostes.

ACTIVITATS REALITZADES:

- Grup de discussió amb tècnics i tècniques del Districte: 6 de març de 2018
- Grup de discussió del barri d'Hostafrancs: 25 d'abril de 2018.
- Grup de discussió del barri de Sants: 2 de maig de 2018.
- Grup de discussió del barri de Sants- Badal: 7 de maig de 2018.
- Grup de discussió del barri de la Font de la Guatlla: 9 de maig de 2018
- Grup de discussió del barri de la Bordeta: 10 de maig de 2018.

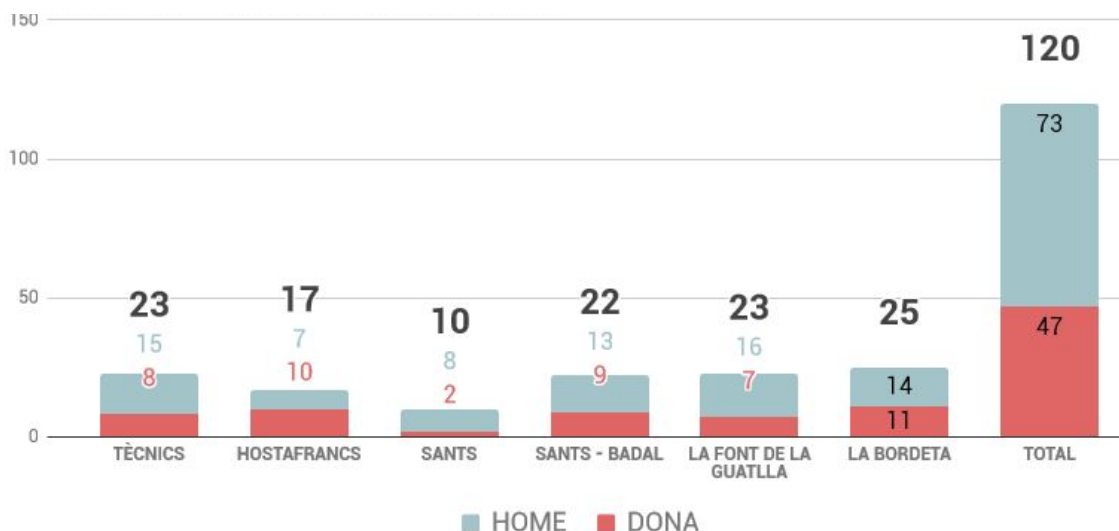
RESULTATS:

13 propostes noves recollides al Grup de Discussió de Tècnics.
 43 propostes noves recollides als Grups de Discussió als barris.

ANÀLISI DE LA PARTICIPACIÓ:

Al grup de tècnics van participar 23 persones, i als cinc grups de discussió als barris van participar 97 persones, 10 de les quals van participar en dues o més de les sessions. La majoria de les persones participants (el 65%) van ser homes.

La convocatòria dels primers dos grups es va realitzar únicament per mail, telefònicament i xarxes socials, i va haver una **baixa assistència en els grups d'Hostafrancs i de Sants**. La utilització de cartells a la via pública per als tres grups restants va permetre un **increment en la participació** dels grups de Sants-Badal, de la Font de la Guatlla i de la Bordeta.





4.3. CONSTRUCCIÓ I PRIORITZACIÓ DE PROPOSTES

L'objectiu de les activitats d'aquesta fase va ser visibilitzar les propostes recollides a cada barri, recollir suports i prioritzar-les amb una visió estratègica territorial.

ACTIVITATS A L'ESPAI PÚBLIC

abril - maig

OBJECTIUS:

- Donar difusió del procés i recolzar la convocatòria de les diferents activitats.
- Compartir i explicar les propostes realitzades als grups de discussió.
- Recollir suports a les propostes i recollir propostes noves.

DESENVOLUPAMENT

- Es va prioritzar la participació en activitats realitzades per entitats del territori o pel propi Districte, per aprofitar la seva capacitat de convocatòria (Mostra de Comerç de Creu Coberta, Festa de la primavera de Sants- Badal, Firentitats).
- Les sessions van consistir en un punt mòbil (el "carrito" del Districte de Sants-Montjuïc) en el qual s'exposava el material informatiu i les propostes recollides al grup de discussió corresponent al barri.
- L'última activitat, emmarcada en la Motra Firentitats, va disposar d'unes taules en les quals s'exposava el mapa resum amb totes les propostes recollides i l'anàlisi tècnica de cada una.

ACTIVITATS REALITZADES:

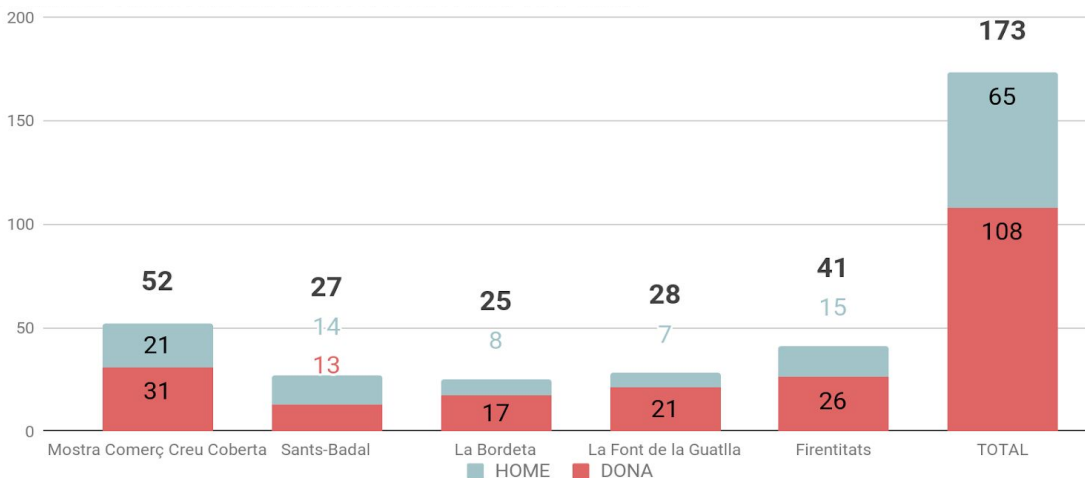
- Mostra de Comerç Creu Coberta (Hostafrancs - Sants): 21 d'abril de 2018.
- Festa de la Primavera (Sants - Badal): 11 de maig de 2018.
- Punt d'interacció itinerant (la Bordeta): 16 de maig de 2018.
- Punt d'interacció itinerant (la Font de la Guatlla): 23 de maig de 2018.
- Mostra d'entitats Firentitats (Hostafrancs - Sants): 26 de maig de 2018.

RESULTATS:

6 propostes noves recollides
90 suports a propostes existents

ANÀLISI DE LA PARTICIPACIÓ:

A les cinc activitats a l'espai públic es va arribar a un total de 173 persones. Si bé la distribució per edats va variar a cada activitat, la majoria dels participants tenien entre 35 i 50 anys. Pel que fa al sexe, la majoria dels participants eren dones (63% dones, front a un 37% d'homes). Per la seva naturalesa (convocatòria i publicitat de les activitats), les dues sessions amb major assistència van ser la primera (mostra de comerç Creu Coberta) i la última (Firentitats).



TALLER DE DEBAT I PRIORITZACIÓ

18 de juny

OBJECTIUS:

- Explicar el desenvolupament del procés de participació del Pla.
- Presentar les conclusions de la identificació de necessitats i de l'elaboració de propostes.
- Prioritzar les 80 propostes recollides durant el procés.

DESENVOLUPAMENT:

- Contextualització del procés i explicació del material d'anàlisi: necessitats (dèficit dels àmbits identificats al balanç i reivindicacions recollides al Pla de Futur i al PAD) i recursos (inventari dels 292 equipaments existents, els 12 equipaments programats o en construcció i els 10 àmbits de sòl qualificat d'equipaments encara sense desenvolupar)
- Treball en grups per debatre i prioritzar les propostes (prèviament agrupades en 7 categories d'anàlisi) en funció dels següents criteris: dèficit de cobertura, població beneficiada, equilibri territorial i sectorial, facilitat d'execució.
- Posada en comú del treball realitzat.

RESULTATS:

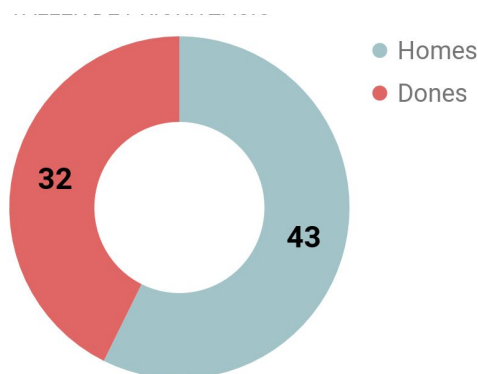
Es van prioritzar un total de 54 propostes en 7 grups de treball:

- 17 propostes amb la màxima priorització possible (20 punts).
- 14 propostes amb una priorització alta (entre 16 i 19 punts).
- 10 propostes amb una priorització mitjana (11-15 punts).
- 13 propostes amb una priorització baixa (0-10 punts).

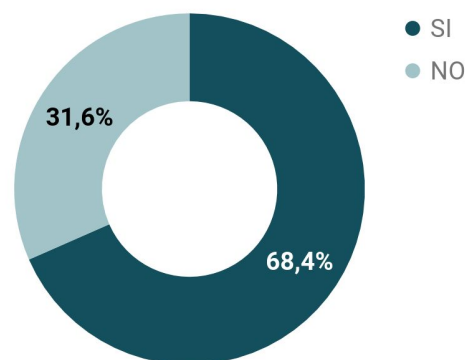
ANÀLISI DE LA PARTICIPACIÓ:

Amb una participació molt alta (75 persones), destaquem que aproximadament un terç de les persones assistents no havien participat prèviament a cap espai de participació del projecte.

Participants per sexe



Havia participat prèviament al procés?





PLATAFORMA DECIDIM.BARCELONA

OBJECTIUS:

- Fer difusió del procés i recolzar la convocatòria de les diferents activitats de treball.
 - Facilitar l'accés a la informació generada en el procés (tant els materials d'anàlisi com els resultats)
 - Recollir suports a les propostes i recollir propostes noves.
-

DESENVOLUPAMENT:

- Al llarg de tot el procés, es va habilitar un apartat específic del procés a la plataforma <https://www.decidim.barcelona/processes/plaequipamentssantscentre>, estructurat en els apartats: El procés; trobades i sessions; necessitats i propostes.
 - El procés: descripció de l'abast, metodologia i contingut del procés. Documentació annexa (documentació general, informes de les activitats participatives, actes de les sessions de la Comissió de Seguiment)
 - Trobades i sessions: convocatòria de les sessions.
 - Necessitats i propostes: aportacions i propostes ciutadanes, amb la seva corresponent descripció i possibilitat de recollida de suports per a cadascuna.
-

RESULTATS:

16 propostes noves recollides

832 suports a propostes existents



4.4. TANCAMENT I RETORN

En aquesta última fase es van sistematitzar els resultats i les conclusions del procés, i es van presentar en els Consells de Barri dels cinc barris del territori. Es va preparar també un document de resum específic per a cada barri (fulletó) amb el detall de les propostes concretes per a cada territori.

DEVOLUCIÓ ALS CONSELLS DE BARRI

juliol

OBJECTIUS:

- Transmetre els resultats del procés participatiu als assistents als Consells de Barri.
- Fer el retorn del procés i de les propostes recollides.

DESENVOLUPAMENT (presentació d'aprox. 10', realitzada pels tècnics municipals):

- Resum de les activitats participatives realitzades i repassada de l'estructura i metodologia emprada en el procés
- Explicació de les propostes recollides, les categories de classificació i de les línies d'actuació i línies transversals proposades.
- Distribució d'un fullet amb el resum dels resultats a cada un dels barris (propostes de cada categoria i de cada línia d'actuació per a cada barri)

ACTIVITATS REALITZADES:

- Presentació al Consell de Barri de Sants- Badal: 4 de juliol de 2018.
- Presentació al Consell de Barri de Sants: 10 de juliol de 2018.
- Presentació al Consell de Barri de la Bordeta: 11 de juliol de 2018.
- Presentació al Consell de Barri d'Hostafrancs: 17 de juliol 2018.
- Presentació al Consell de Barri de la Font de la Guatlla: 18 de juliol de 2018

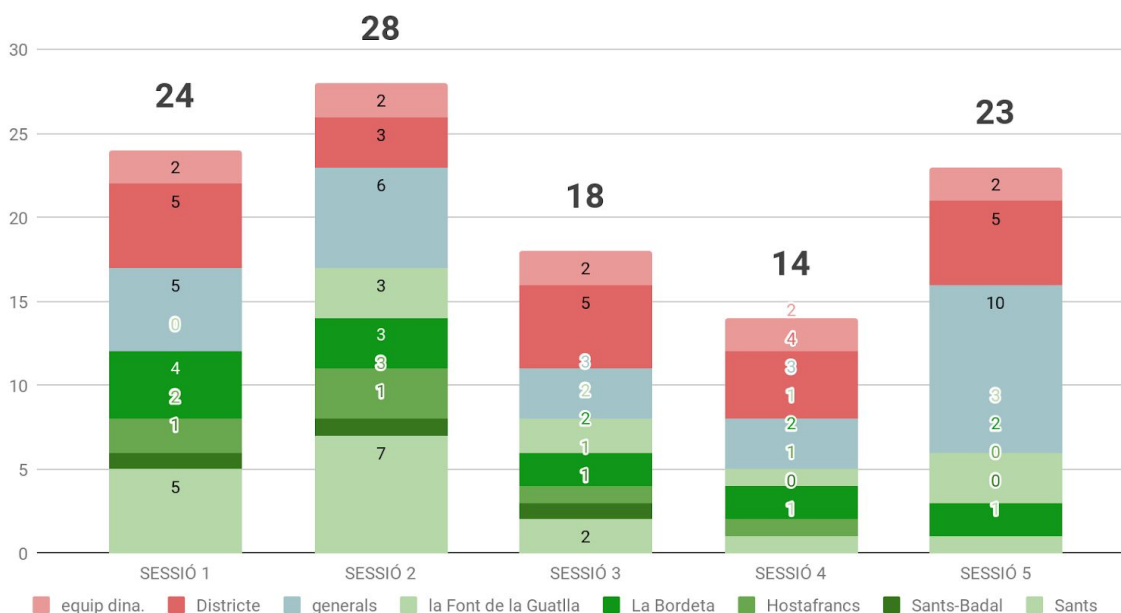
4.5. COMISSIÓ DE SEGUIMENT

La Comissió de Seguiment va ser un espai de treball del procés que té com a finalitat vetllar pel seu bon desenvolupament. D'acord amb l'article 35 del Reglament de Participació Ciutadana de Barcelona, les seves funcions van ser:

- Emetre opinió sobre els instruments i la metodologia concreta de debat proposats, suggerir les modificacions que consideri convenientes i emetre informe;
- Fer el seguiment del funcionament i l'eficàcia dels instruments de debat i recomanar millores.
- Emetre informe sobre les esmenes presentades pels participants en els instruments de debat respecte dels resums formalitzats en les actes de les sessions.
- Conèixer i debatre l'informe de resultats del procés i afegir -hi suggeriments o millores.

En la primera de les sessions es va repartir un qüestionari a les persones assistents per definir de manera col·laborativa les funcions i tasques a desenvolupar per la Comissió (a partir de les funcions esmentades al Reglament), la manera de realitzar la comunicació entre els seus membres, i identificar col·lectius a incorporar⁵.

La Comissió de Seguiment del Procés Participatiu del Pla d'Equipaments de la zona centre de Sants-Montjuïc es va convocar (d'acord amb allò establert a l'article 36 del Reglament) procurant la màxima pluralitat i diversitat, pel que fa a gènere, edat i origen i, en aquest cas, un equilibri territorial entre els cinc barris representats. Van participar representants de 20 entitats diferents dels cinc barris, amb una major assistència d'entitats amb presència al conjunt dels cinc barris i d'entitats dels barris de Sants i de la Bordeta.



Pel que fa a la composició de la Comissió de Seguiment es van identificar dues mancances relacionades amb la diversitat dels seus participants, ja que a la cinquena sessió es va assenyalar que el col·lectiu de persones amb discapacitat, els joves i altres col·lectius minoritaris no van formar part activa de l'espai.

⁵ Els resultats detallats es poden consultar a l'acta de la sessió 1, a l'Annex 3: Comissió de Seguiment

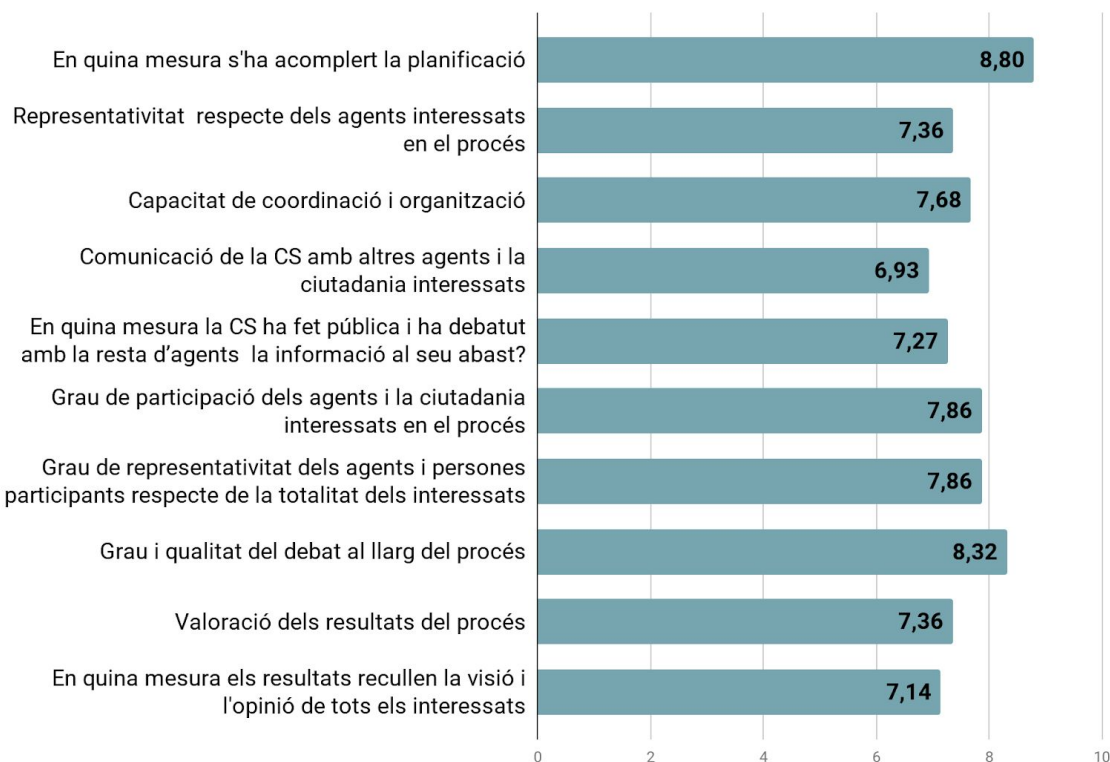


En aquesta última sessió es va debatre sobre possibles maneres d'atreure a la gent jove a aquests espais: els processos haurien de ser més curts, i que s'haurien de buscar altres eines adaptades a aquest col·lectiu: grups de whatsapp, debats on-line, una aplicació al mòbil, etc. També es va destacar la conciliació familiar com a qüestió afegida que dificulta la participació de persones amb diferents horaris, amb persones dependents al seu càrrec, etc.

Les taules següents resumeixen els objectius de cada sessió i els principals temes tractats a les cinc reunions de la Comissió de Seguiment:

SESSIÓ 1	19/12/2017
<ul style="list-style-type: none">- Presentar el procés participatiu per a la redacció del Pla d'Equipaments.- Constituir la Comissió de Seguiment.- Presentar els assistents, tècnics municipals i l'equip de Raons Públiques.- Definir el rol de la Comissió de Seguiment en el procés.	
SESSIÓ 2	29/01/2018
<ul style="list-style-type: none">- Compartir i validar la reprogramació del calendari del procés participatiu.- Presentar l'estudi "Inventari d'equipaments de la zona centre de Sants-Montjuïc".- Preparar les sessions de presentació als 5 barris (Consells de Barri).	
SESSIÓ 3	17/04/2018
<ul style="list-style-type: none">- Retorn de les activitats realitzades: presentació als Consells de Barri i taller amb tècnics.- Preparació properes activitats: grups de discussió, accions a l'espai públic i taula rodona.- Torn obert de paraules.	
SESSIÓ 4	29/05/2018
<ul style="list-style-type: none">- Valoració de les sessions i espais de participació realitzats.- Revisió de les propostes recollides en els Grups de discussió i en les activitats a l'espai públic.- Preparació de la dinàmica del Taller de debat i prioritització (18 juny).- Torn obert de paraules.	
SESSIÓ 5	03/07/2018
<ul style="list-style-type: none">- Conclusions i retorn: Revisió i validació de l'informe de conclusions del procés.- Avaluació: Valoració final del procés participatiu.- Continuitat: Seguiment de la redacció del Pla d'equipaments.- Tancament, dubtes i observacions.	

VALORACIÓ DE LA COMISSIÓ DE SEGUIMENT

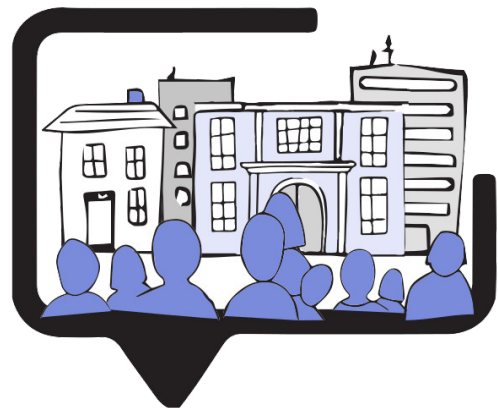


A l'última sessió de la Comissió de Seguiment es va repartir un full d'avaluació. La valoració general dels participants va ser positiva (7,66/10).

Els aspectes millor valorats de la Comissió de Seguiment van estar relacionats amb la planificació (8,80/10) i amb la qualitat del debat al llarg del procés (8,32/10).

La comunicació amb altres agents i la ciutadania interessada va ser la qüestió amb menor valoració (6,93/10).



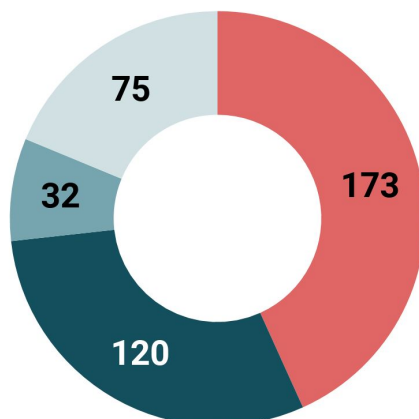


5. AVALUACIÓ DE LA PARTICIPACIÓ

5.1. AVALUACIÓ DE LA PARTICIPACIÓ

PARTICIPANTS TOTALS

400 persones



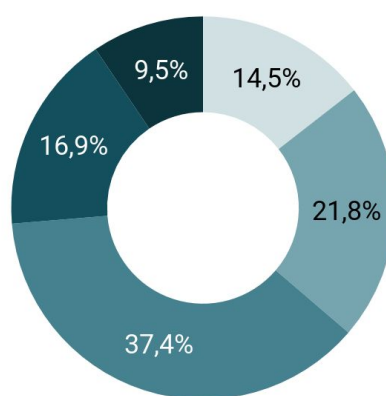
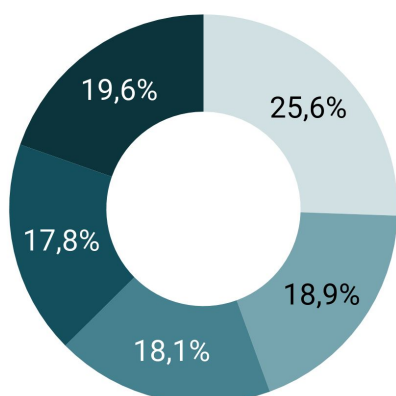
● Activitats espai públic ● Grups discussió ● Taula rodona ● Taller prioritizació

A les diferents activitats del procés van participar un total de **400 persones** (sense tenir en compte les persones assistents a la Comissió de Seguiment ni als Consells de Barri). Considerem interessant que **gairebé la meitat (el 48,8%) ho va fer a espais de deliberació i de treball col·laboratiu** (grups de discussió, taller de tècnics i taller de prioritizació).

PARTICIPANTS PER ÀMBIT TERRITORIAL

PARTICIPANTS AL PROCÉS (400)

POBLACIÓ TOTAL TERRITORI (109.949)

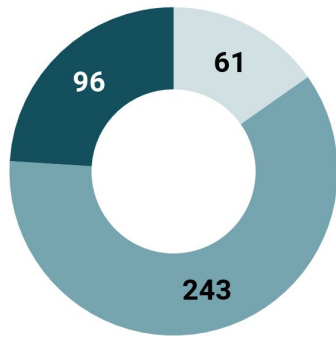


● Hostafrancs ● Sants-Badal ● Sants ● La Bordeta ● La Font de la Guatlla

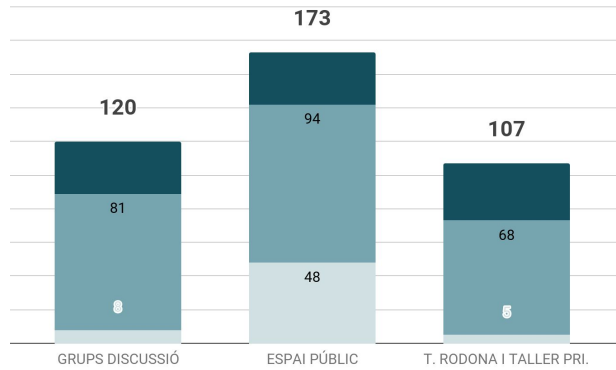
Posant en relació la procedència territorial dels participants amb el pes relatiu de cada barri en el total de la població de l'àmbit de treball (109.949 persones, a 1 de gener de 2017), es veu que **el barri de Sants va estar infra-representat** respecte a altres territoris, mentre que **Hostafrancs i la Font de la Guatlla van tenir un percentatge** de participants molt superior al seu pes demogràfic.



PARTICIPANTS PER EDAT

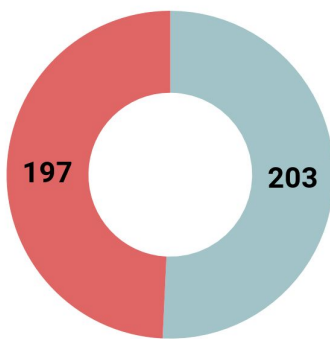


- <30 anys
- 30-65 anys
- >65 anys

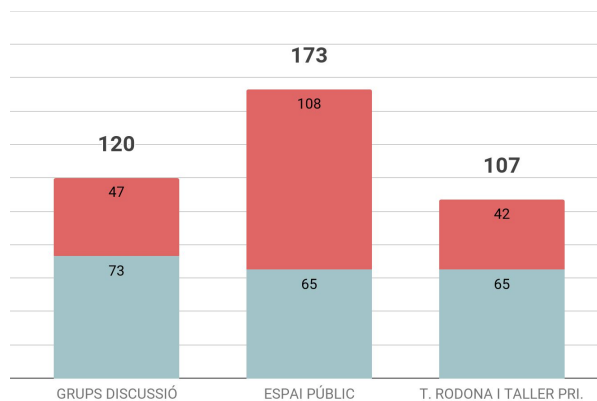


La majoria de les persones participants (el 60,8%) van tenir una edat entre els 30 i els 65 anys, amb un percentatge de persones grans (>65 anys) del 24%. Considerem, però, que un **15% de participants menors de 30 anys és un bon percentatge**, tenint en compte que no es van realitzar accions orientades específicament a aquesta franja d'edat. Aquest percentatge s'incrementa fins al 28% a les activitats a l'espai públic, ja que es van buscar espais amb presència habitual de persones joves per facilitar la seva incorporació al procés.

PARTICIPANTS PER SEXE



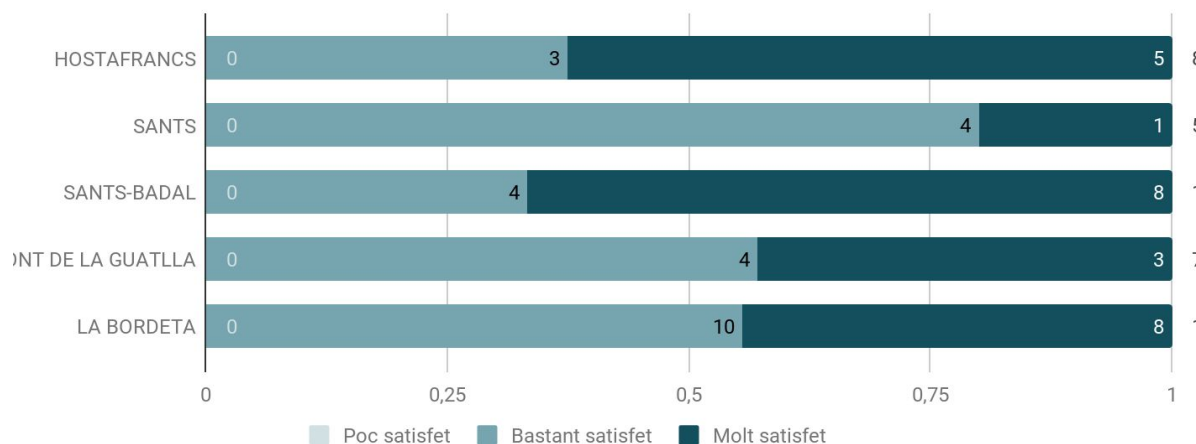
- Home
- Dona



La distribució dels participants per sexe va estar prou equilibrada (49,3% dones, 50,7% homes). Les activitats a l'espai públic van ser l'espai en el qual les dones van tenir una major presència (ja que van suposar el 62,5%).

5.2. AVALUACIÓ DE LES ACTIVITATS DE PARTICIPACIÓ

AVALUACIÓ DELS GRUPS DE DISCUSSIÓ



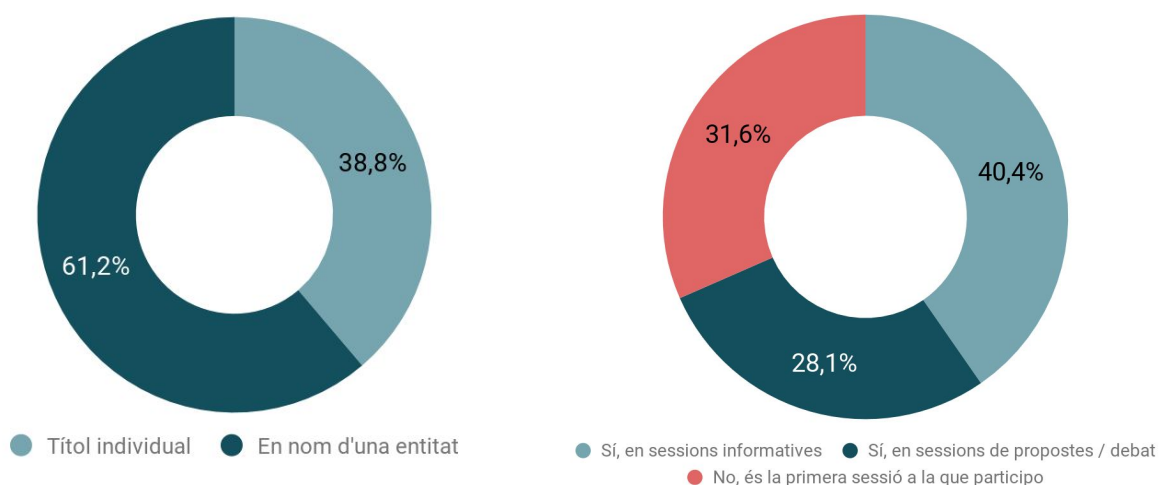
Per avaluar els grups de discussió es va fer servir una diana de valoració amb una gradació de "poc satisfet" - "bastant satisfet" - "molt satisfet". El gràfic representa els resultats dels 5 grups de discussió per barri.

En general totes les persones participants valoren els espais de debat com a positius i cap persona ha declarat anar-se poc satisfeta.

AVALUACIÓ DEL TALLER DE DEBAT I PRIORITZACIÓ

Participants a títol individual i en repr.d'entitats

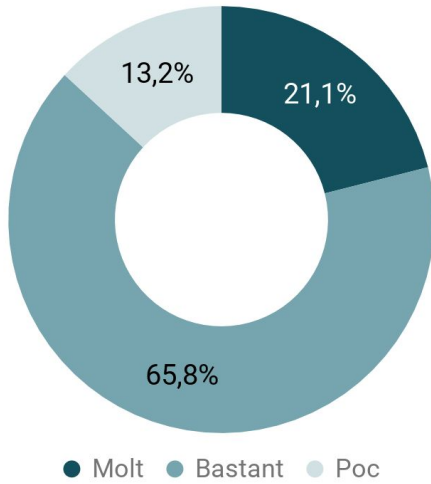
Persones que han participat en activitats anteriors



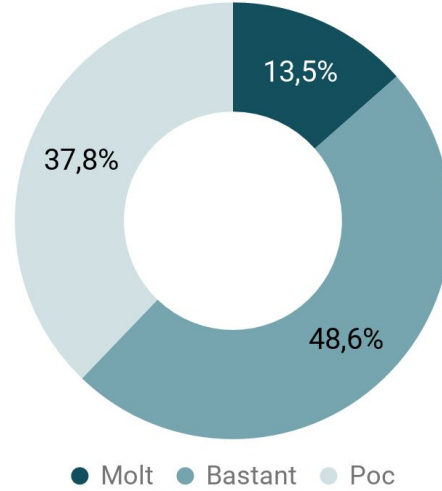
49 de les 75 persones participants al taller van omplir l'enquesta d'avaluació. Aproximadament una tercera part dels participants (el 31,6%) no havien participat a cap altre espai del procés participatiu, i la majoria d'ells (el 61,2%) ho van fer en nom d'alguna entitat.



S'ha facilitat que les persones participants poguessin expressar les seves opinions?

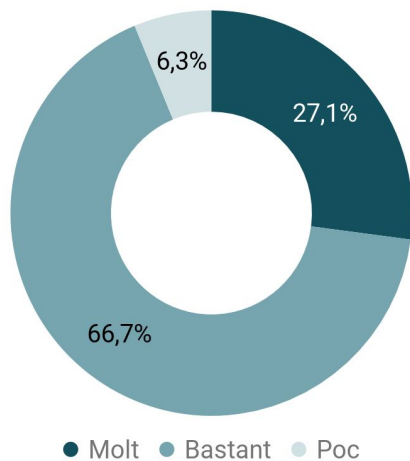


S'ha explicat correctament l'origen de cada una de les propostes exposades?

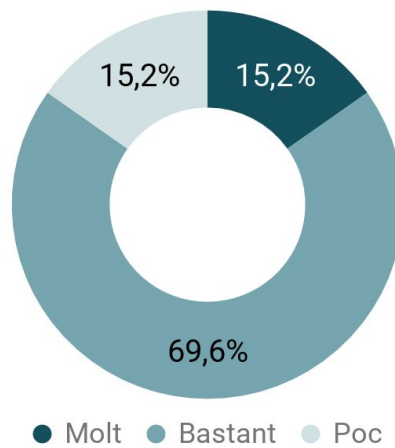


En relació al contingut del taller, la majoria de les persones participants consideren que van tenir facilitats per expressar les seves opinions i posicionaments. Un percentatge rellevant de participants (37,8%) pensen que la explicació de l'origen de cada una de les propostes va ser insuficient, la qual cosa pot estar relacionada amb l'alt percentatge de persones que no havien participat prèviament a cap espai del procés.

El llenguatge utilitzat ha estat entenedor?

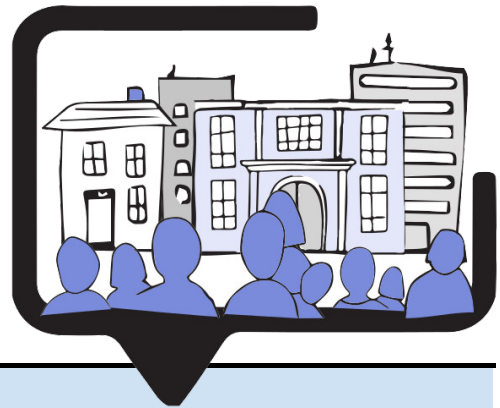


La informació facilitada ha estat comprensible?



La majoria dels participants valoren positivament la manera en que s'ha fet la transmissió de la informació. El 93,8% considera que el llenguatge ha estat bastant o molt entenedor. En relació al material facilitat aquest percentatge és menor (el 84,8% considera la informació bastant o molt comprensible), la qual cosa significa que es pot continuar millorant en el tractament i representació de la informació.





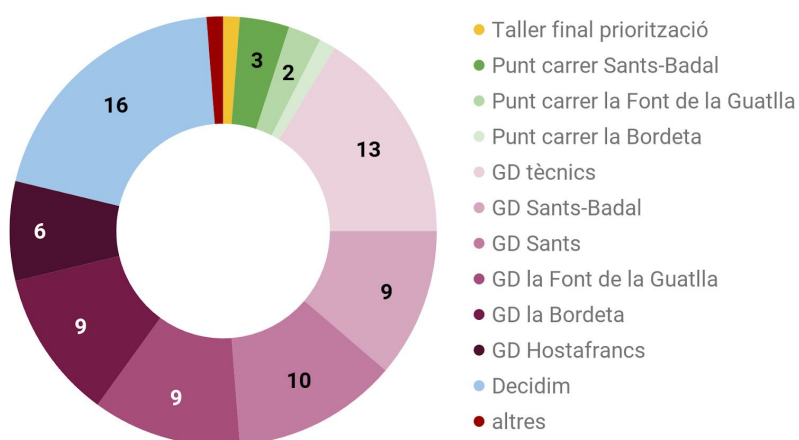
6. RESULTATS

6.1. PROPOSTES RECOLLIDES I CRITERIS D'AGRUPACIÓ

Al llarg del procés es van recollir 80 propostes relacionades amb les necessitats identificades en les primeres fases.

DISTRIBUCIÓ DE LES PROPOSTES PER ORIGEN

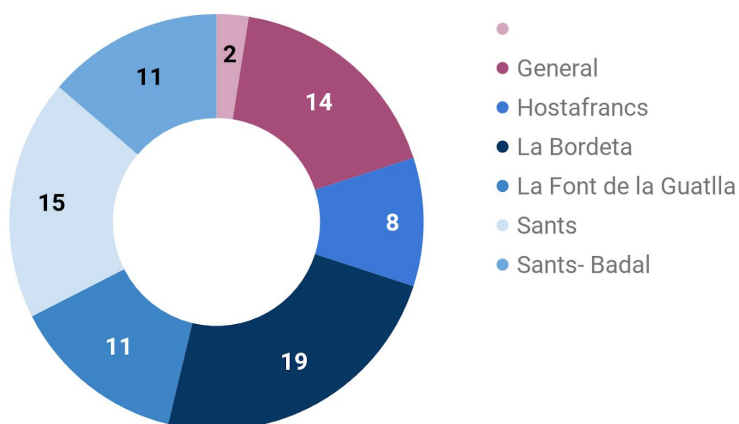
80 propostes



La majoria de les propostes (58) es van recollir als **espais deliberatius** (grups de discussió als barris i grup de discussió de tècnics), mitjançant el treball col·laboratiu entre els participants a partir de l'anàlisi de la informació aportada. 16 propostes van ser formulades a la **plataforma decidim.barcelona** i 6 es van recollir a les **activitats a l'espai públic**, realitzades de manera individual.

DISTRIBUCIÓ DE LES PROPOSTES PER TERRITORI

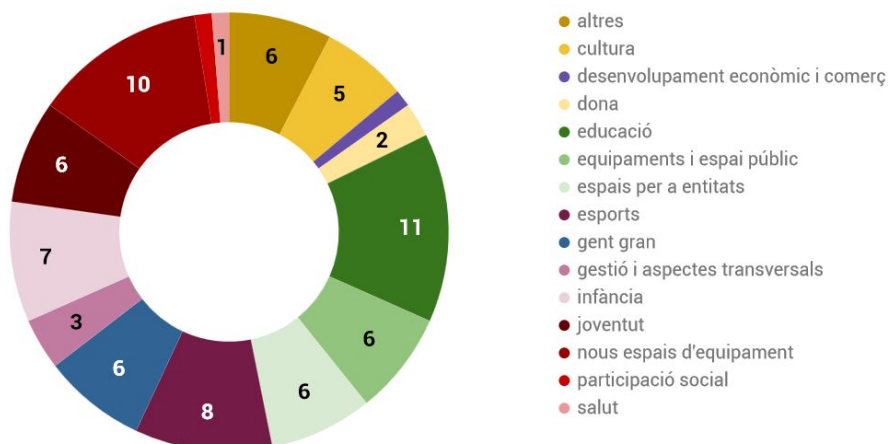
80 propostes



La distribució de les propostes al territori va ser prou equilibrada, amb una major quantitat de propostes als barris que en aquest moment **viuen una major transformació urbanística** (la Bordeta, amb 19 propostes) o que tenen una **superfície major** que la resta (Sants, amb 15 propostes). A la Font de la Guatlla i a Sants-Badal s'ubiquen 11 propostes, a Hostafrancs 8, i 14 propostes tenen com a àmbit d'influència tot el territori dels 5 barris.

DISTRIBUCIÓ DE LES PROPOSTES PER ÀMBITS

80 propostes



En relació als àmbits temàtics sobre els quals es van formular les propostes, destaquen les propostes que reclamen generar nou sòl d'equipament (10 propostes). En coherència amb les reivindicacions prèvies identificades a l'inici del projecte, els àmbits d'educació (amb 11 propostes), esports (8) i infància (7 propostes) són els que més propostes aglutinen. A continuació es troben els àmbits de gent gran, joventut, espais per entitats i relació amb l'espai públic (amb 6 propostes cadascun). Destaca que no es va fer cap proposta en relació amb les persones amb discapacitat.

A partir de les 80 propostes recollides es van generar unes línies d'actuació amb una visió estratègica i que puguin ajudar l'equip redactor del Pla d'Equipaments a tenir clares les prioritats de la població del territori.

Els 15 àmbits funcionals en què l'inventari i balanç agrupava els equipaments es van reconfigurar en 7 categories d'actuació i 3 categories transversals de caràcter general, per reforçar el caràcter estratègic i proactiu del conjunt de les propostes recollides.

Nous espais d'equipament
 Educació
 Esports
 Infància
 Equipaments i espai públic
 Espais per a entitats
 Gent gran
 Joventut
 Cultura
 Gestió i aspectes transversals
 Dona
 Participació social
 Salut
 Serveis socials
 Desenv.econòmic i comerç
 Altres

categories i línies d'actuació

1. **DIVERSIFICACIÓ I MILLORA DE L'ACCÉS A LA CULTURA**
2. **SALUT, ESPORT I BENESTAR FÍSIC I SOCIAL**
3. **SUPORT AL TEIXIT ASSOCIATIU I VEÏNAL**
4. **EDUCACIÓ I ATENCIÓ A LA INFÀNCIA**
5. **SERVEIS I EQUIPAMENTS PER AL JOVENT**
6. **QUALITAT DE VIDA DE LES PERSONES ADULTES**
7. **ENVELLIMENT ACTIU**

actuacions de caràcter general

- **OPTIMITZAR LES INSTAL·LACIONS EXISTENTS**
- **MILLORAR LA RELACIÓ AMB L'ESPAI PÚBLIC**
- **EXPLORAR NOUS ESPAIS PER A EQUIPAMENTS**



Els resultats del procés es despleguen en **22 línies d'actuació** agrupades en set categories d'actuació i en tres categories transversals. Aquestes categories es basen en els àmbits funcionals a partir dels quals es gestionen els equipaments municipals (cultura, esports, salut, etc.) però introduint la visió estratègica sorgida al llarg del procés de manera que es faciliti la incorporació dels temes i col·lectius identificats com a prioritaris a l'hora de redactar el Pla d'Equipaments.

Aquestes categories i les seves corresponents línies d'actuació són les següents:

1.DIVERSIFICACIÓ I MILLORA DE L'ACCÉS A LA CULTURA

- 1.1. Fer nous equipaments de cultura als barris.
- 1.2. Millorar els centres cívics.
- 1.3. Potenciar equipaments relacionats amb la música.

2. SALUT, ESPORT I BENESTAR FÍSIC I SOCIAL

- 2.1. Millorar els equipaments de salut.
- 2.2. Desenvolupar la peça d'equipaments esportius de Magòria.
- 2.3. Incrementar el nombre de pistes esportives.
- 2.4. Incrementar el nombre d'instal·lacions esportives especialitzades.

3. SUPORT AL TEIXIT ASSOCIATIU I VEÏNAL

- 3.1. Fer un hotel d'entitats a Sants o a Hostafrancs.
- 3.2. Nous equipaments d'entitats-culturals a la Font de la Guatlla.

4.EDUCACIÓ I ATENCIÓ A LA INFÀNCIA

- 4.1. Augmentar els equipaments educatius.
- 4.2. Reforçar el servei d'educació post- obligatòria.
- 4.3. Reforçar la xarxa d'escoles bressol públiques.
- 4.4. Ampliar els serveis a la infància: més ludoteques i espais familiars.

5.SERVEIS I EQUIPAMENTS PER AL JOVENT

- 5.1. Reforçar els serveis actuals de joves: casal, punt d'informació juvenil.
- 5.2. Habilitar nous espais per entitats juvenils, en especial per als caus i esplais.
- 5.3. Nous espais per al jovent a la Font de la Guatlla.

6.MILLORA QUALITAT DE VIDA DE LES PERSONES ADULTES

- 6.1. Millorar el servei de formació de persones adultes.
- 6.2. Potenciar els serveis d'atenció i acompanyament a les dones.

7.ENVELLIMENT ACTIU

- 7.1. Incrementar els espais de gent gran d'Hostafrancs.
- 7.2. Distribuir i equilibrar els espais de gent gran de Sants.
- 7.3. Complementar el pol d'equipaments de Juan de Sada amb espais de gent gran.
- 7.4. Reforçar els espais de gent gran dels barris de la zona sud.


- OPTIMITZAR I FER ACCESSIBLES LES INSTAL·LACIONS EXISTENTS

- MILLORAR LA RELACIÓ DELS EQUIPAMENTS AMB L'ESPAI PÚBLIC

- EXPLORAR NOUS ESPAIS (SÒL) PER A EQUIPAMENTS

Cada una de les 80 propostes va ser analitzada en funció de la seva importància i rellevància en el procés a partir de tres criteris d'avaluació complementaris. Per tal de determinar el grau d'importància que cada proposta va tenir al llarg del procés, de cada una d'elles es va valorar el grau de suport rebut, la prioritització que es va fer al taller del dia 18 de juny i la diversitat d'espais participatius en els quals es va debatre.

SUPORTS REBUTS AL LLARG DEL PROCÉS

Suport alt	>10 suports	
Suport mitjà	1-9 suports	
Suport baix	0 suports	


Aquest criteri valora els suports rebuts per cada proposta durant el procés participatiu. Els suports es van recollir mitjançant la plataforma de participació de l'Ajuntament de Barcelona www.decidim.barcelona i a les activitats a l'espai públic. Les 80 propostes van rebre 776 suports.

PRIORITZACIÓ EN EL TALLER DE DEBAT I PRIORITZACIÓ

Priorització alta	16 - 20 punts	
Priorització mitjana	11 - 15 punts	
Priorització baixa	0 - 10 punts	

Aquest punt valora la prioritització realitzada en el taller de propostes del dia 18 de juny, en base als criteris següents: cobertura d'un dèficit d'equipament existent, població beneficiada per la proposta, potenciació de l'equilibri territorial i equilibri sectorial, i facilitat d'execució de la proposta. La puntuació màxima que podia rebre cada proposta era 20 punts (5 per a cadascuna de les quatre categories).

DIVERSITAT - PRESÈNCIA EN ELS ESPAIS DE PARTICIPACIÓ

Diversitat alta	4 activitats	
Diversitat mitjana	3 activitats	
Diversitat baixa	1-2 activitats	

Aquest criteri valora la diversitat d'espais en els quals es van debatre les propostes (en els grups de discussió, en el taller de tècnics, en les activitats a l'espai públic i a la plataforma www.decidim.barcelona). Algunes de les propostes han estat debatudes en una o dues activitats, d'altres s'han debatut en tres espais diferents i n'hi han que han estat presents en les quatre tipologies d'espais de participació.



CATEGORIA 1: DIVERSIFICACIÓ I MILLORA DE L'ACCÉS A LA CULTURA

1.1. FER NOUS EQUIPAMENTS DE CULTURA ALS BARRIS

Es considera necessari ampliar la cobertura d'equipaments culturals als barris de la Bordeta, la Font de la Guatlla, Sants-Badal i Hostafrancs, per la qual cosa es proposen:

- **Nova biblioteca pública** (similar al Vapor Vell o a Francesc Candell) que doni servei als barris d'Hostafrancs, la Font de la Guatlla i la Bordeta. Es proposa fer-la al costat del Centre cívic de l'Estació de Magòria.
- Estudiar la viabilitat de fer un **nou Centre Cívic a l'antiga Virutex**, amb la possibilitat d'orientar-lo al jovent.

Propostes contingudes en aquesta línia d'actuació:

16. BIBLIOTECA INTERBARRIS FONT DE LA GUATLLA-BORDETA - HOSTAFRANCS

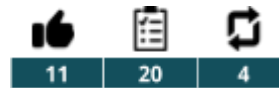
Origen: Decidim Barri: La Bordeta / Hostafrancs /la Font de la G.



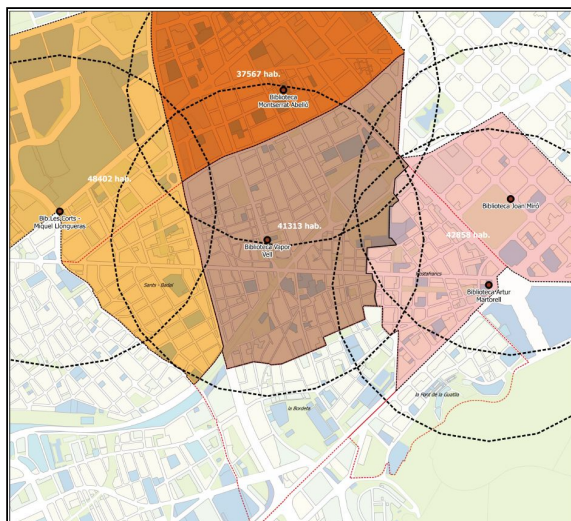
Construcció d'una biblioteca pública al costat del Centre Cívic de Magòria, similar a la del Vapor Vell o Francesc Candell, ja que tant els barris d'Hostafrancs, com la Bordeta i la Font de la Guatlla manquen d'un espai d'estudi i lectura per a tothom.

36,74. CENTRE CÍVIC A L'ANTIGA VIRUTEX

Origen: GD Sants- Badal Barri: Sants- Badal



Estudiar quina és la situació actual del solar de l'antiga fàbrica Virutex, per fer-hi un centre cívic (amb la possibilitat d'orientar-lo al jovent), una biblioteca o una sala d'estudi (per la seva proximitat a l'institut).



Àmbits d'influència de les biblioteques existents (cobertura per distància de 800 m., Ajuntament de Barcelona 2011) Els barris de la part sud de l'àmbit no es troben prou equipats.



1.2. MILLORAR ELS CENTRES CÍVICS EXISTENTS

Optimitzar i ampliar els centres cívics de la Font de la Guatlla i el Casinet d'Hostafrancs - Cotxeres de Sants, amb les següents mesures:

- Analitzar les activitats i l'ús que es fa del **CC Font de la Guatlla**, per avaluar la necessitat d'ampliar la seva capacitat amb la recerca d'espais annexos (que poden ser els nous equipaments del Turó o la masia de Can Cervera) i potenciar que funcionin coordinadament (exemple de Casinet d'Hostafrancs i Cotxeres).
- **Remodelar el Casinet d'Hostafrancs** per fer espais més amables i aprofitar millor l'espai. Plantejar-se la cobertura del pati del darrere i potenciar la relació amb altres equipaments (el CEM). Buscar un espai més adequat per a les persones usuàries de la tercera edat que ara el fan servir de manera més intensa.
- Equilibrar l'ús i buscar complementarietats entre **Cotxeres de Sants**, la Lleialtat Santsenca i el futur espai del Centre Social de Sants.
- Complementar els serveis dels Centres Cívics donant **suport a la Fundació Jordi Sierra i Fabra** (que funciona com a espai cultural a Sants-Badal) per potenciar l'equilibri territorial.

Propostes contingudes en aquesta línia d'actuació:

46. MILLORAR EL CC FONT DE LA GUATLLA

Origen: GD la Font de la Guatlla Barri: la Font de la Guatlla



Avaluar l'ús, els horaris i les activitats que es fan al Centre Cívic de la Font de la Guatlla, per veure com responen a les necessitats i per conèixer el grau de saturació que té. Buscar nous espais annexos (poden ser els nous equipaments del Turó o la masia de Can Cervera) i potenciar que funcionin coordinats des del Centre Cívic (exemple de Casinet d'Hostafrancs i Cotxeres).

19. REMODELAR I AMPLIAR EL CASINET D'HOSTAFRANCs

Origen: GD Hostafrancs Barri: Hostafrancs



Remodelar el Casinet d'Hostafrancs per fer espais més amables i aprofitar millor l'espai. Es proposa que el pati del darrere potencii la relació amb altres equipaments (el CEM) i que es plantegi la seva cobertura.

35. DONAR SUPORT A LA FUNDACIÓ JORDI SIERRA I FABRA

Origen: GD la Font de la Guatlla Barri: la Font de la Guatlla



Donar suport (mitjançant un conveni amb el Districte o l'Ajuntament) a la Fundació Jordi Sierra i Fabra per tal que pugui tornar a obrir de manera més continuada



1.3. POTENCIAR EQUIPAMENTS RELACIONATS AMB LA MÚSICA

Durant el procés s'han plantejat diverses propostes relacionades amb els equipaments culturals musical. Es considera que fer una nova escola municipal de música i habilitar un espai musical polivalent amb auditori poden quedar resoltes amb l'escola municipal de música que es construirà al carrer de Miguel Àngel.

Propostes contingudes en aquesta línia d'actuació:

17. ESPAI MUSICAL - CULTURAL POLIVALENT AMB AUDITORI

Origen: GD Hostafrancs Barri: Hostafrancs



Un espai musical per corals, teatre, esbarts, dansa, etc. que hauria de comptar amb els següents espais: espai d'auditori (amb tarima elevada, espai per al públic, equipament de so acústic i d'il·luminació); sales d'assaig (amb capacitat per a unes 50 cantaires i espais d'emmagatzematge per instruments, partitures i per l'arxiu); vestuaris (per entitats musicals, teatrals, esbarts, etc.).

60. ESCOLA MUNICIPAL DE MÚSICA - SANTS

Origen: Decidim Barri: La Bordeta



Habilitar algun equipament en desús (per exemple dels que hi ha identificats a Can Batlló) per obrir una nova escola municipal de música a l'àrea de Sants, que es pugui sumar a les de Can Fargues, Can Ponsic, Eixample, Nou Barris i Sant Andreu. Hi ha un públic potencial molt gran i es tracta d'una àrea de Barcelona amb dèficit d'aquest tipus de formació subvencionada.

CATEGORIA 2: SALUT, ESPORT I BENESTAR FÍSIC I SOCIAL

2.1. MILLORAR ELS EQUIPAMENTS DE SALUT

Es planteja **millorar el funcionament i la capacitat del Centre d'Atenció Primària de Magòria** per tal de donar resposta a les necessitats de salut, benestar físic i social de la població del territori, i que es tingui en compte aquest fet a l'hora de dissenyar el nou CUAP projectat a la parcel·la de Magòria.

Propostes contingudes en aquesta línia d'actuació:

57. MILLORA DEL SERVEI AL CAP MAGÒRIA

Origen: GD la Bordeta Barri: la Bordeta



El Centre d'Atenció Primària de Magòria és insuficient per donar resposta a la població, i s'ha de tenir en compte a l'hora de dissenyar el nou CUAP projectat a la parcel·la de Magòria.

2.2. DESENVOLUPAR LA PEÇA D'EQUIPAMENTS ESPORTIUS DE MAGÒRIA

A l'hora de plantejar la **definició dels espais esportius de Magòria**, es proposa incorporar els següents criteris:

- Planta zero (cota c. Corral): camp de futbol 11 i camp de futbol 7, 16 pistes de petanca.
- Planta -1 (cota Gran Via): aules de formació tècnica, de tecnificació i gimnàstica, vestuaris, magatzem i 50 places d'aparcament.
- Planta -2:pavelló poliesportiu PAV-4 (de 2.500 m2 amb aforament per a 300 persones i equipat amb vestidors).
- Estudiar la necessitat de mantenir els Jardins de l'Estació de Magòria com a un espai multidisciplinar, que permeti la trobada multigeneracional (gent gran, infància i jovent), vinculat al Casal de l'Estació de Magòria i respectant la vegetació actual.

Propostes contingudes en aquesta línia d'actuació:

26, 1. INSTAL·LACIONS ESPORTIVES A MAGÒRIA

Origen: GD Sants Barri: la Bordeta



Es proposa el següent programa: planta zero (cota c. Corral): camp de futbol 11 i camp de futbol 7, 16 pistes de petanca. Planta -1 (cota Gran Via): aules de formació tècnica, de tecnificació i gimnàstica, vestuaris, magatzem i 50 places aparcament. Planta -2:pavelló poliesportiu PAV-4 (de 2.500 m2 amb aforament per a 300 persones i equipat amb vestidors).



51. CONSERVAR ELS JARDINS DE L'ESTACIÓ DE MAGÒRIA

Origen: GD la Bordeta Barri: la Bordeta



Mantenir els Jardins de l'Estació de Magòria com a un espai multidisciplinar, que permeti la trobada multigeneracional (gent gran, infància i jovent), vinculat al Casal de l'Estació de Magòria i respectant la vegetació actual.

*A banda dels suports rebuts a les activitats a l'espai públic i al www.decidim.barcelona, aquesta proposta ha rebut el suport de 954 signatures presentades per registre de l'Ajuntament de Barcelona.

2.3. INCREMENTAR EL NOMBRE DE PISTES ESPORTIVES

Millorar la **cobertura de pistes poliesportives**, amb una pista coberta a la reserva de sòl del carrer Quetzal (sol qualificat d'equipament sense desenvolupar).

Propostes contingudes en aquesta línia d'actuació:

2. FER UNA PISTA POLIESPORTIVA COBERTA A L'ÀMBIT QUETZAL

Origen: GD Tècnics Barri: la Bordeta



Ubicar una pista poliesportiva coberta a la reserva de sòl del carrer Quetzal (sol qualificat d'equipament sense desenvolupar).

2.4. INCREMENTAR EL NOMBRE D'INSTAL·LACIONS ESPORTIVES ESPECIALITZADES

Per complementar els serveis esportius bàsics (pavellons i pistes esportives) es considera adequat potenciar també instal·lacions esportives especialitzades, entre les quals es proposen:

- **Escola de ciclisme:** habilitar un espai perquè els nens i nenes entre 5 i 15 anys puguin aprendre a muntar en bicicleta. Es proposa fer l'activitat a Can Batlló o al lateral de l'estació de Sants (al costat de les escales del parc de l'Espanya Industrial, o al c. Vallespir). Es pot acompanyar d'un servei tutelat d'autoreparació de bicicletes, gestionat en model cooperatiu.
- Fer una **piscina municipal** al poliesportiu que s'està construint al carrer Roger.
- Fer **zones esportives per a gent gran**, adaptables a altres edats, amb tots els serveis (vestidors) i a ser possible amb ioga i tai-chi.

Propostes contingudes en aquesta línia d'actuació:

58,32. FER UNA ESCOLA DE CICLISME

Origen: GD la Bordeta Barri: la Bordeta



Habilitar un espai per a que els nens i nenes entre 5 i 15 anys puguin aprendre a muntar en bicicleta. Es



proposa fer-lo a Can Batlló o al lateral de l'estació de Sants (al costat de les escales del parc de l'Espanya Industrial, o al c. Vallespir).

67. TALLER COMUNITARI DE REPARACIÓ I MANTENIMENT DE BICICLETES

Origen: Decidim Barri: general



3

7

2

Espai públic amb servei tutelat d'autoreparació de bicicletes gestionat amb model cooperatiu.

73. PISCINA MUNICIPAL AL C. ROGER

Origen: Activitat espai públic Sants-Badal Barri: Sants- Badal



1

16

1

Fer una piscina municipal al poliesportiu que s'està construint al carrer Roger

72. ZONES ESPORTIVES PER A GENT GRAN

Origen: Activitat espai públic Sants-Badal Barri: general

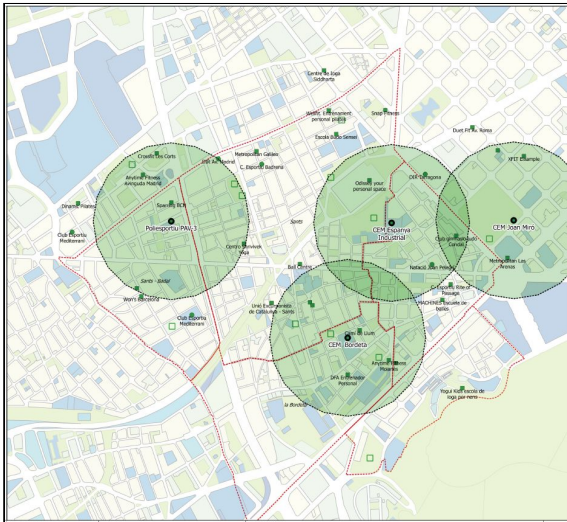


0

16

2

Fer zones esportives per a gent gran, adaptables a altres edats, amb tots els serveis (vestidors) i a ser possible amb ioga i tai-chi.



Àmbits d'influència de les pistes esportives (cobertura per distància de 400 m., Ajuntament de Barcelona 2008). La cobertura de pistes esportives és, en general a tot el territori, insuficient.



CATEGORIA 3: SUPPORT AL TEIXIT ASSOCIATIU I VEÏNAL

3.1. FER UN HOTEL D'ENTITATS A SANTS O A HOSTAFRANCOS

Habilitar un hotel d'entitats al barri d'Hostafrancos o al barri de Sants amb els següents criteris:

- **Serveis comuns per a les entitats:** sales de reunions, despatxos i espais d'arxiu, sales per a exposicions i conferències i una sala d'actes polivalent / auditori.
- Espai per al **Col·lectiu d'Artistes de Sants** (aprox.100 m2). També es proposa ubicar-lo a la parcel·la del carrer López Catalán, 2 ("la petita Maria") o a l'espai actual dels Castellans de Sants si aquests es traslladen a la nau del c. Comtes de Bell-lloc.
- Espai per a l'Associació de la **Ràdio Comunitària d'Hostafrancos** (aprox. 10 m2). També es proposa ubicar-lo al solar del carrer Diputació / Creu Coberta.
- Espai per l'**Associació de Veïns i Veïnes d'Hostafrancos**.
- **Espais d'emmagatzematge** al solar "la petita Maria", ja que té poca visibilitat per ubicar-hi un equipament d'ús més intens.

Propostes contingudes en aquesta línia d'actuació:

21. FER UN HOTEL D'ENTITATS

Origen: GD Hostafrancos Barri: Sants



Habilitar un espai per a les entitats (sales de reunions, despatxos i espais d'arxiu, sales per a exposicions i conferències i una sala d'actes polivalent / auditori) a l'Escola de Música ara en construcció (c.Miguel Àngel).

29. ESPAI PER AL COL·LECTIU D'ARTISTES DE SANTS

Origen: GD Sants Barri: Sants



Espai per al Col·lectiu d'Artistes de Sants (aprox.100 m2). Es proposa ubicar-lo a la parcel·la "Petita Maria" o a l'espai actual dels Castellans de Sants si aquests es traslladen a la nau del c. Comtes de Bell-lloc.

67. ESPAI PER A LA RÀDIO COMUNITÀRIA D'HOSTAFRANCOS

Origen: Decidim Barri: Hostafrancos



Oficina en el nou edifici públic d'equipament que es construirà al carrer Diputació / Creu Coberta per a l'Associació de la Ràdio Comunitària d'Hostafrancos (Ràdio Hostafrancos) (suficient amb uns 9 metres quadrats).

22. LOCAL PER A L'ASSOCIACIÓ DE VEÏNS D'HOSTAFRANCOS

Origen: Hostafrancos Barri: Hostafrancos



Habilitar un espai per l'Associació de Veïns i Veïnes d'Hostafrancos.



8. ESPAI D'EMMAGATZEMATGE PER A ENTITATS I/O DISTRICTE

Origen: GD Tècnics Barri: general

4	15	3

Habilitar espais d'emmagatzematge al solar del carrer López Catalán, 2 (conegut com "la petita Maria"), ja que té poca visibilitat per ubicar-hi un equipament d'ús més intens.

9. ESPAIS PER A ENTITATS A L'ACTUAL CAL MAIOL

Origen: GD Tècnics Barri: general

4	6	3

Habilitar espais per a entitats a l'espai que quedarà lliure una vegada que l'escola Cal Maiol es traslladi a Can Batlló.

3.2. NOUS EQUIPAMENTS D'ENTITATS I EQ. CULTURALS A LA FONT DE LA GUATLLA

Garantir l'ús com a equipament de la reserva de sòl que preveu la modificació del planejament en l'àmbit del Turó i dels baixos dels habitatges protegits, de manera que es puguin orientar a entitats o a usos complementaris dels del Centre Cívic i la masia de Can Cervera.

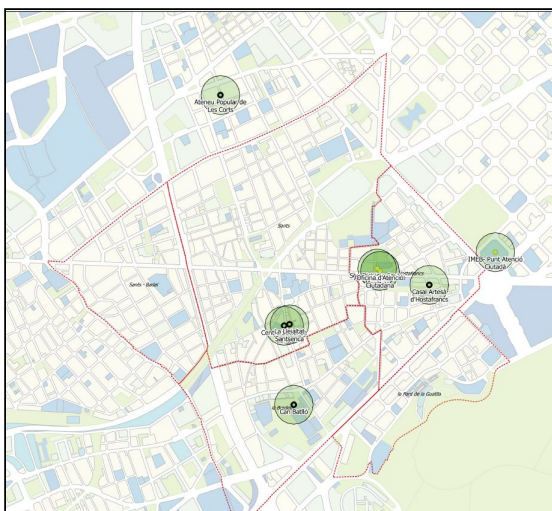
Propostes contingudes en aquesta línia d'actuació:

44. NOUS ESPAIS D'EQUIPAMENTS AL TURÓ DE LA FONT DE LA GUATLLA

Origen: GD la Font de la Guatlla Barri: la Font de la Guatlla

6	20	4

Garantir l'ús com a equipament de la reserva de sòl a la modificació del Turó i dels baixos dels habitatges protegits, de manera que es puguin complementar amb el Centre Cívic i la masia de Can Cervera.



Distribució dels equipaments per a entitats al territori. Es concentren a la part central del territori (Hostafrancs - part sud de Sants, la Bordeta).



CATEGORIA 4: EDUCACIÓ INFANTIL I ATENCIÓ A LA INFÀNCIA

4.1. AUGMENTAR ELS EQUIPAMENTS EDUCATIUS

Construir un centre educatiu (escola institut) a Can Batlló, que inclogui una escola (el trasllat de l'actual Cal Maiol) i un institut de dues línies, tot recuperant la idea de la Modificació de Pla General Metropolità de Can Batlló de 2006. El projecte ha de garantir la bona convivència amb el centre de neteja que està planificat a la mateixa parcel·la.

Propostes contingudes en aquesta línia d'actuació:

55. ESCOLA INSTITUT A CAN BATLLÓ

Origen: GD la Bordeta Barri: la Bordeta



Garantir una escola i institut de dues línies a Can Batlló (recuperar la idea de la Modificació de Pla General Metropolità de Can Batlló de 2006). El projecte ha de garantir la bona convivència amb el centre de neteja que està planificat a la mateixa parcel·la.

78. CENTRE D'EDUCACIÓ PÚBLICA DE 0-18 ANYS AL BARRI DE LA BORDETA

Origen: Decidim Barri: la Bordeta



Actualment, ja hi ha manca de places en l'escola pública al barri (escola Bressol, infantil i primària). Degut a l'increment d'oferta d'habitatge a la zona es previsible que el problema s'agreujarà en els pròxims anys. No hi ha cap institut públic al barri de la Bordeta.

4.2. REFORÇAR EL SERVEI D'EDUCACIÓ POST-OBLIGATÒRIA

Fomentar l'educació postobligatòria amb la **creació d'un nou centre de batxillerat o de formació professional**. Es proposa ubicar-lo a l'edifici de l'actual Cal Maiol una vegada que aquesta es traslladi a Can Batlló.

Propostes contingudes en aquesta línia d'actuació:

23. REFORÇAR EL SERVEI D'EDUCACIÓ POST-OBLIGATÒRIA

Origen: GD Sants Barri: Sants



Una vegada Cal Maiol es traslladi a Can Batllo, destinar el solar a equipaments d'educació post-obligatòria (batxillerat, formació professional, etc.)



4.3. REFORÇAR LA XARXA D'ESCOLES BRESSOL PÚBLIQUES

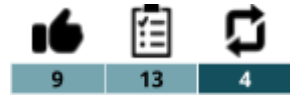
Es proposa ampliar el servei d'escola bressol municipal (EBM) amb els següents criteris:

- A **la Bordeta**, s'ha de tenir en compte que la població del barri s'incrementarà amb els nous habitatges en construcció (especialment amb gent jove i famílies). Es proposa a Can Batlló (per generar sinergies amb l'escola primària i l'institut) o al solar del carrer Quetzal (relacionada amb equipaments per a la gent gran).
- Al barri de **Sants**, es proposa ubicar una nova escola bressol a l'espai actualment ocupat per l'escola cal Maiol, una vegada es traslladi a Can Batlló.

Propostes contingudes en aquesta línia d'actuació:

54. ESCOLES BRESSOL A LA BORDETA

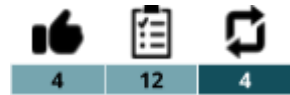
Origen: GD la Bordeta Barri: la Bordeta



Habilitar noves escoles bressol, ja que la població de la Bordeta s'incrementarà amb els nous habitatges en construcció. Es proposa a Can Batlló (per generar sinergies amb l'escola primària i l'institut) o al solar del carrer Quetzal (relacionada amb equipaments per a la gent gran).

56. ESCOLA BRESSOL (O ESCOLA D'ADULTS) A L'ACTUAL CAL MAIOL

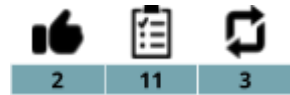
Origen: GD la Bordeta Barri: Sants



Una vegada Cal Maiol es traslladi a Can Batlló, destinar el solar a equipaments d'educació: escola bressol o escola per a adults (la Troca).

25. NOVA ESCOLA BRESSOL AL C. QUETZAL

Origen: GD Sants Barri: la Bordeta



Construir una nova escola bressol municipal al solar qualificat d'equipament del carrer Quetzal, tenint en compte les noves famílies que s'instal·laran a la Bordeta.

4.4. AMPLIAR ELS SERVEIS A LA INFÀNCIA: MÉS LUDOTEQUES I ESPAIS FAMILIARS

Habilitar nous equipaments per a la infància (ludoteques i espais familiars) amb els següents criteris:

- A **la Bordeta**, s'ha de tenir en compte que la població del barri s'incrementarà amb els nous habitatges en construcció (especialment amb gent jove i famílies). Es proposen ubicacions: a Can Batlló, vinculats als jardins de l'Estació de Magòria o al solar del triangle format pels carrers Sagunt / Burgos (barri de Sants).
- A **la Font de la Guatlla**, es proposa estudiar la disponibilitat dels següents espais: l'actual escola Rubió i Tudurí, el local del c. Sant Fructuós o la masia de Can Cervera (una vegada es realitzi el corresponent informe tècnic), etc.



- Al barri d'**Hostafrancs**, es proposa ubicar-los a la parcel·la del c. Diputació, i fomentar que es combinin amb un equipament per a gent gran.
- Al barri de **Sants** es proposa el solar de la "petita Maria", que ja està qualificat com a solar d'equipament, o l'actual Cal Maiol (que quedarà lliure quan aquesta es traslladi a Can Batlló).

Propostes contingudes en aquesta línia d'actuació:

49. LUDOTECA I ESPAIS INFANTILS A LA FONT DE LA GUATLLA

Origen: GD la Font de la Guatlla Barri: la Font de la Guatlla



Estudiar la disponibilitat d'espais per habilitar equipaments per a infants i/o ludoteques: l'actual escola Rubió i Tudurí, local al c. Sant Fruituós, etc.

3. LUDOTECA (I CASAL DE GENT GRAN) AL C. DIPUTACIÓ

Origen: GD Tècnics Barri: Hostafrancs



Per tal de potenciar les relacions intergeneracionals, es proposa ubicar els dos equipaments al barri d'Hostafrancs, a la reserva de sòl de c. Creu Coberta 26. Això hauria de permetre aprofitar els espais del Casinet d'Hostafrancs, avui dia utilitzats per a gent gran, per a altres activitats

52,79. EQUIPAMENTS PER A LA INFÀNCIA A LA BORDETA - ESPAI FAMILIAR

Origen: GD la Bordeta Barri: la Bordeta



Habilitar nous equipaments per a la infància (ludoteques i espais familiars) ja que la població de la Bordeta s'incrementarà amb els nous habitatges en construcció. La ludoteca / espai familiar es proposa a Can Batlló, vinculada als jardins de l'Estació de Magòria, o al solar del triangle format pels carrers Sagunt / Burgos (Sants).

30. EQUIPAMENTS PER A INFÀNCIA (I GENT GRAN) A L'ACTUAL CAL MAIOL

Origen: GD Sants Barri: Sants



Una vegada l'escola Cal Maiol es traslladi a Can Batlló, destinar el solar a un equipament de gent gran (residència, habitatges tutelats o centre de dia) i per a infància (escola bressol o ludoteca), aprofitant la configuració del solar (amb dos edificis separats per un pati) per promoure la trobada intergeneracional.

24. ESPAI FAMILIAR A LA PARCEL·LA "PETITA MARIA"

Origen: GD Sants Barri: Sants



Construir un espai familiar a la parcel·la "Petita Maria" (solar del carrer López Catalán 2, qualificat d'equipament), al barri de Sants.

12. AMPLIAR EL SERVEI DE CASALS INFANTILS - LUDOTEQUES

Origen: GD Tècnics Barri: General



Els actuals son insuficients.



CATEGORIA 5: SERVEIS I EQUIPAMENTS PER AL JOVENT

5.1. REFORÇAR ELS ESPAIS I SERVEIS ACTUALS ADREÇATS A JOVES: CASAL, PUNT D'INFORMACIÓ JUVENIL

Es considera que en l'actualitat el jovent té pocs serveis específics, i per tant s'han de potenciar i reforçar els serveis existents:

- Mantenir l'equipament del **Casal de Joves de Sants** a l'Agapito (antiga cooperativa Model s. XX) i protegir-lo com un valor i no pas com una excepció o anomalia. Caldria habilitar la segona part de l'edifici per garantir més espai per a les activitats del casal.
- Ampliar el **Punt d'Informació Juvenil** i el Punt Multimèdia de la Casa del Mig, amb el trasllat del Servei d'inspecció i llicències del Districte de Sants-Montjuïc a la Seu del Districte.

Propostes contingudes en aquesta línia d'actuació:

5. AMPLIACIÓ DEL PIJ I DEL PUNT MULTIMÈDIA

Origen: GD Tècnics Barri: Sants



Traslladar el Servei d'inspecció i llicències de la Casa del Mig i portar-lo a la Seu del Districte. Amb aquesta finalitat, seria necessari traslladar l'Escola Miquel Bleach per poder ampliar les instal·lacions actuals de l'edifici de la Seu del Districte.

80. DONAR SUPORT AL CASAL DE JOVES DE SANTS

Origen: Taller debat i priorització Barri: Sants



Cal mantenir l'equipament del Casal de Joves de Sants a l'Agapito (antiga cooperativa Model s.XX) i protegir-lo com un valor i no pas com una excepció o anomalia. Caldria habilitar la segona part de l'edifici per garantir més espai per a les activitats del casal.



5.2. HABILITAR NOUS ESPAIS PER ENTITATS JUVENILS, EN ESPECIAL PER ALS CAUS I ESPLAIS

Per suplir la necessitat d'equipaments orientats a gent jove, es proposa potenciar la xarxa associativa amb una aposta pels esplais i caus del Districte, seguint els següents criteris:

- Condicionar els espais municipals de la Rambla de Badal 121 per ser utilitzats pels **esplais i caus dels barris**.
- Fer servir els **patis de les escoles i instituts**, i altres espais polivalents similars, per a les activitats dels esplais i els caus. Es proposa fer convenis amb els centres educatius i establir un horari concret i controlat, per poder fer activitats els dissabtes amb els infants, fer les reunions i guardar el material.
- Estudiar la conveniència d'habilitar **espais per a joves** a l'Escola de Musica en construcció al carrer Miguel Àngel.

Propostes contingudes en aquesta línia d'actuació:

20. ESPAIS PER ALS ESPLAIS I CAUS DEL DISTRICTE

Origen: GD Tècnics Barri: Sants



Traslladar el Servei d'inspecció i llicències de la Casa del Mig i portar-lo a la Seu del Districte. Amb aquesta finalitat, seria necessari traslladar l'Escola Miquel Bleach per poder ampliar les instal·lacions actuals de l'edifici de la Seu del Districte.

41. ESPAIS PER A JOVES ALS ESPAIS MUNICIPALS DE RAMBLA BADAL 121

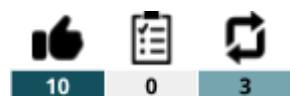
Origen: GD Sants- Badal Barri: Sants- Badal



Estudiar la situació en què estan els espais de l'Ajuntament a Rambla Badal 121 cedits a entitats (pisos i planta baixa), i potenciar que estiguin orientats al jovent

13. HABILITAR ESPAIS PER A JOVES

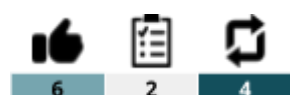
Origen: GD Tècnics Barri: general



Actualment es treballa amb els instituts, però és insuficient.

39. ESPAIS DE JOVES A L'ESCOLA DE MÚSICA DEL CARRER MIGUEL ÀNGEL

Origen: GD Sants-Badal Barri: Sants



Habilitar part de la futura Escola de música del carrer de Miguel Àngel com a espai de joves, ja que no hi ha espais suficients per a aquest col·lectiu als barris



5.3. NOUS ESPAIS PER AL JOVENT A LA FONT DE LA GUATLLA

Per complementar i equilibrar territorialment els equipaments per a joves, es proposa fomentar la creació d'**espais de trobada per al jovent a la Font de la Guatlla**, amb els següents criteris:

- Habilitar espais socials i de trobada per al jovent i la gent gran, en espais que permetin un ús polivalent, que fomentin la trobada intergeneracional i l'ús per part d'entitats.
- Estudiar la seva ubicació als següents espais: els baixos del carrer Sant Fructuós, la masia de Can Cervera (una vegada es realitzi el corresponent informe tècnic), l'escola de jardineria Rubió i Tudurí, els baixos del carrer Rabin Rubén, 41 o als baixos dels nous edificis d'habitatge del Turó de la Font de la Guatlla.

Propostes contingudes en aquesta línia d'actuació:

45. FER UN NOU EQUIPAMENT A LA MASIA DE CAN CERVERA

Origen: GD la Font de la Guatlla Barri: la Font de la Guatlla

10	20	4

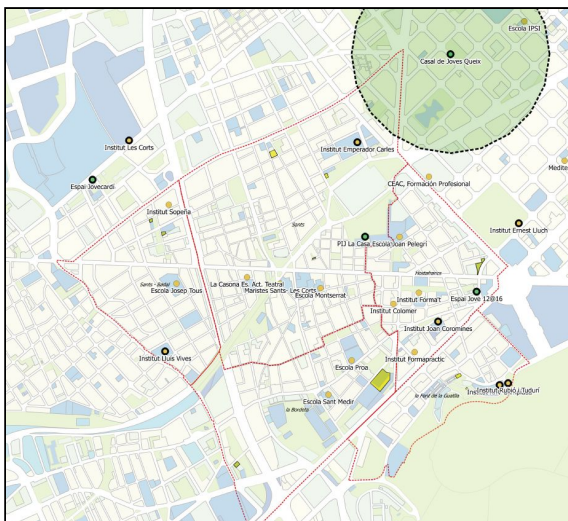
Realitzar un informe tècnic de possibilitats de l'edifici, a partir del qual estudiar els seus possibles usos: ludoteca, annex al centre cívic, centre social per a joves, sala polivalent, ateneu.

48. ESPAIS DE TROBADA JOVENT (I GENT GRAN) A LA FONT DE LA GUATLLA

Origen: GD la Font de la Guatlla Barri: la Font de la Guatlla

7	20	4

Habilitar espais socials i de trobada per al jovent i per a la gent gran, en espais que permetin un ús polivalent, que fomentin la trobada inter-generacional i l'ús per part d'entitats (es posa per exemple un ús polivalent del baix del carrer Sant Fructuós).



Distribució dels equipaments per a joves al territori. L'únic Casal de Joves en funcionament es troba fora de l'àmbit de treball (llevat la cessió en precari a l'associació Casal de Joves de l'antiga cooperativa segle XX)



CATEGORIA 6: MILLORA DE LA QUALITAT DE VIDA DE LES PERSONES ADULTES

6.1. MILLORAR EL SERVEI DE FORMACIÓ DE PERSONES ADULTES

Potenciar la **formació de persones adultes** es considera prioritari per a la millora de la seva qualitat de vida i la integració de col·lectius de persones nouvingudes. Amb aquesta finalitat, es proposa reforçar el servei públic i acompanyar les entitats de l'economia social i solidària que la desenvolupen als barris, amb els següents criteris:

- Reforçar el servei de formació de persones adultes impartit per l'Ajuntament.
- Contribuir a la consolidació de l'escola comunitària de formació de persones adultes "La Troca" amb l'estudi de la seva ubicació a un espai d'uns 500 m2 a Can Batlló o a l'edifici de l'actual Cal Maiol.

Propostes contingudes en aquesta línia d'actuació:

11. REFORÇAR EL SERVEI D'ESCOLA D'ADULTS

Origen: GD Tècnics Barri: general



Ja que actualment està assumit per una entitat privada i té un paper important en la integració de col·lectius de persones nouvingudes.

62. DONAR SUPORT A L'ESCOLA DE FORMACIÓ D'ADULTS (LA TROCA)

Origen: Decidim Barri: general



La Troca estem buscant espai on consolidar l'escola i ens agradaria que fos dins de Can Batlló. L'equipament ocuparia orientativament 500m2 i inclouria 1 espai d'acollida, 4 aules, 3 despatxos, 1 espai polivalent, 1 espai de treball intern i lavabos. El sosteniment de l'escola requereix també la formalització d'un conveni de gestió comunitària que garanteixi la viabilitat del projecte a curt i mig termini.

56. ESCOLA D'ADULTS (O ESCOLA BRESSOL) A L'ACTUAL CAL MAIOL

Origen: GD la Bordeta Barri: Sants



Una vegada Cal Maiol es traslladi a Can Batlló, destinar el solar a equipaments d'educació: escola bressol o escola per a adults (la Troca).

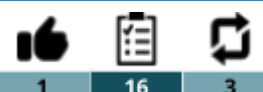



6.2. POTENCIAR ELS SERVEIS D'ATENCIÓ I ACOMPANYAMENT A LES DONES

Per millorar els recursos d'atenció a les dones es proposen les següents actuacions:

- Ampliar el **PIAD - Punt d'Informació i Atenció a la Dona** i traslladar-lo al solar del c. Diputació (actualment es troba a Cotxeres de Sants).
- Ubicar una oficina del **SARA- Serveis d'Atenció i Recuperació i Acollida** (atenció ambulatoria específica a persones víctimes de situacions de violència masclista) a un dels barris de la zona centre del districte.

Propostes contingudes en aquesta línia d'actuació:

<p>10. UBICAR UNA OFICINA DEL SARA A UN DELS BARRIS</p> <p><i>Origen: GD Tècnics Barri: general</i></p>	 <p>1 16 3</p>
<p><i>Ubicar al territori una oficina del SARA (Serveis d'atenció, recuperació i acollida de dones) per donar continuïtat al treball del PIAD.</i></p>	
<p>6. MILLORA I TRASLLAT DEL PIAD AL C. DIPUTACIÓ</p> <p><i>Origen: GD Tècnics Barri: Hostafrancs</i></p>	 <p>0 18 2</p>
<p><i>Es proposa traslladar el PIAD (Punt d'Informació i Atenció a les Dones) de Sants a la reserva de sòl del c. Creu Coberta 26, per que es pugui ampliar, i ubicar-hi també un nou casal de gent gran i una nova ludoteca.</i></p>	



CATEGORIA 7: ENVELLIMENT ACTIU

7.1. INCREMENTAR ELS ESPAIS DE GENT GRAN D'HOSTAFRANC

El solar del carrer Diputació es considera un espai apropiat per acollir espais adreçats a la gent gran, amb possibles combinacions amb serveis orientats a altres franges d'edat, d'acord amb els següents criteris:

- Per tal de potenciar les relacions intergeneracionals, es proposa ubicar un **casal de gent gran i una ludoteca al barri d'Hostafrancs**, a la reserva de sòl de c. Creu Coberta 26. Això permetria aprofitar els espais del Casinet d'Hostafrancs, avui dia utilitzats per a gent gran, per a altres activitats.
- Una nova **residència per gent gran** amb espai de centre de dia hauria d'incorporar resolucions tècniques i arquitectòniques que puguin contemplar espais verds (atri, pati interior tipus claustre, etc.).
- Plantejar-se com a espais alternatius solars privats com el del c. Tarragona o del c. Leiva.

Propostes contingudes en aquesta línia d'actuació:

3. CASAL DE GENT GRAN (I LUDOTECA) AL C. DIPUTACIÓ

Origen: GD Tècnics Barri: Hostafrancs



Per tal de potenciar les relacions intergeneracionals, es proposa ubicar els dos equipaments al barri d'Hostafrancs, a la reserva de sòl de c. Creu Coberta 26. Això permetria aprofitar els espais del Casinet d'Hostafrancs, avui dia utilitzats per a gent gran, per a altres activitats

4. CASAL DE GENT GRAN AL CARRER DIPUTACIÓ

Origen: GD Tècnics Barri: Hostafrancs



Ubicar un nou casal de gent gran a la reserva de sòl qualificat com a equipament de la prolongació del c. Diputació.

18. FER UNA RESIDÈNCIA I CENTRE DE DIA AL CARRER DIPUTACIÓ

Origen: GD Hostafrancs Barri: Hostafrancs



Construcció d'una nova residència per gent gran amb espai de centre de dia amb resolucions tècniques i arquitectòniques que puguin contemplar espais verds (atri, pati interior tipus claustre, etc.) al solar del c. Diputació o a solars privats (c. Tarragona o c. Leiva).



7.2. DISTRIBUIR I EQUILIBRAR ELS ESPAIS DE GENT GRAN DE SANTS

En paral·lel a la re-programació del Casinet d'Hostafrancs, per tal d'orientar-lo a activitats culturals de caire més genèric, es proposa re-equilibrar i re-pensar els espais de gent gran del barri de Sants per potenciar la seva eficiència i complementarietat:

- Habilitar un **espai per a gent gran a la nau del c. Comtes de Bell-lloc** qualificada d'equipament, amb espais de ball i de trobada, complementat amb una zona esportiva per a gent gran, de manera que contribueixi a descongestionar els centres de Cotxeres de Sants i el Casinet d'Hostafrancs.
- Destinar el solar de l'**actual Cal Maiol a un equipament de gent gran** (residència, habitatges tutelats o centre de dia) i a un equipament per a infància (escola bressol o ludoteca), aprofitant la configuració del solar (amb dos edificis separats per un pati) per promoure la trobada intergeneracional.

Propostes contingudes en aquesta línia d'actuació:

30. EQUIPAMENTS PER A GENT GRAN (I INFÀNCIA) A L'ACTUAL CAL MAIOL

Origen: GD Sants Barri: Sants



Una vegada l'escola Cal Maiol es traslladi a Can Batlló, destinar el solar a un equipament de gent gran (residència, habitatges tutelats o centre de dia) i a un equipament per a infància (escola bressol o ludoteca), aprofitant la configuració del solar (amb dos edificis separats per un pati) per promoure la trobada intergeneracional.

31. ESPAI PER GENT GRAN A LA NAU DEL C. COMPTES DE BELL-LLOC

Origen: GD Sants Barri: Sants



Habilitar un espai per a gent gran a la nau del c. Comtes de Bell-lloc qualificada d'equipament, amb espais de ball i de trobada, complementat amb una zona esportiva per a gent gran, de manera que contribueixi a descongestionar Cotxeres de Sants i el Casinet d'Hostafrancs.

19. REMODELAR I AMPLIAR EL CASINET D'HOSTAFRANCOS

Origen: GD Hostafrancs Barri: Hostafrancs



Remodelar el Casinet d'Hostafrancs per fer espais més amables i aprofitar millor l'espai. Es proposa que el pati del darrere potenciï la relació amb altres equipaments (el CEM) i que es plantegi la seva cobertura.



7.3. COMPLEMENTAR EL POL D'EQUIPAMENTS DE JUAN DE SADA AMB ESPAIS DE GENT GRAN

Es considera que el nou pol d'equipaments de Juan de Sada - c. Roger (escola bressol municipal amb espai familiar, poliesportiu i centre de salut) s'ha de complementar amb serveis per a gent gran, per tal d'afavorir la trobada intergeneracional, amb els següents criteris:

- Compaginar els usos socioculturals (**Casal de barri**) amb un espai orientat a la gent gran del barri (**Casal de gent gran**) a la parcel·la qualificada com a espai públic del carrer Roger (al costat del CAP en construcció).
- Habilitar una **residència per a gent gran / habitatges assistits** que es complementin amb altres espais (menjador social, sala polivalent, residència de dia) als solars de Juan de Sada.

Propostes contingudes en aquesta línia d'actuació:

34. FER UNA RESIDÈNCIA DE GENT GRAN A JUAN DE SADA

Origen: GD Sants- Badal Barri: Sants- Badal



Habilitar una residència per a gent gran / habitatges assistits que es complementin amb altres espais (menjador social, sala polivalent, residència de dia) als solars de Juan de Sada i del carrer Roger.

33. CASAL DE BARRI I CASAL DE GENT GRAN AL C. ROGER

Origen: GD Sants- Badal Barri: Sants- Badal



Compaginar els usos socioculturals (Casal de barri) amb un espai orientat a la gent gran del barri (Casal de gent gran) a la parcel·la qualificada com a espai públic del carrer Roger (al costat del CAP en construcció).



7.4. REFORÇAR ELS ESPAIS DE GENT GRAN DELS BARRIS DE LA ZONA SUD

Per tal de recollir l'impacte de la nova població de les promocions de Can Batlló i Magòria, es proposa reforçar la xarxa d'equipaments de gent gran dels barris de la Bordeta i de la Font de la Guatlla, a partir dels següents principis:

- Amb espais que **fomentin la trobada intergeneracional** (especialment amb el jovent, amb espais com per exemple sales d'estudi) i que permetin un ús polivalent i un ús per part d'entitats.
- Al barri de **la Bordeta** es proposa ubicar-los al carrer Quetzal (compaginant-lo amb usos d'infància), als jardins de l'Estació de Magòria o als baixos del c. Gavà (abans ocupats per un mercat).

Propostes contingudes en aquesta línia d'actuació:

48. ESPAIS DE TROBADA PER A GENT GRAN (I JOVENT) A LA FONT DE LA GUATLLA

Origen: GD la Font de la Guatlla Barri: la Font de la Guatlla



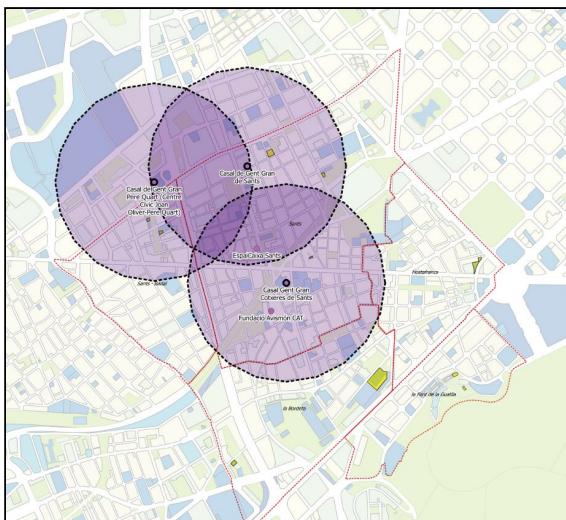
Habilitar espais socials i de trobada per al jovent i per a la gent gran, en espais que permetin un ús polivalent, que fomentin la trobada inter-generacional i l'ús per part d'entitats (es posa per exemple un ús polivalent del baix del carrer Sant Fructuós).

53. EQUIPAMENTS PER A LA GENT GRAN A LA BORDETA

Origen: GD la Bordeta Barri: la Bordeta



Nous equipaments (residències i centres de dia) que siguin també espais de trobada intergeneracionals (com, per exemple, una sala d'estudi per a la gent gran i el jovent). Es proposa ubicar-los al carrer Quetzal (compaginant-lo amb usos d'infància), als jardins de l'Estació de Magòria o als baixos del c. Gavà (abans ocupats per un mercat).



Distribució dels casals de gent gran al territori (àmbit d'influència de 500 m., 10 minuts a peu). Els barris de la part sud i est del territori queden fora de la cobertura dels casals de gent gran actuals.



ACTUACIONS TRANSVERSALS 1: OPTIMITZAR I FER ACCESSIBLES ELS EQUIPAMENTS EXISTENTS

Propostes que plantegen qüestions transversals o criteris generals sobre la gestió, la planificació o el manteniment dels equipaments i que han de ser tingudes en compte en qualsevol de les actuacions de les categories anteriors:

- Aplicar **criteris de sostenibilitat** en els equipaments: potenciar l'ús de cobertes verdes i jardins verticals als equipaments i millorar la seva relació amb l'espai públic (aprofitant el subsòl per a pàrquings).
- Promoure el **treball en xarxa i coordinació** entre equipaments i serveis potenciar que s'organitzin activitats conjuntes.
- **Repensar els horaris dels equipaments**: ampliar l'horari i fer-lo encaixar amb els horaris i necessitats de les entats i persones usuàries.
- Donar **nous usos a equipaments actualment poc utilitzats**: Escola Rubió i Tudurí, pista esportiva de l'escola Josep Tous (carrer Begur) i patis de les escoles de la Font de la Guatlla (programa de "Patis Oberts).
- **Garantir l'accessibilitat universal** a tots els equipaments existents i de nova creació.

ACTUACIONS TRANSVERSALS 2: MILLORAR RELACIÓ ENTRE ELS EQUIPAMENTS I L'ESPAI PÚBLIC

Propostes que plantegen qüestions transversals o criteris generals sobre la gestió, la planificació o el manteniment dels equipaments i que han de ser tingudes en compte en qualsevol de les actuacions de les categories anteriors:

- Habilitar **zones verdes a Can Batlló** relacionades amb els equipaments planificats o en construcció: a la zona central i a l'espai entre el carrer Constitució i Amadeu Oller.
- **Prioritzar els vianants en els carrer Bacardi i Pavia**, des de Riera Blanca fins a la Rambla de Badal, per potenciar la relació entre la plaça Olivereta, el CN Mediterrani i l'escola i institut Lluís Vives.
- **Millorar l'equipament dels parcs de la Font de la Guatlla** (la Muntanyeta i el parc de la Font Florida), potenciant la seva relació amb els equipaments propers.



ACTUACIONS TRANSVERSALS 3: EXPLORAR NOUS ESPAIS PER A EQUIPAMENTS

Propostes que plantegen qüestions transversals o criteris generals sobre la gestió, la planificació o el manteniment dels equipaments i que han de ser tingudes en compte en qualsevol de les actuacions de les categories anteriors:

- **La Font de la Guatlla:** l'antic local de la Seguretat Social (c. Sant Fruituós), el local del carrer Minería (tocant Gran Via) i l'escola Rubió i Tudurí.
- **Sants:** la Torre del rellotge, els solars del carrer Burgos, l'actual Cal Maiol.
- **Sants-Badal:** el triangle "Paca Soler" (c. de Sants / Riera Blanca / c. Munné), l'antiga Virutex.
- **La Bordeta:** solar del carrer Cuyàs actualment utilitzat per Parcs i Jardins.