



**INFORME DE RESULTATS DE LA PRIMERA DINÀMICA AL
CARRER DE LA ZONA SUD
REVISIÓ DEL PLA D'EQUIPAMENTS DE NOU BARRIS: DETECCIÓ DE NOVES
NECESSITATS**

Nou Barris, 19 de juny de 2018

Impulsat per:



**Ajuntament
de Barcelona**

Districte de Nou Barris

Amb el suport tècnic de:



Índex

PRESENTACIÓ	2
ESPAIS I PREGUNTES QUE CONVIDAVEN A PARTICIPAR.....	4
RECULL DE LES PROPOSTES I APORTACIONS	6
ALTRES PROPOSTES I COMENTARIS	10
IMATGES DE LA DINÀMICA.....	12

PRESENTACIÓ

El Districte de Nou Barris ha iniciat el projecte de revisió i actualització del Pla d'Equipaments del Districte 2010-2020. Aquest document és l'eina de planificació global que recull les necessitats i disponibilitats del districte en matèria d'equipaments i proposa un pla de transformació a curt, mig i llarg termini per adequar i optimitzar les dotacions existents i, si cal, crear-ne de noves.

El projecte de revisió inclou un procés de participació iniciat al maig de 2018, amb l'objectiu de detectar i recollir noves necessitats d'equipaments que s'hauran de valorar per al futur Pla 2020-2030. Aquest procés de participació, ja parteix dels treballs que s'estan realitzant al Districte i la feina realitzada anteriorment pel teixit associatiu del territori, ha facilitat la trobada i el diàleg entre diferents agents socials, i així copsar la visió de la ciutadania. Concretament, el procés de debat realitzat s'ha estructurat en:

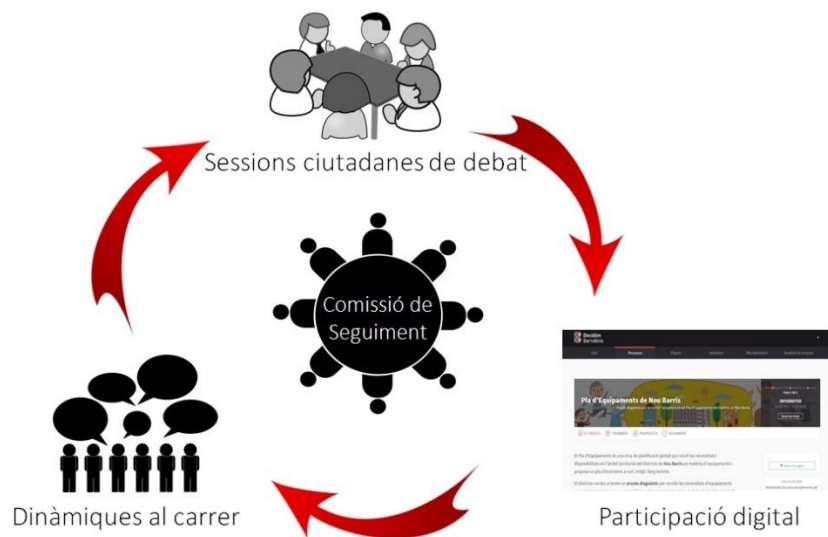
- Sessions ciutadanes de debat, obertes a la participació d'entitats i col·lectius, i ciutadans i ciutadanes interessades a compartir quines són les necessitats de nous equipaments.
- Dinamitzacions al carrer, per a recollir les aportacions dels i de les vianants, entitats i comerços, amb l'objectiu d'oferir una possibilitat de participació a aquelles persones que tenen més dificultats per assistir a trobades concretes, i així ampliar el debat i els resultats.
- Participació en la plataforma decidim.barcelona, per a escoltar les opinions d'aquelles persones que prefereixen participar des de casa seva.

Per tal d'arribar al màxim de ciutadania, i considerant la dificultat de fer sessions per barri, s'ha distribuït el Districte en tres zones:

- Zona Sud, que inclou els barris de Can Peguera, El Turó de la Peira, Vilapicina i Torre Llobeta, i Porta (on realitzar una sessió ciutadana i una dinamització al carrer).

- Zona Centre, que agrupa els barris de Guineueta, Verdum, Prosperitat, Canyelles, Roquetes, i Trinitat Nova (on convocar una sessió ciutadana i dues dinamitzacions al carrer, davant el nombre de barris i de població a abastir).
- Zona Nord, agrupant els barris de Torre Baró, Ciutat Meridiana i Vallbona (on es porta a terme una sessió ciutadana i una dinamització al carrer).

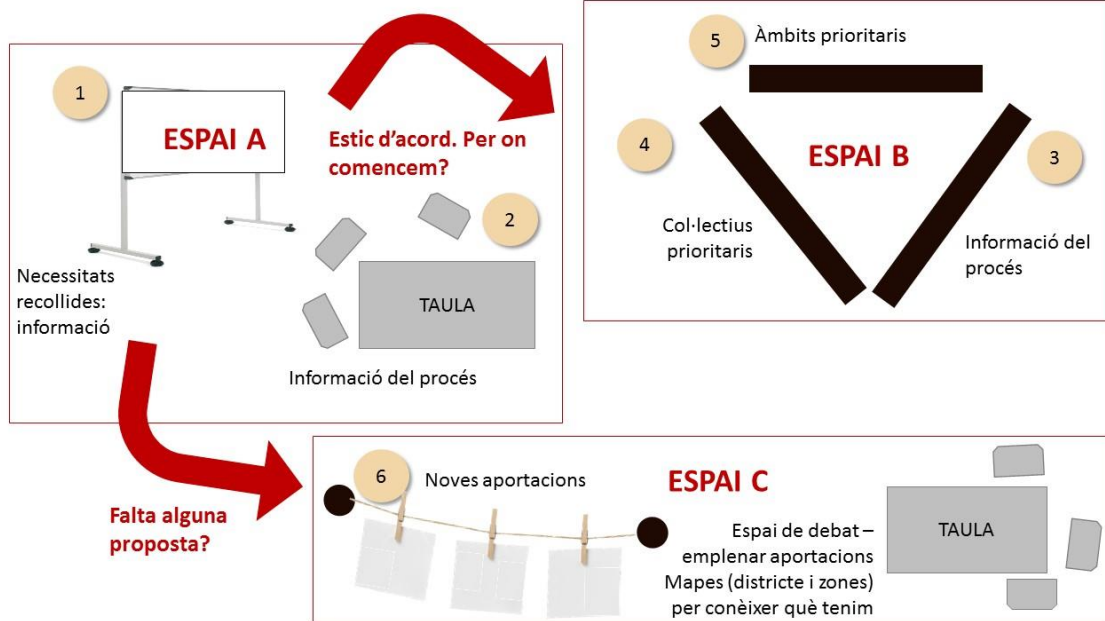
Així mateix, el procés inclou una Comissió de Seguiment, formada per persones representants de diverses entitats i institucions, que vetllaran pel procés participatiu i promouran la participació del veïnat. La seva funció durant tot aquest procés serà la de contrastar-lo i millorar-lo, i col·laborar en la difusió. Tanmateix, i un cop finalitzat el període de participació oberta a la ciutadania, la Comissió continuarà en funcionament per a treballar, juntament amb el Districte, en l'elaboració dels continguts del Pla d'Equipaments.



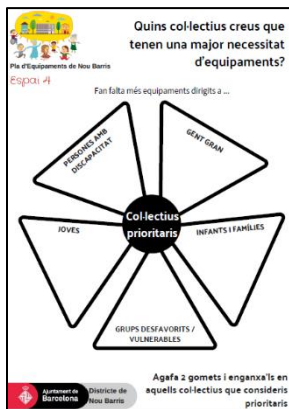
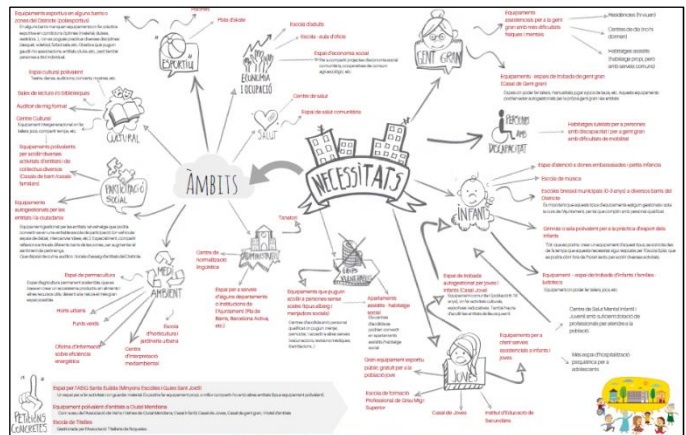
La dinàmica al carrer de la Zona Sud del Districte es va portar a terme dimarts 19 de juny de 2018 a la plaça Can Basté, en horari de 17,00 a 19,00 h. Aquest informe recull els resultats i aportacions de l'activitat.

ESPAIS I PREGUNTES QUE CONVIDAVEN A PARTICIPAR

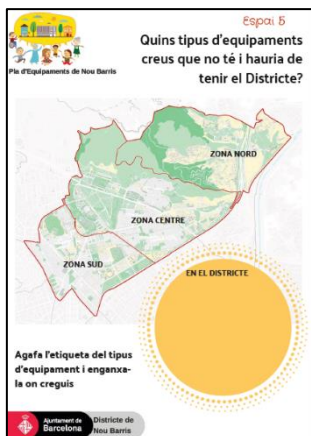
L'activitat constava de diversos espais de participació:



L'espai A (1) era una àrea informativa on es presentaven de manera gràfica les principals aportacions recollides en el procés fins al moment, i de consulta (2) on accedir a informació i documentació relacionada amb: sessions realitzades, web, bústia per a la recollida de correus electrònics, i inventari.



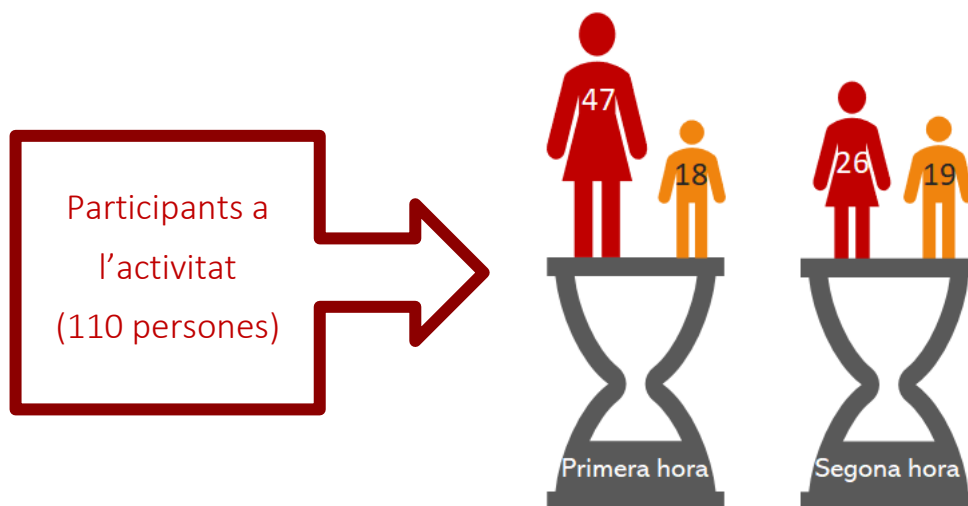
A l'espai B es convidava a compartir, de forma breu i ràpida, quins són els col·lectius més deficitaris en equipaments (4) i quins els tipus d'equipaments necessaris (5). L'espai incloïa un panell informatiu del procés (3).



Finalment, a l'espai C (6) les persones participants podien presentar noves aportacions, diferents de les recollides fins a la data o per reforçar comentaris anteriors. A més, i a la taula reservada per a emplenar aportacions, es podria trobar informació sobre els barris que conformen cadascuna de les zones del Districte, i els equipaments existents a cada zona.

D'altra banda, una de les persones de l'equip de dinamització va anar als comerços, bars i restaurants del voltant, recollint aportacions tant de botiguers i botigueres com de clients.

En total han participat més d'un centenar de persones (110), la majoria de les quals, el 66,36%, van ser dones.



Aportacions recollides a cada espai:

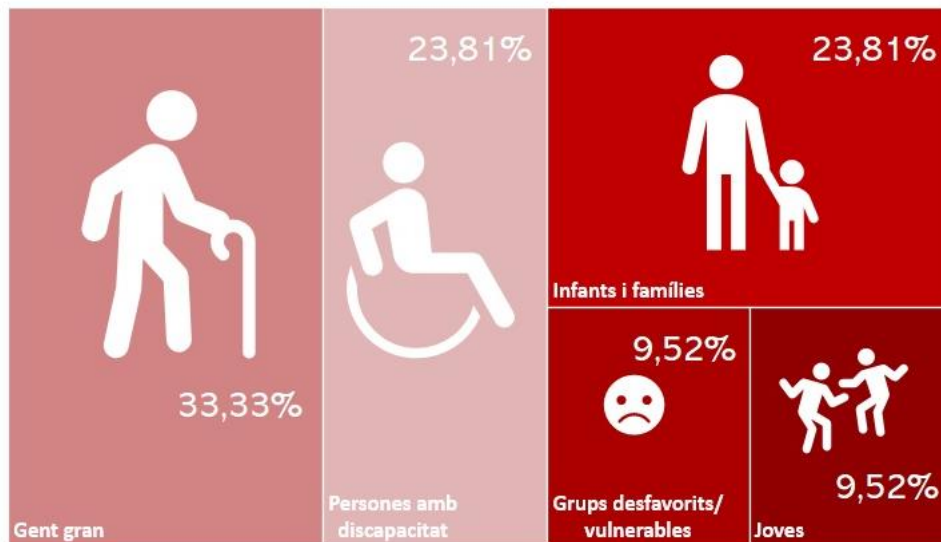
Espai 4. Col·lectius deficitaris	21
Espai 5. Àmbits prioritaris	11
Espai 6. Noves aportacions	25

RECULL DE LES PROPOSTES I APORTACIONS

Espai 4. Col·lectius deficitaris

Total aportacions rebudes: 21

Com s'ha dit anteriorment, a l'**espai 4** les persones participants varen poder senyalar quins col·lectius creien que tenien una major necessitat d'equipaments al Districte de Nou Barris. El col·lectiu que es va identificar com a prioritari va ser el de la gent gran, seguit dels col·lectius de persones amb discapacitat i d'infants i famílies.



Espai 5. Àmbits prioritaris

Total aportacions rebudes: 11

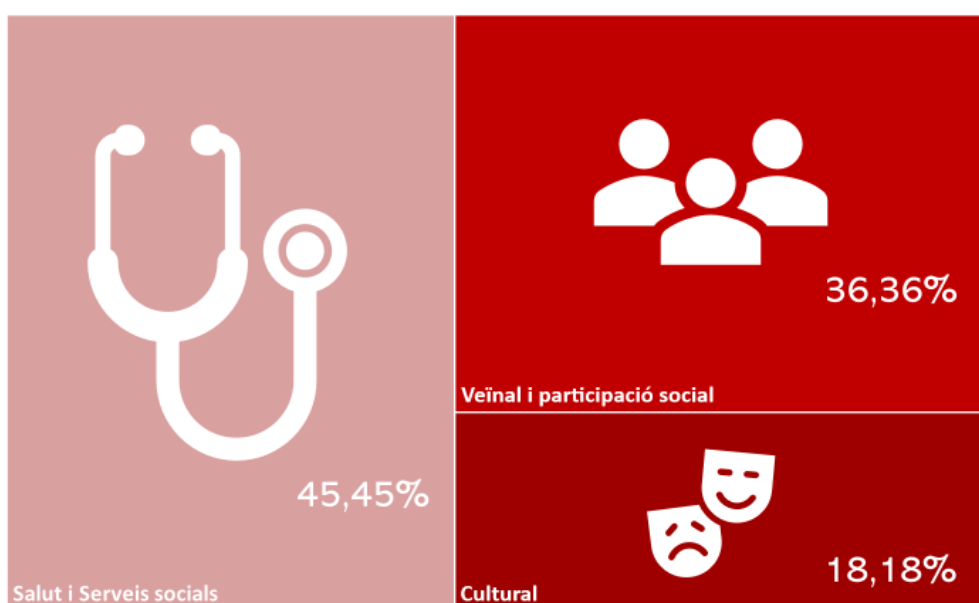
En aquest espai, les persones participants havien de respondre a la pregunta que se'ls plantejava, sobre quins equipaments no hi ha i hauria de tenir el Districte. Per a fer-ho, podien identificar les prioritats ubicant-les a la zona on es detecta la necessitat, o bé indicar si es tractava d'una mancança del Districte de forma. La majoria d'aportacions realitzades es referien a la totalitat del Districte (63,64%) mentre que la resta, 36,36% es localitzaven en la Zona Sud on es va dur a terme la dinàmica.

A la Zona Sud, els equipaments detectats com a prioritaris varen ser exclusivament de dues tipologies. Els equipaments veïnals i de participació social (casals de barri, de gent gran, de joves, etc.) amb el 75% sobre el total d'equipaments necessaris a la zona i els

equipaments culturals (teatres, biblioteques, sales de lectura, centres d'exposicions, etc.) amb el 25%.

A escala Districte, es consideren prioritari els equipaments de salut i serveis socials amb el 71,4% sobre el total d'equipaments necessaris a Nou Barris, i els veïnals i de participació social, amb un 14,29%.

De forma global, la majoria de persones que varen participar en aquest espai, consideren que calen equipaments de salut i serveis socials (amb el 45,45% del total d'aportacions), equipaments veïnals i participació social (36,36%) i culturals (18,18%).



Espai 6. Noves aportacions

Quins nous equipaments necessita Nou Barris?

Total aportacions rebudes: 25

En aquest apartat es recullen les noves aportacions recollides que estan relacionades amb equipaments. Aquelles propostes relacionades amb altres temes, es presenten al següent apartat del present informe.

Equipaments i serveis per a gent gran

- A causa de l'elevat nombre de persones grans al Districte, i concretament al barri del Turó de la Peira, caldrien equipaments de caràcter assistencial, com residències i centres de dia. Es comenta que la residència més propera està al barri de Porta. Es

comparteix que són necessaris més equipaments d'aquest tipus, ja que hi ha llista d'espera per poder-hi accedir. Especialment són necessàries residències (a un preu adaptat), perquè algunes persones requereixen una atenció que no li poden facilitar els familiars, a causa dels horaris laborals.

- També faria falta un altre Casal de gent gran, on poder-se trobar i compartir estones.

Equipaments per a infants i famílies

- Són necessàries llars d'infants a la Zona Sud del Districte, ja que bona part de les famílies del territori no tenen on deixar els infants durant la jornada laboral.
- Escoles bressol municipals amb professionals titulats i adequats. Es comenta que en algunes escoles bressol hi ha mestre interins que no es consideren competents i aptes per a exercir aquesta feina. Això és degut al fet que avisen als pares per qualsevol tema o no informen d'imprevistos fins que vas a recollir a l'infant. És necessari que tinguin la capacitat d'analitzar la urgència de cada imprevist, i valorar la conveniència d'avisar a les mares i pares.
- Davant la seva inexistència, caldria una escola de música per a infants.
- Seria necessari disposar d'espais on els infants poguessin compartir el temps de lleure i fer activitats, com poden ser casals d'infants, ludoteques o ateneus infantils. Actualment el casal infantil només l'ofereixen als centres educatius, i caldria disposar d'equipaments municipals propis.

Equipaments i espais per al jovent

- Ubicar un Casal de joves a la Plaça Sóller. L'Ateneu la Bòbila de Porta estava ubicat en aquest emplaçament, però actualment han hagut d'abandonar l'espai per obres a la zona.

Espais per a acollir a persones en situació de vulnerabilitat

- Són necessaris més equipaments dirigits a persones en situació d'exclusió social, concretament menjadors socials i albergs, ja que els existents no poden abastir totes les persones que requereixen aquests serveis.

Equipaments esportius

- Manquen equipaments esportius a tot el Districte, i també a la Zona Sud. Concretament un poliesportiu amb piscina, camp de futbol i gimnàs.

- S'hauria de finalitzar la piscina que actualment està en obres, i vetllar perquè estigui adaptada a les persones amb mobilitat funcional.

Espais culturals

- Biblioteques en tot el Districte, i concretament a la Zona Sud.
- Fan falta més equipaments culturals, concretament cinemes i teatres. Es podria instal·lar un gran centre cultural que donés resposta a aquestes necessitats per la zona Sud del Districte, perquè els espais més propers estan a Horta o l'Ateneu de Nou Barris. De tota manera, es percep que molts equipaments culturals estan molt dirigits a població jove, i es considera que caldria ampliar la població destinatària.

Espais i equipaments veïnals

- Ubicar un centre cívic com el de Can Basté al barri de la Guineueta, amb una oferta d'activitats similars, ja que no existeix cap en el barri en el qual se sol·licita.
- Es comparteix que no s'aprofita l'espai a l'aire lliure del Casal de la Prosperitat, i que es podrien organitzar activitats per a persones joves i infants.

Equipaments sanitaris i de serveis socials

- Actualment a les antigues cotxeres de Borbó hi ha un Centre d'Atenció Primària, però també faria falta un centre hospitalari més a prop, amb la dotació adequada de professionals de la salut.
- Es posa de manifest que el CAP de Turó de la Peira tanca els caps de setmana i que per accedir a urgències s'han de traslladar a Cotxeres de Borbó, saturant el servei. Es podria obrir el CAP cada dia, o afegir en aquest equipament el servei d'urgències.

ALTRES PROPOSTES I COMENTARIS

Aquest apartat presenta altres comentaris i aportacions, no relacionades amb necessitats de nous equipaments. Concretament, aspectes a tenir en compte en la planificació de nous espais, però també actuacions a realitzar a l'espai públic o altres serveis municipals.

Criteris i comentaris a considerar en la planificació dels equipaments

- De forma destacada, moltes de les persones consultades opinen que la Zona Sud del Districte té una dotació d'equipaments correcte, i que no en calen més (especialment biblioteques). Es percep que no és de les pitjors zones de la ciutat.

Espai públic

- Instal·lar pipí-cans perquè actualment només hi ha a Can Dragó i per la zona del Districte. Es podrien fer espais d'aquest tipus a la zona de Cotxeres de Borbó i a la plaça Sóller.
- Millorar el servei de neteja de la via pública perquè es considera que el carrer està brut, degut al fet que hi ha deposicions i orina de gossos. En aquest sentit, es proposa instal·lar algun sistema de neteja o reg de cantonades.
- Instal·lar banys públics als carrers, especialment a les següents ubicacions: voltants de l'Església, al pont, per la zona del Centre Cívic Can Basté, ... es comenta que una problemàtica existent és que diverses persones orinen al carrer.
- Ubicar més espais per a jugar a pilota i oferir més activitats infantils i juvenils als parcs, especialment durant l'estiu.
- Instal·lar més jocs infantils als parcs, especialment a la zona de Cotxeres de Borbó. Així mateix, que aquests jocs siguin una mica més treballats i que n'hi hagi més dirigits a infants més petits.
- Ampliar el nombre de parcs i zones verdes del Districte, i afegir-hi jocs infantils.
- Instal·lar mobiliari esportiu a la zona de Cotxeres de Borbó, com rocòdrom i construccions per a la pràctica del búlder.
- Arranjar la plaça Sóller perquè està molt degradada, i afegir-hi jocs infantils.
- Arreglar el parc de Cotxeres de Borbó, especialment la gespa perquè no està en les condicions adequades. També, delimitar amb tanques la zona de gossos i de les que no.

Mobilitat

- Reservar més zones d'aparcament al carrer per a residents (que no siguin de pagament). En aquest sentit, s'apunta que s'han fet més amples les voreres, eliminant places d'aparcament que no s'ofereixen enlloc.
- Ampliar la vorera del carrer Vilapicina, perquè es considera tan estreta que no permet el pas amb cotxets, cadires de rodes, etc.
- Senyalitzar camins escolars.

Habitatge i ocupació

- Ampliar la dotació d'habitatge i lloguer social, especialment dirigit a la població més jove. Es demana concretament a l'àrea del nou Mercadona.

Oferta d'activitats i serveis

- Ampliar l'oferta d'activitats dirigides als infants, especialment culturals. Es posa d'exemple els tallers musicals per als més menuts que fan al Liceu, i que serveixen per introduir-los a la música d'una manera més lúdica.
- Oferir sessions informatives sobre necessitats i cura d'infància prematura i persones amb discapacitats psíquiques i/o mobilitat funcional.
- Oferir sessions informatives sobre atenció i cura de persones grans malaltes, com per exemple d'Alzheimer.
- Augmentar el nombre d'educadors de carrer per a treballar amb la població més jove, i així oferir-los orientació sobre accés al treball i opcions formatives existents.

Seguretat i vigilància

- Ampliar el servei de vigilància del Districte, perquè es percep una certa sensació d'inseguretat. Es comenta que hi ha robatoris, especialment a gent gran per la zona del voltant del Mercat de la Mercè, i per Vilapicina.

IMATGES DE LA DINÀMICA

