

# MPGM DE GRÀCIA

**TREBALLS DE PLANEJAMENT PER A LA MILLORA URBANÍSTICA  
I AMBIENTAL DELS BARRIS DE GRÀCIA**

**Sessió informativa: presentació del document aprovat inicialment de  
l'MPGM per a la millora urbanística i ambiental  
dels barris de Gràcia**

9 de març de 2021

---

# 00

## ÍNDEX

- 1. Presentació del document d'aprovació inicial**
- 2. Resultats del procés participatiu**
- 3. Calendari de tramitació i procés d'informació pública**

# 01

## Presentació del document d'AI

## MPGM PER A LA MILLORA URBANÍSTICA I AMBIENTAL DELS BARRIS DE GRÀCIA

Millora urbanística

Millora ambiental



MPGM PER A LA MILLORA URBANÍSTICA I  
AMBIENTAL DELS BARRIS DE GRÀCIA

Millora urbanística

Millora ambiental

AMB CRITERIS DE  
SOSTENIBILITAT

# ESTRATÈGIES

Manteniment i protecció del  
TEIXIT CONSTRUÏT

Construcció d'un  
SISTEMA AMBIENTAL

Preservació del patrimoni existent

Increment de l'habitatge protegit

Adequació de les activitats

Adequació de la Mobilitat i l'aparcament

Ordenança ambiental



MPGM PER A LA MILLORA URBANÍSTICA I  
AMBIENTAL DELS BARRIS DE GRÀCIA

Millora urbanística

Millora ambiental

AMB CRITERIS DE  
SOSTENIBILITAT

# EINES

per la millora del teixit i l'edificació

per la millora de l'espai lliure

Regulació zonal específica

Jerarquització dins el sistema ambiental

Protecció del teixit tradicional d'interès

Índex IDEEU i preservació patis d'illa

Increment de l'habitatge de protecció

Ordenació de les activitats urbanes

Preservació del teixit tradicional

L'ORDENACIÓ FÍSICA

EL PATRIMONI

L'HABITATGE

LES ACTIVITATS

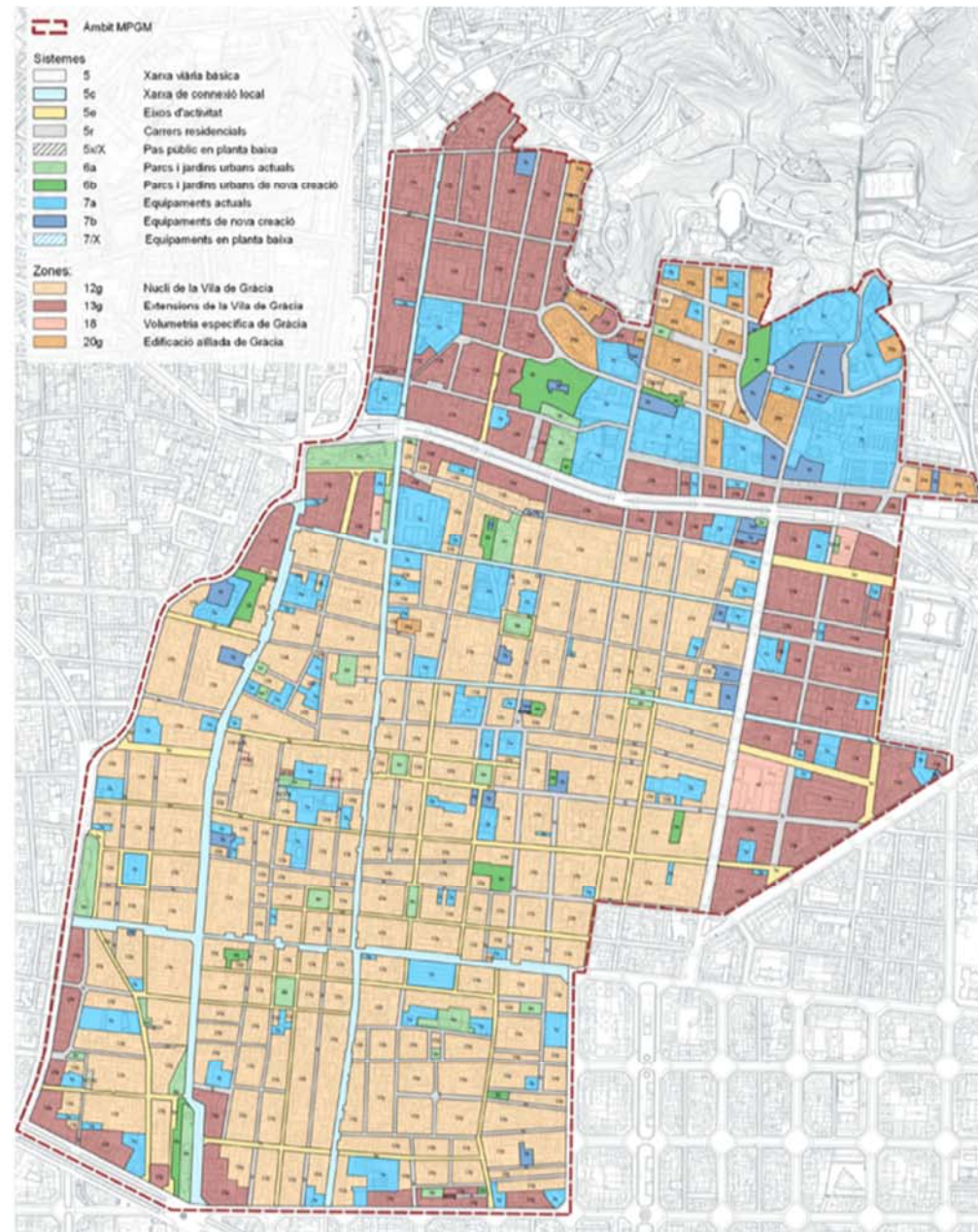
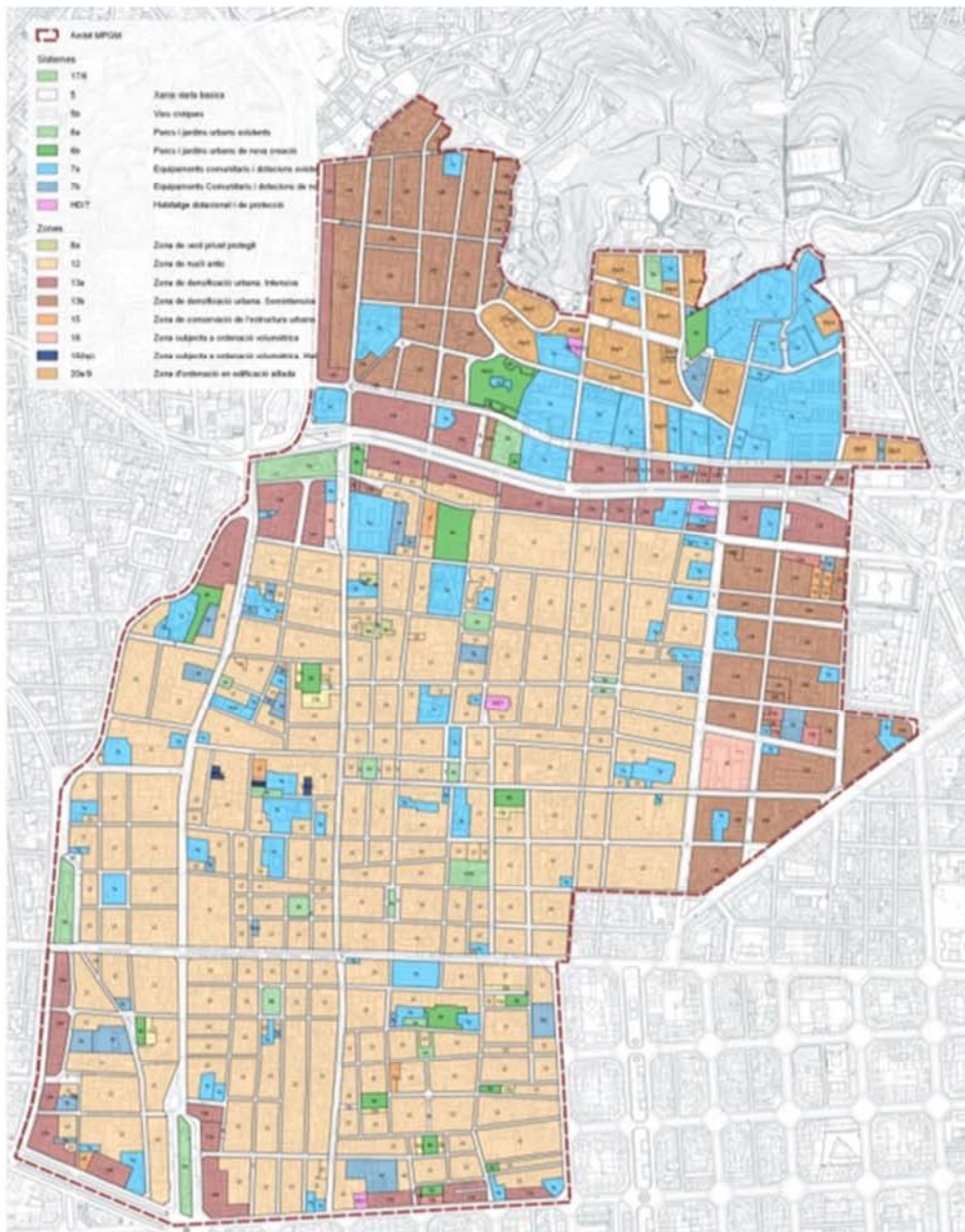
LES AFECTACIONS

LA MOBILITAT

EL MEDIAMBIENT

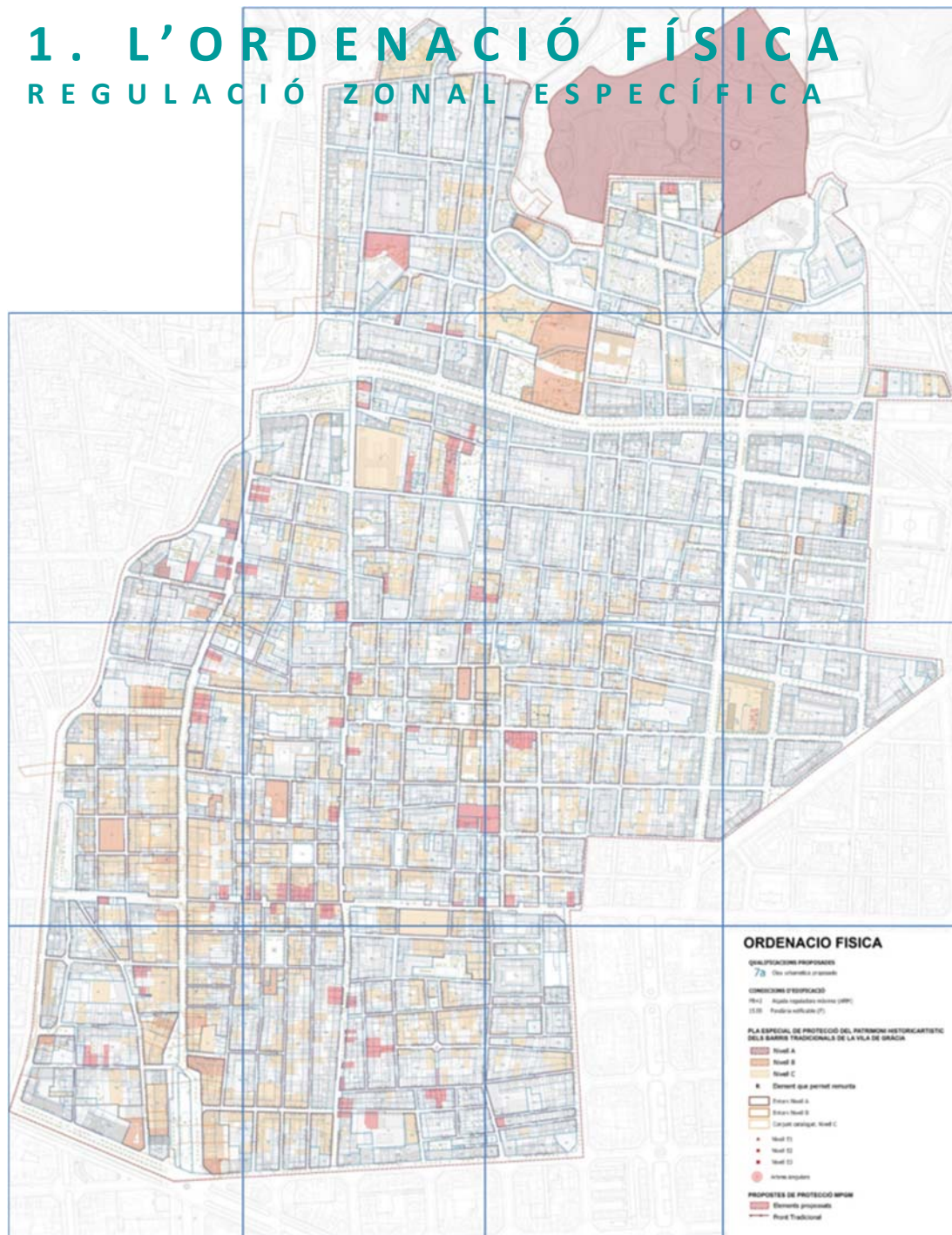
# 1. L'ORDENACIÓ FÍSICA

## REGULACIÓ ZONAL ESPECÍFICA



# 1. L'ORDENACIÓ FÍSICA

## REGULACIÓ ZONAL ESPECÍFICA



## Preservació, reconeixement i posada en valor del teixit tradicional de Gràcia

### Objectius generals d'ordenació de l'edificació

- Regular l'ajust de les fondàries i les alçades per a cada front edificatori
- Establir una coherència entre la regulació física de l'ordenació i el patrimoni
- Identificar els fronts amb edificacions tradicionals
- Vetllar per la imatge urbana del conjunt de Gràcia:
  - Regular detalladament els elements complementaris: entresolats, cossos sortints, etc...
  - Establir la normativa urbanística d'integració en el paisatge urbà tradicional.
  - Modular la fondària de les plantes baixes segons la tipologia del carrer.
  - Definir el gir en cantonada de les edificacions
  - Definir els espais d'interior d'illa que no són edificables i els que tenen vegetació protegida

### Claus urbanístiques

L'MPGM proposa crear zones específiques per regular els diferents teixits dels barris de Gràcia.

- Zona de nucli de la Vila de Gràcia, clau 12g
- Zona extensions de la Vila de Gràcia, clau 13g
- Zona de volumetria específica, clau 18g
- Zona d'edificació aïllada de Gràcia, clau 20g

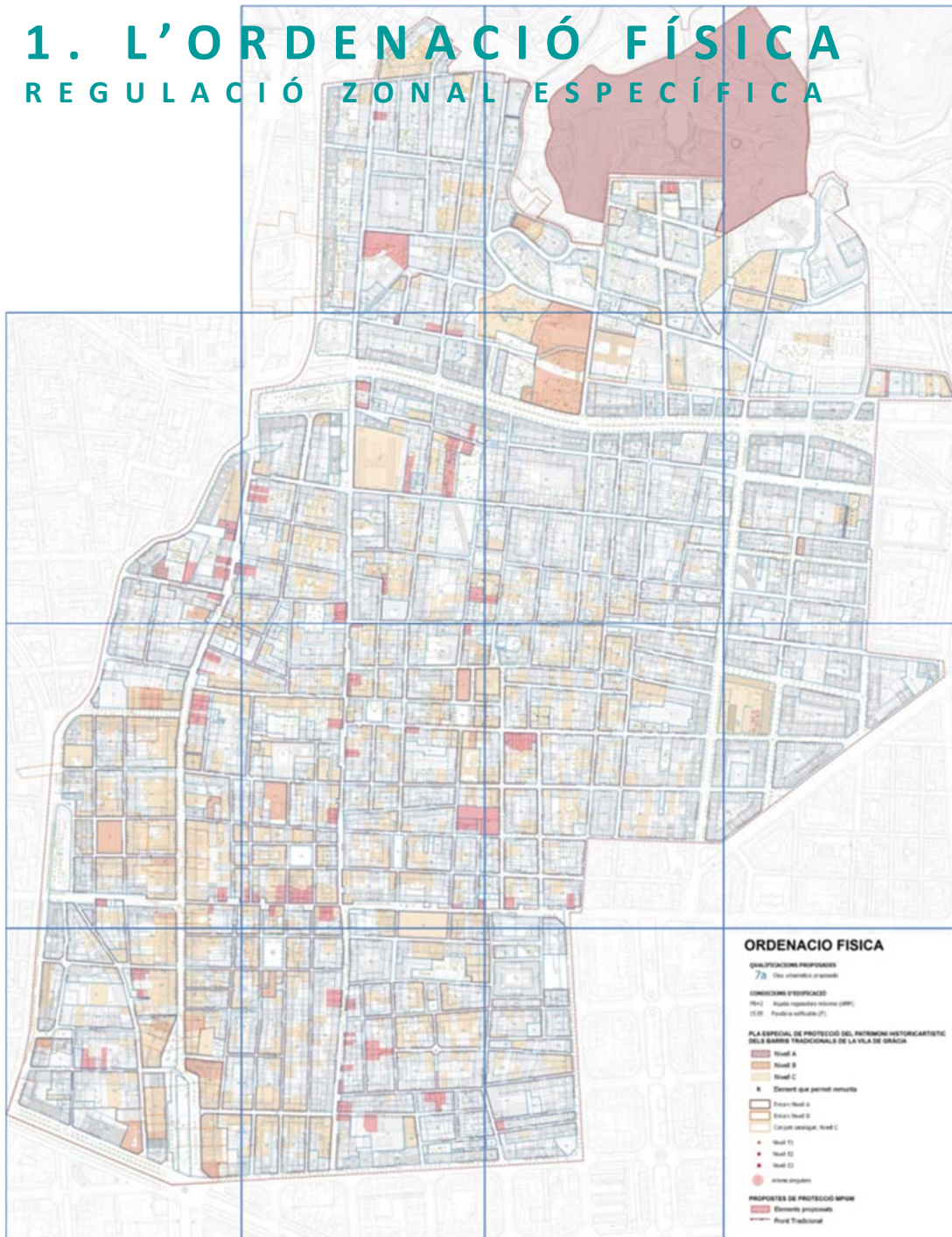
### Paràmetres reguladors

- Les fondàries genèriques de l'illa
- El nombre de plantes edificables per a cadascun dels fronts de façana
- Les fondàries i el nombre de plantes adaptades al parcel·lari actual
- Les fondàries específiques per als casos d'edificacions a mantenir.
- Els espais del pati interior d'illa que no són edificables
- Els espais del pati interior d'illa amb vegetació protegida
- En els casos de les zones de manteniment de l'estructura urbana i edificatòria, els límits físics de les construccions i els espais no edificats de les parcel·les.



# 1. L'ORDENACIÓ FÍSICA

## REGULACIÓ ZONAL ESPECÍFICA



## Preservació, reconeixement i posada en valor del teixit tradicional de Gràcia

### Parcel·lació

Es proposa ajustar la dimensió de front mínim de parcel·la al mòdul que va ser utilitzat històricament en el procés de parcel·lació de la Vila de Gràcia; és a dir, 30 pams (6 metres)  
Així mateix, es proposa limitar l'agrupació de parcel·les.

### Consideració d'habitatge bi-familiar

Es proposa distingir la condició d'habitatge bi-familiar de la d'habitatge plurifamiliar per tal que no s'exigeixi als habitatges bi-familiars alguns dels requisits d'accessibilitat, accés i espais comuns que es demanen als plurifamiliars.

### Regulació general d'ordre estètic

Per tal de preservar els elements compositius que caracteritzen l'estructura urbana del nucli antic de la Vila de Gràcia, es proposa establir uns criteris generals d'ordre estètic dels acabats de les edificacions. Amb aquest objectiu, es determina que qualsevol intervenció de l'edificació s'ha de projectar atenent a les característiques formals de les edificacions i llur tipologia.

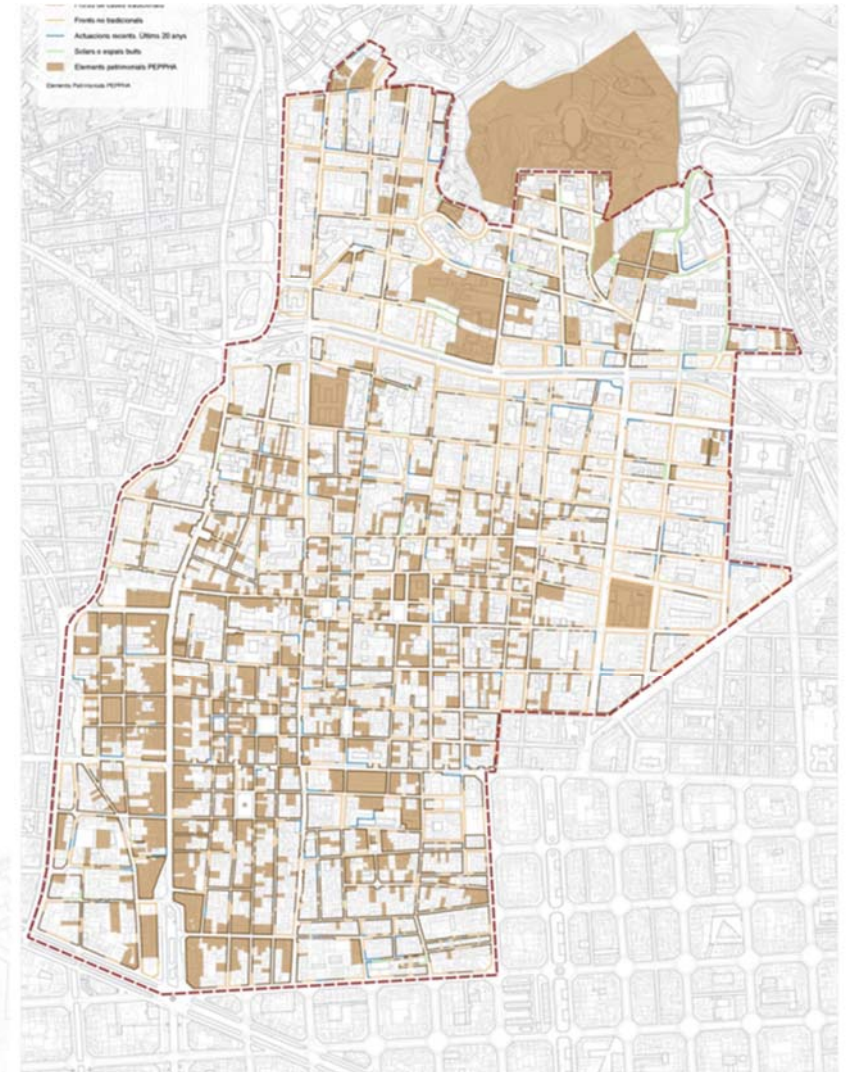
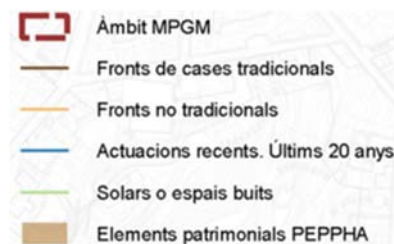
### Criteris generals sobre el tractament i materials d'acabats de les edificacions

En la normativa de l'MPGM s'estableix una regulació en relació amb el tractament estètic de les edificacions i del paisatge urbà que té en compte els materials i colors de les façanes, la visibilitat dels elements tècnics d'instal·lacions, així com les dimensions i materials de les tanques dels espais no edificats.

## 2. EL PATRIMONI

### PROTECCIÓ DEL TEIXIT D'INTERÉS

- ✓ Posar en valor els trets de paisatge que configuren la identitat dels diversos teixits de la Vila de Gràcia.
- ✓ Conservar el caràcter general dels barris de Gràcia amb una regulació arquitectònica i paisatgística en coherència amb els valors històrics de l'àmbit delimitat.
- ✓ Potenciar la reflexió sobre el paisatge urbà i l'adequació de les noves intervencions amb el seu entorn.
- ✓ Identificar i protegir els edificis i conjunts més rellevants del patrimoni arquitectònic i urbanístic de l'àmbit delimitat que estaven afectats.
- ✓ Afavorir les actuacions de rehabilitació en front a la substitució.
- ✓ Garantir la qualitat arquitectònica de les actuacions que regeneren i transformen el teixit urbà consolidat i el futur teixit urbà.

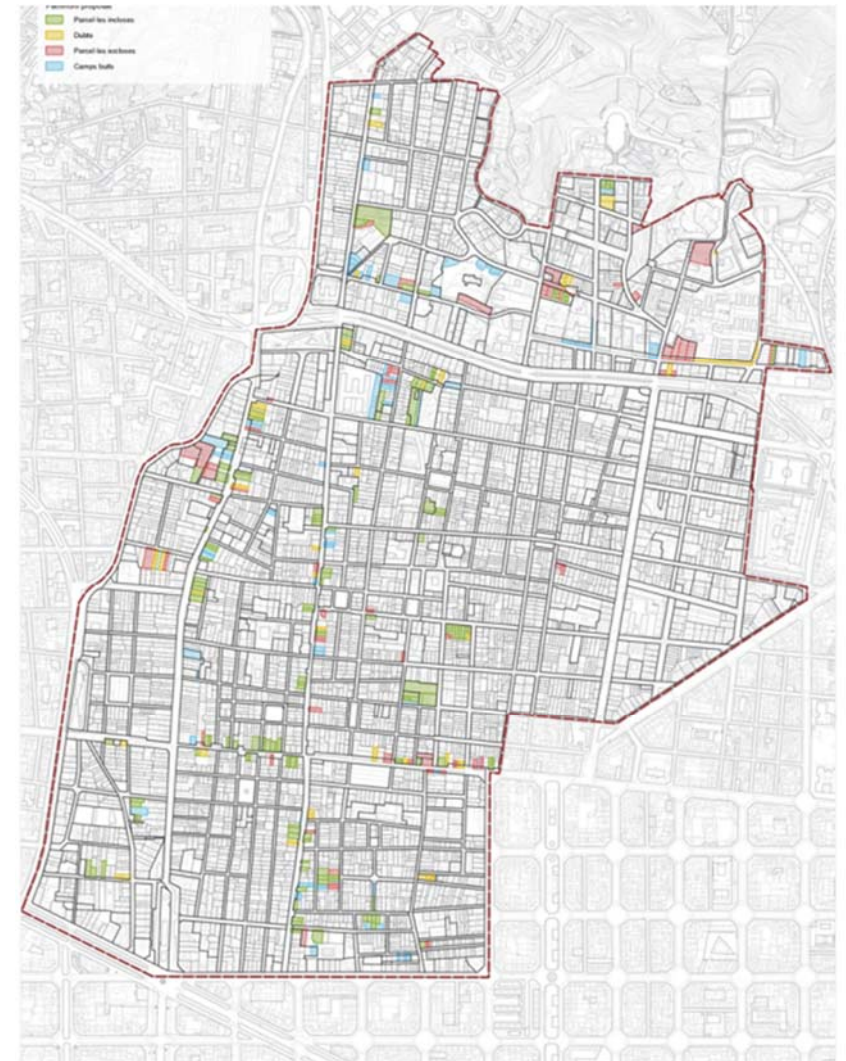


## 2. EL PATRIMONI

### PROTECCIÓ DEL TEIXIT D'INTERÉS

#### Mecanismes

- ✓ Identificar els fronts tradicionals i establir una regulen detallada amb el conjunt d'intervencions que s'hi poden desenvolupar per tal de garantir la preservació i posada en valor
- ✓ Garantir un estudi de l'entorn. Les actuacions d'obra nova, rehabilitació integral i renovació de façanes que afectin el tractament d'una façana, es presentaran incorporant a l'alçat l'aixecament de les façanes de les construccions existents situades a una distància inferior a 30 metres



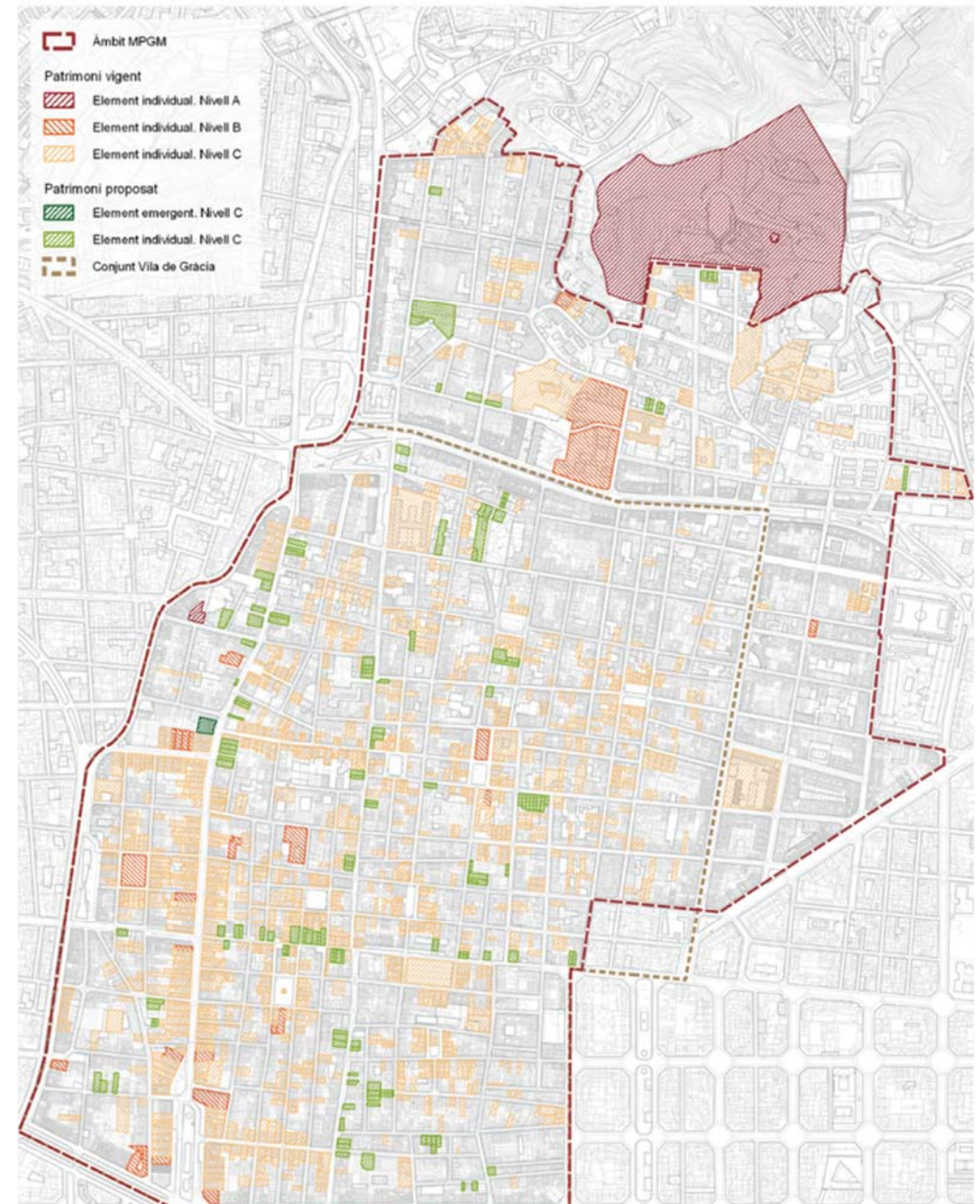
## 2. EL PATRIMONI

### PROTECCIÓ DEL TEIXIT D'INTERÉS

L'MPGM ha treballat els aspectes de Catàleg seguint les determinacions establertes pel PEPPHA que ha estat aprovat definitivament en data 23 de desembre de 2020. En aquest sentit, els principals objectius d'aquest Pla especial són:

- ✓ **Determinar els elements, edificacions o conjunts amb valors més rellevants a fi d'establir els mecanismes de protecció més adequats a través de la regulació normativa del Pla o, si procedeix, de la proposta d'inclusió en el catàleg.**
- ✓ **Fomentar el manteniment i la rehabilitació de les edificacions, com a eina bàsica per a la preservació del teixit històric i tradicional de Gràcia.**
- ✓ **Identificar elements d'arquitectura tradicional dels barris de Gràcia per documentar i incorporar-los a la memòria dels barris i cercar en una fase de plantejament posterior les eines de regulació adequades.**
- ✓ **Avaluar i diagnosticar els espais privats no edificats que mantenen vegetació i arbrat com a elements de paisatge urbà a salvaguardar.**

Les incorporacions proposades per aquesta MPGM han estat realitzades sota els criteris habituals d'avaluació del patrimoni construït i que comporta l'elaboració d'una fitxa que aporta les dades segons el detall que figura en les fitxes vigents i que també ha servit de model per elaborar les fitxes proposades pel PEPPHA.



## 3. L'HABITATGE

### INCREMENT DE L'HABITATGE DE PROTECCIÓ

Establir mesures per incrementar l'HPO

Aprofundir la mesura ja vigent en aquesta moment a Barcelona de qualificar un 30% del sostre en les parcel·les en les que es pot edificar més de 600 m<sup>2</sup> de sostre. Un cop analitzat, localitzat i quantificat en quines parcel·les es podria produir aquesta mesura, es creu necessari **baixar el llistó de l'exigència als 400 m<sup>2</sup> construïbles**, ja que el teixit de Gràcia està format per parcel·les de dimensió més reduïda que la resta de la ciutat.

A



Restringir l'ús d'habitatge en planta baixa a aquells carrers que no tinguin la consideració d'eixos d'activitat i aquest ús d'habitatge restarà condicionat a **qualificar d'habitatge protegit genèric les plantes baixes en les que s'admeti el canvi d'ús**.

B



**Qualificar d'habitatge protegit genèric les remuntes no consolidades** i incentivar la seva execució.

C



Limitar la subdivisió dels habitatges existents. Un terç dels pisos de Gràcia tenen menys de 60 m<sup>2</sup>. Es proposa **admetre, tant sols, la subdivisió dels habitatges de més de 160 m<sup>2</sup> de superfície** i sempre i quan els nous habitatges es destinin a habitatge protegit.

D

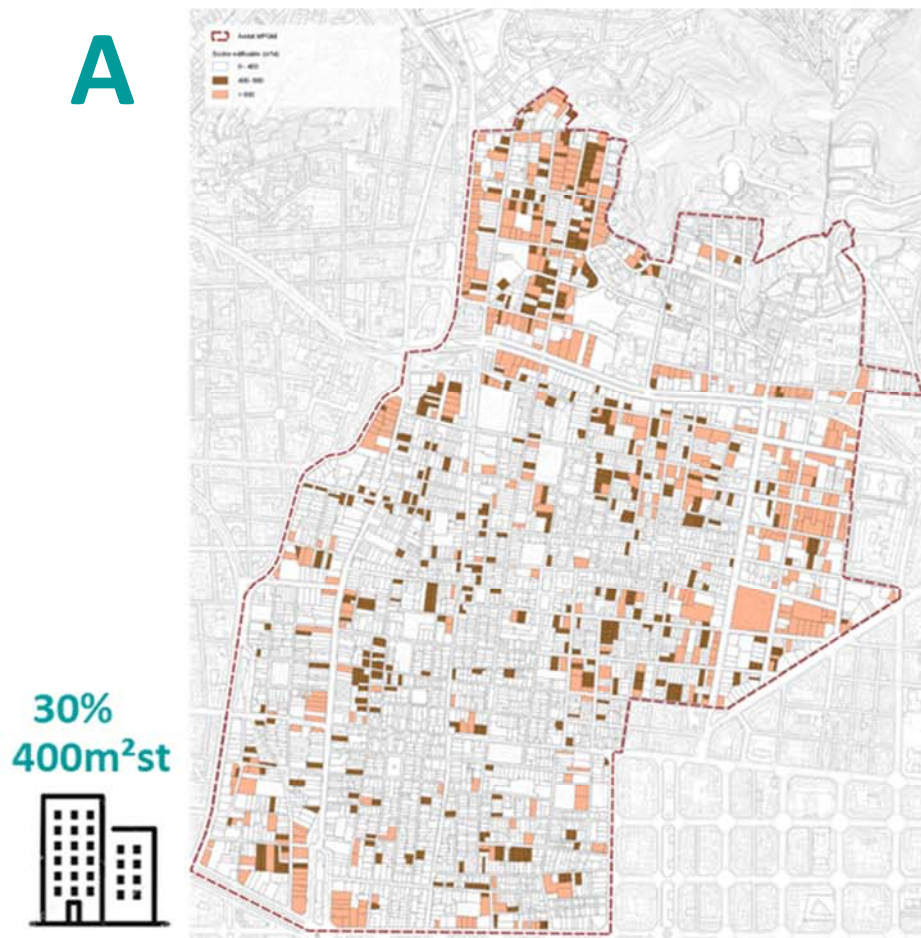


### 3. L'HABITATGE

#### INCREMENT DE L'HABITATGE DE PROTECCIÓ

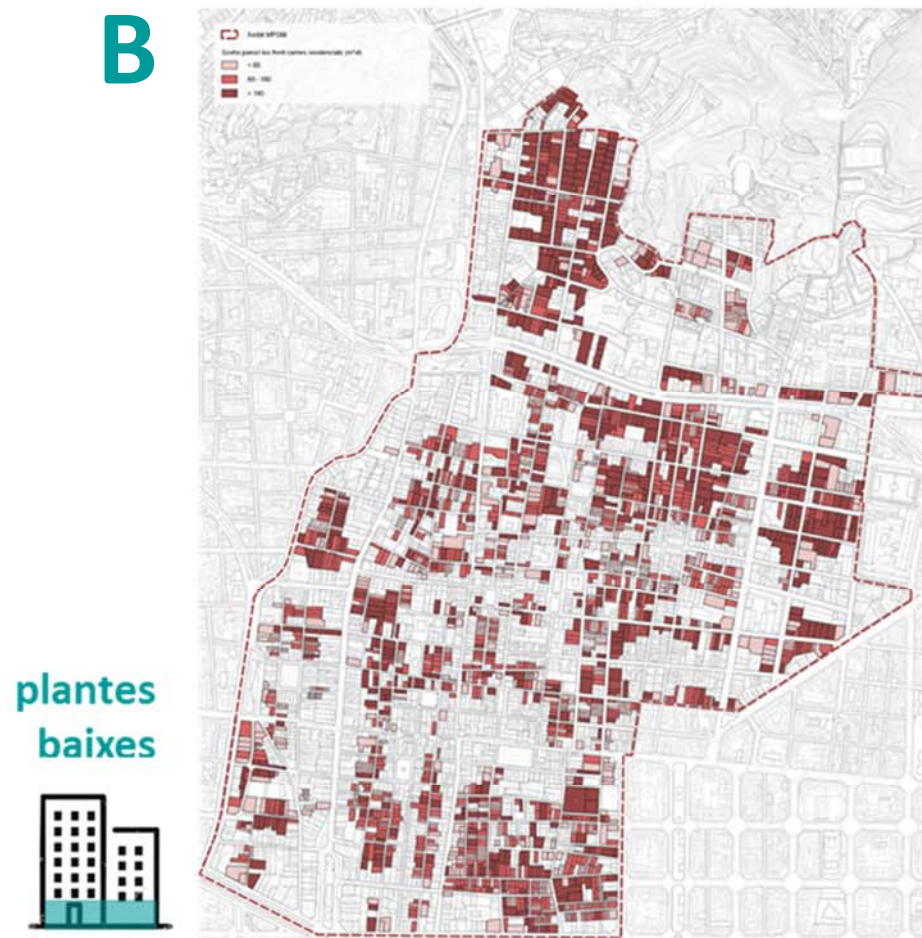
Habitatges amb protecció pública	Baix		Mitjà		Alt	
	Unitats	%	Unitats	%	Unitats	%
A. Nova construcció o gran rehabilitació	265	9,3	1.302	26,3	2.605	35,2
B. Habitatges en PB amb front carrer residencial	1.021	35,8	2.089	42,1	3.217	43,5
C. Remuntes potencials	997	34,9	997	20,1	997	13,5
D. Subdivisió grans habitatges	504	17,7	504	10,2	504	6,8
E. Actuacions expropiatòries	67	2,3	67	1,4	67	0,9
Total	2.854	100,0	4.959	100,0	7.390	100,0

A



Aprofundir la mesura ja vigent en aquesta moment a Barcelona de qualificar un 30% del sostre en les parcel·les a partir dels 400 m<sup>2</sup> construïbles, ja que el teixit de Gràcia està format per parcel·les de dimensió més reduïda que la resta de la ciutat.

B



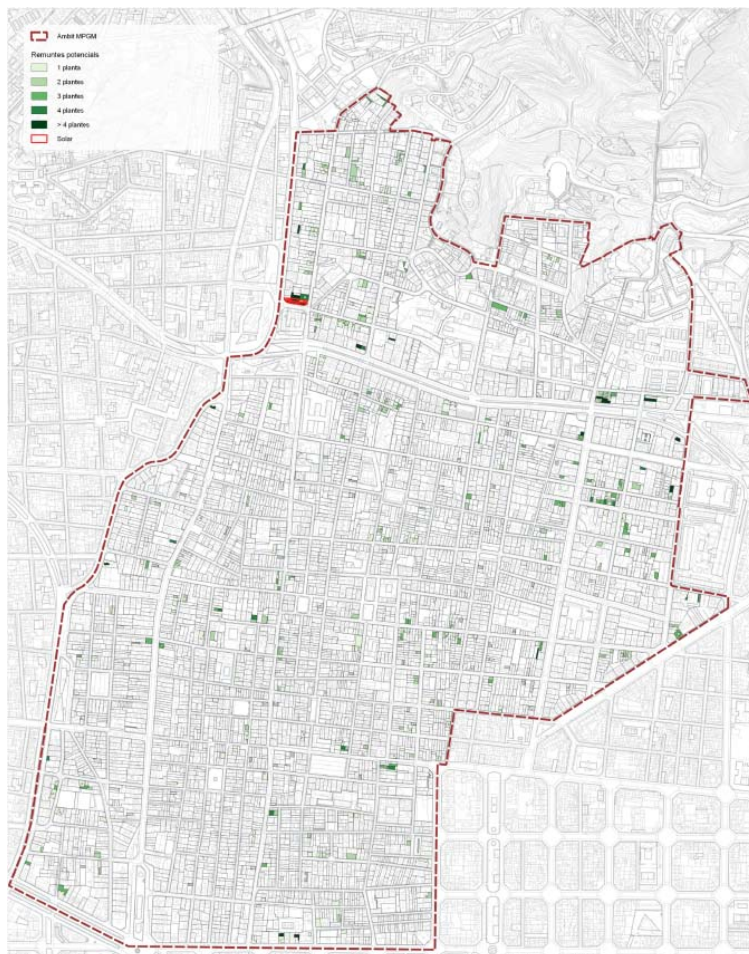
Restringir l'ús d'habitatge en planta baixa a aquells carrers que no tinguin la consideració d'eixos d'activitat i aquest ús d'habitatge restarà condicionat a **qualificar d'habitatge protegit genèric les plantes baixes en les que s'admeti el canvi d'ús.**

### 3. L'HABITATGE

#### INCREMENT DE L'HABITATGE DE PROTECCIÓ

Habitatges amb protecció pública	Baix		Mitjà		Alt	
	Unitats	%	Unitats	%	Unitats	%
A. Nova construcció o gran rehabilitació	265	9,3	1.302	26,3	2.605	35,2
B. Habitatges en PB amb front carrer residencial	1.021	35,8	2.089	42,1	3.217	43,5
C. Remuntes potencials	997	34,9	997	20,1	997	13,5
D. Subdivisió grans habitatges	504	17,7	504	10,2	504	6,8
E. Actuacions expropiatòries	67	2,3	67	1,4	67	0,9
Total	2.854	100,0	4.959	100,0	7.390	100,0

C

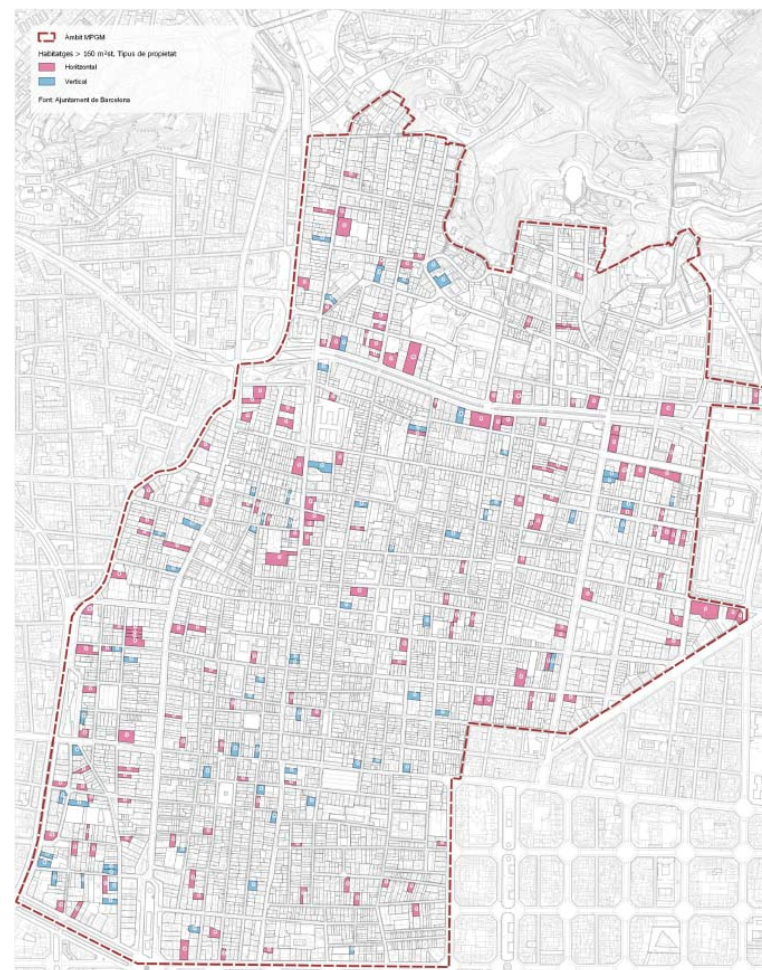


remuntes



Qualificar d'habitatge protegit genèric les remuntes no consolidades i incentivar la seva execució.

D



divisions



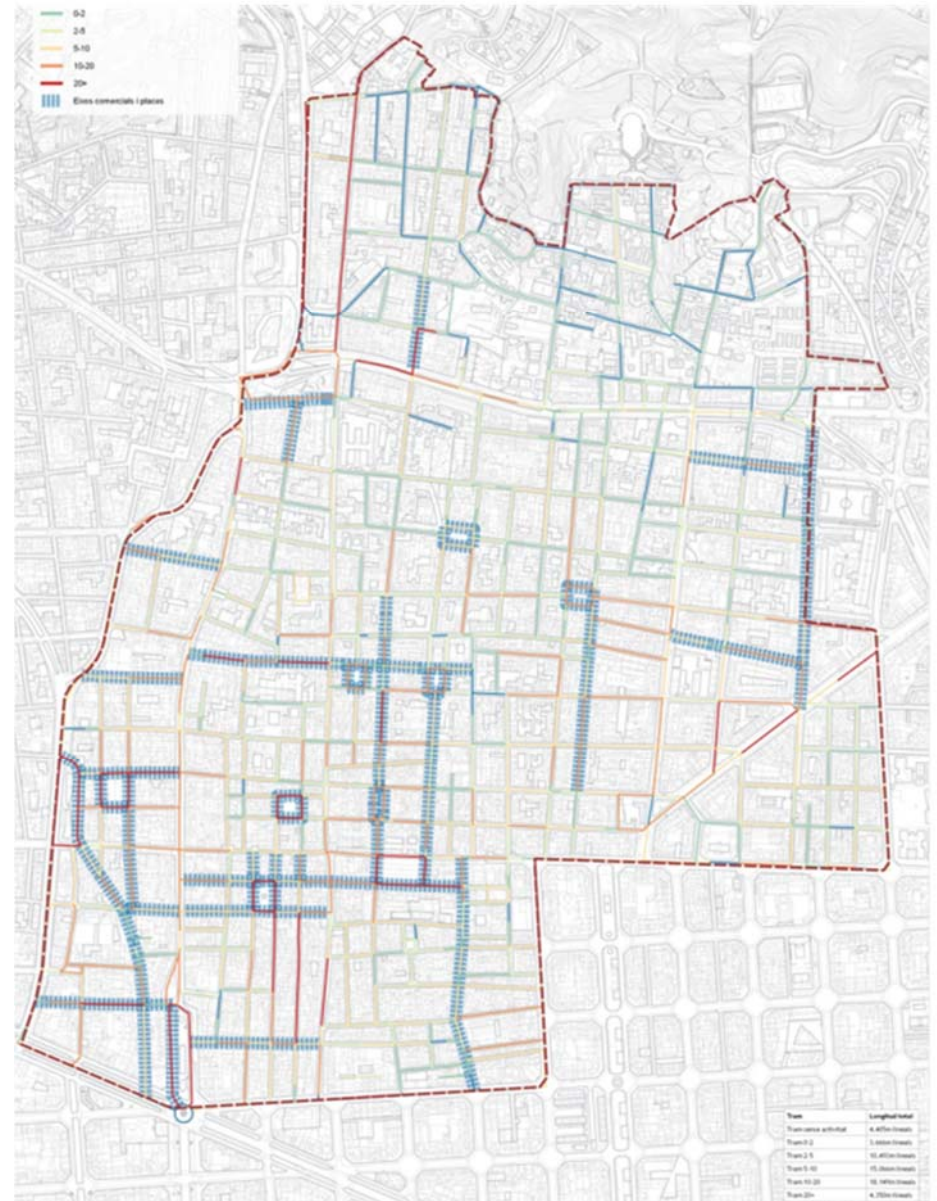
Limitar la subdivisió dels habitatges existents. Es proposa admetre, sols la subdivisió dels habitatges de més de 160 m<sup>2</sup> de superfície i sempre i quan els nous habitatges es destinin a habitatge protegit.

## 4. LES ACTIVITATS

### ORDENACIÓ DE LES ACTIVITATS URBANES

S'afavorirà la ciutat complexa i la barreja d'activitats en el teixit urbà incentivant la seva presència en les plantes baixes, establint diferents tipologies de carrers:

- ✓ **Definició dels “Eixos d'activitat”.** Són aquells carrers qualificats com a clau 5c o 5e amb major presència de locals actius en les seves plantes baixes. Es descriuen en detall en la pròxima diapositiva.
- ✓ **Ampliació de fondària edificable.** S'ampliarà la fondària de la planta baixa per afavorir els usos d'activitat.
- ✓ **Limitació d'habitatge en plantes baixes.** Es limita la implantació d'habitatge en plantes baixes. Per la resta de carrers que no quedin definits com a Eixos d'activitats (clau 5c, 5e) es continuarà admetent l'ús d'habitatge en planta baixa, però limitant-lo a l'habitatge protegit.





## 4. LES ACTIVITATS

### ORDENACIÓ DE LES ACTIVITATS URBANES

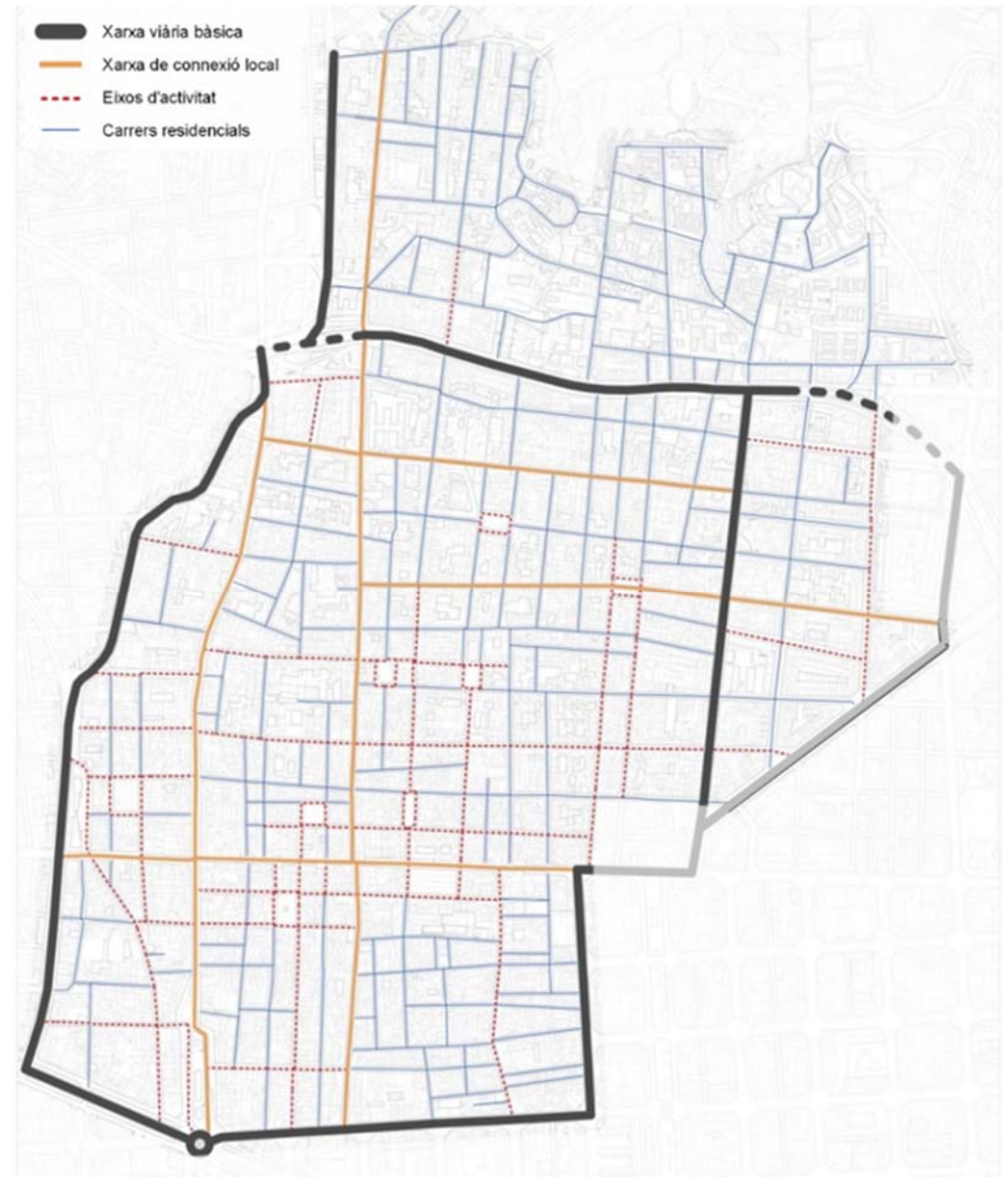
El sistema d'eixos d'activitat:

Es proposa reconèixer com a **eixos d'activitat** aquells carrers amb major presència de locals actius en les seves plantes baixes.

Els **projectes d'urbanització** que es redactin en el sistema d'eixos d'activitat, s'executaran d'acord amb els criteris ambientals que s'adjunten en l'Ordenança ambiental.

La **regulació dels usos** en aquest sistema d'eixos d'activitat, es farà coherència amb l'aposta per una mobilitat racional i sostenible que planteja la present MPGM

Es proposa que les parcel·les que fan front al sistema de la xarxa viària bàsica, codi 5, i al sistema d'eixos d'activitat, codi 5c i 5e, s'admeti una **ampliació de la fondària en planta baixa** fins a un 50% de la fondària de les plantes pis, respectant una limitació màxima de la fondària total de 20 metres.

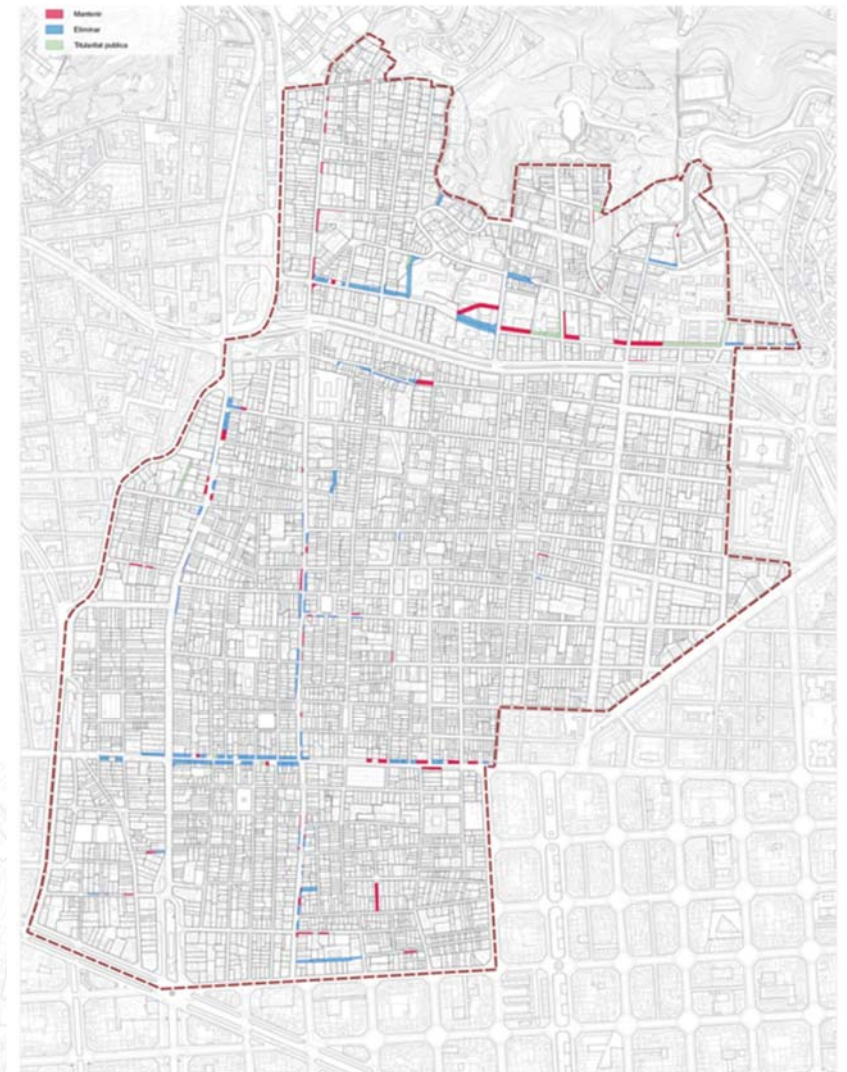
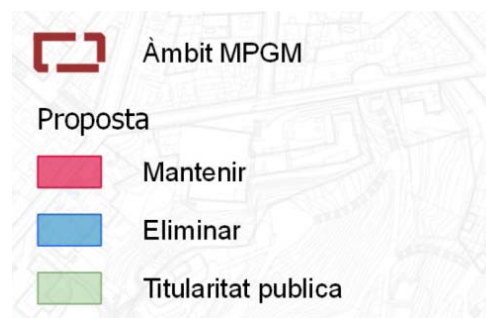


## 5. LES AFECTACIONS

### PRESERVACIÓ DEL TEIXIT TRADICIONAL

#### El sistema viari (25% sup. àmbit)

D'acord amb la idea de Mobilitat sostenible, es proposa eliminar la major part de les afectacions viàries mantenint, tan sols, aquelles que suposin una millora del paisatge urbà.



## 5. LES AFECTACIONS


### PRESERVACIÓ DEL TEIXIT TRADICIONAL

#### El sistema viari (25% sup. àmbit)






D'acord amb la idea de Mobilitat sostenible, es proposa eliminar la major part de les afectacions viàries mantenint, tan sols, aquelles que suposin una millora del paisatge urbà.

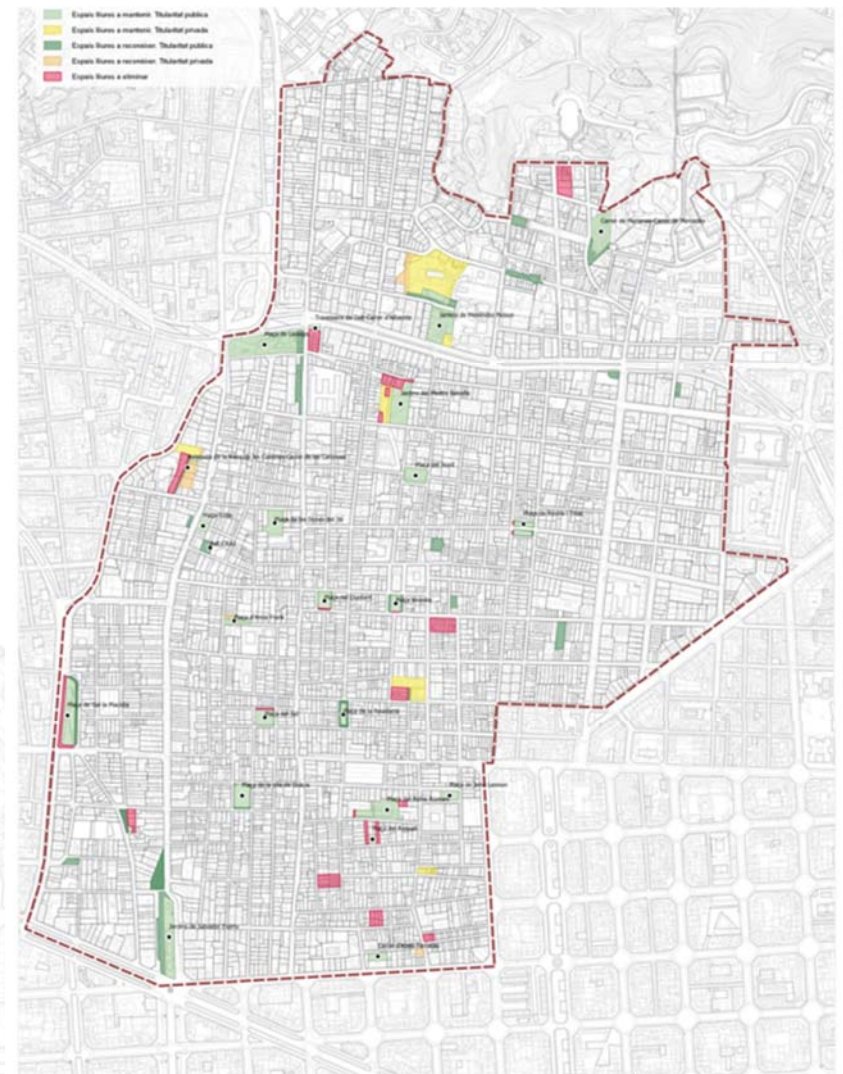
#### Els espais lliures (4% sup. àmbit)

Es proposa desafectar els sòls qualificats com a sistema d'espais lliures artificials i no necessaris i compensar-ho quantitativament i funcionalment per sòls més ben posicionats i que ara ja fan una funció similar a altres espais qualificats com a tals.

 Àmbit MPGM

Proposta

-  Espais lliures a mantenir. Titularitat pública
-  Espais lliures a mantenir. Titularitat privada
-  Espais lliures a reconèixer. Titularitat pública
-  Espais lliures a reconèixer. Titularitat privada
-  Espais lliures a eliminar



## 5. LES AFECTACIONS

### PRESERVACIÓ DEL TEIXIT TRADICIONAL

#### El sistema viari (25% sup. àmbit)

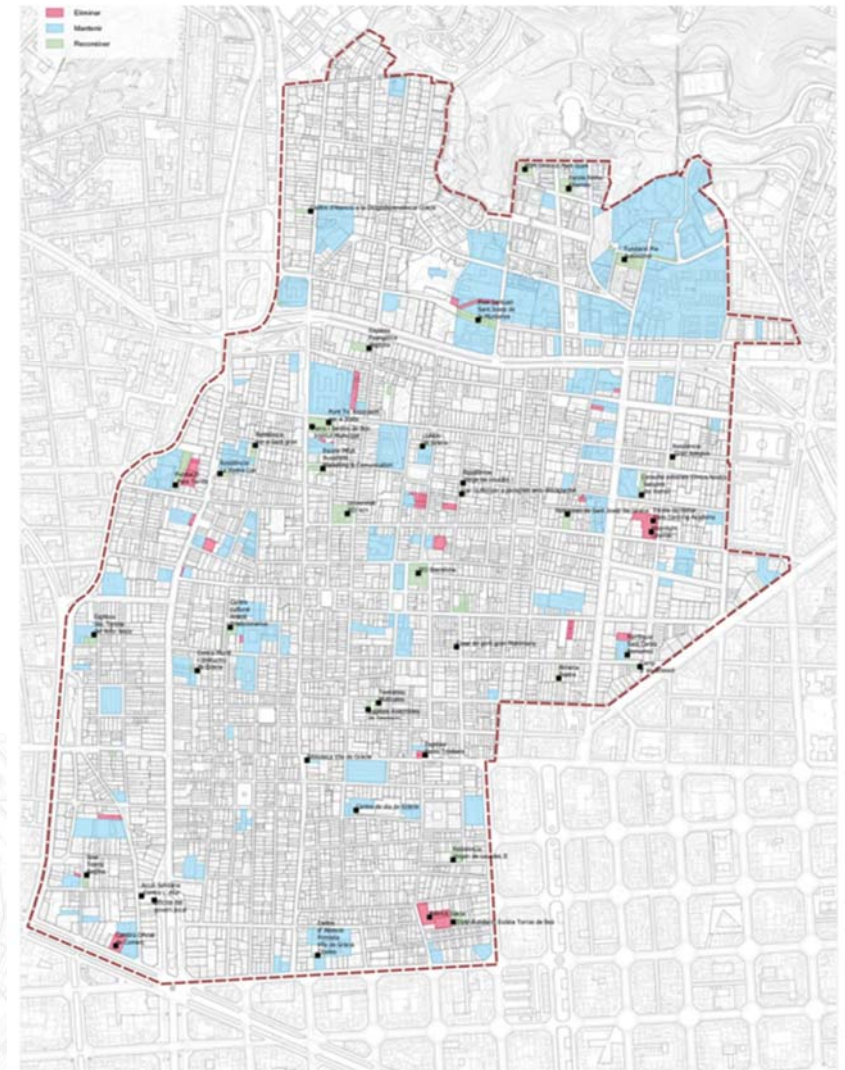
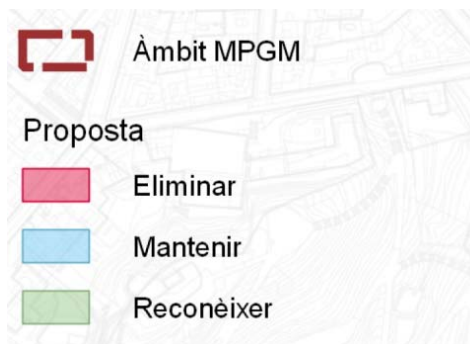
D'acord amb la idea de Mobilitat sostenible, es proposa eliminar la major part de les afectacions viàries mantenint, tan sols, aquelles que suposin una millora del paisatge urbà.

#### Els espais lliures (4% sup. àmbit)

Es proposa desafectar els sòls qualificats com a sistema d'espais lliures artificials i no necessaris i compensar-ho quantitativament i funcionalment per sòls més ben posicionats i que ara ja fan una funció similar a altres espais qualificats com a tals.

#### El sistema d'equipaments (12% sup. àmbit)

Reconèixer com a equipaments aquells edificis que fan aquesta funció i que no estan reconeguts pel PGM. Edificis sencers o parts d'edificis que acullen dotacions i serveis privats (espais d'assaig, acadèmies, teatres...)



## 5. LES AFECTACIONS

### PRESERVACIÓ DEL TEIXIT TRADICIONAL

Les determinacions de la present Modificació del PGM es poden executar majoritàriament de forma directa per aplicació de les pròpies determinacions del pla. Tanmateix, es preveuen actuacions puntuals que precisen del desenvolupament d'instruments de gestió de l'MPGM.

#### Actuacions aïllades d'expropiació previstes

**AAE-01.** Passatge Frígola-La Granja.

**Connexió en planta baixa i equipament en plantes pis**

**AAE-02.** Jardins Ca la Marquesa (Maignon-Valdoreix).

**Obtenció de sòls destinats a espais lliures**

**AAE-03.** Jardins de Menéndez y Pelayo.

**Obtenció de sòls destinats a espai lliure**

**AAE-04.** Jardins Mestre Balcells.

**Obtenció de sòl destinats a espai lliure i a equipament**

**AAE-05.** Riera de Cassoles – Carrer de les Carolines.

**Obtenció de sòls destinats a espai lliure**

**AAE-06.** C. Torrijos , C. Terol , Torrent d'en Vidalet.

**Obtenció de sòls destinats a espai lliure**

**AAE-07.** C. A. Terrades – C. Milà i Fontanals – C. Terrassa.

**Obtenció de sòls destinats a espai lliure**

**AAE-08.** Prolongació Carrer Tagamanent.

**Connexió cívica**

**AAE-09.** C. Banyoles – C. Milà i Fontanals – C. Igualada.

**Obtenció de sòls destinats a espai lliure**

**AAE-10.** Parcel·la carrer Maignon 1B

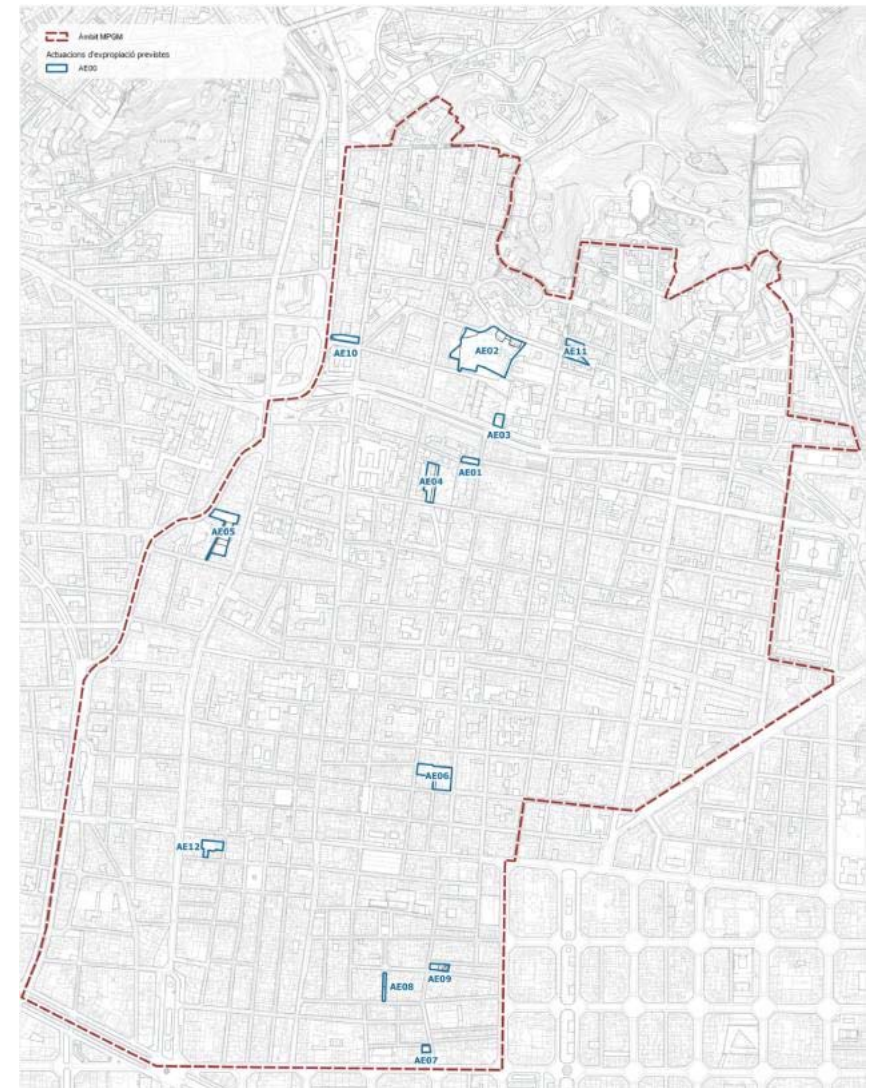
**Obtenció de sòls destinats a política d'HPO**

**AAE-11.** Parcel·la Passatge de Mercedes 21-23.

**Obtenció de sòls destinats a política d'HPO**

**AAE-12.** Principal.

**Obtenció de sòls destinats a espai lliure**



## 6. LA MOBILITAT

### JERARQUITZACIÓ DINS EL SISTEMA AMBIENTAL

Es proposa diferenciar subsistemes i regular els usos i la urbanització en coherència

#### Clau 5. Xarxa viària bàsica

- Xarxa de distribució de vehicles de la ciutat que preveu la mobilitat dels vehicles a motors ja siguin públics i privats, així com la resta de modes de mobilitat saludable.
- Impossibilitat d'habitatge en planta baixa
- Possibilitat de desenvolupament aparcament en subsòl amb les limitacions que estableix la normativa

#### Clau 5c. Xarxa de connexió local

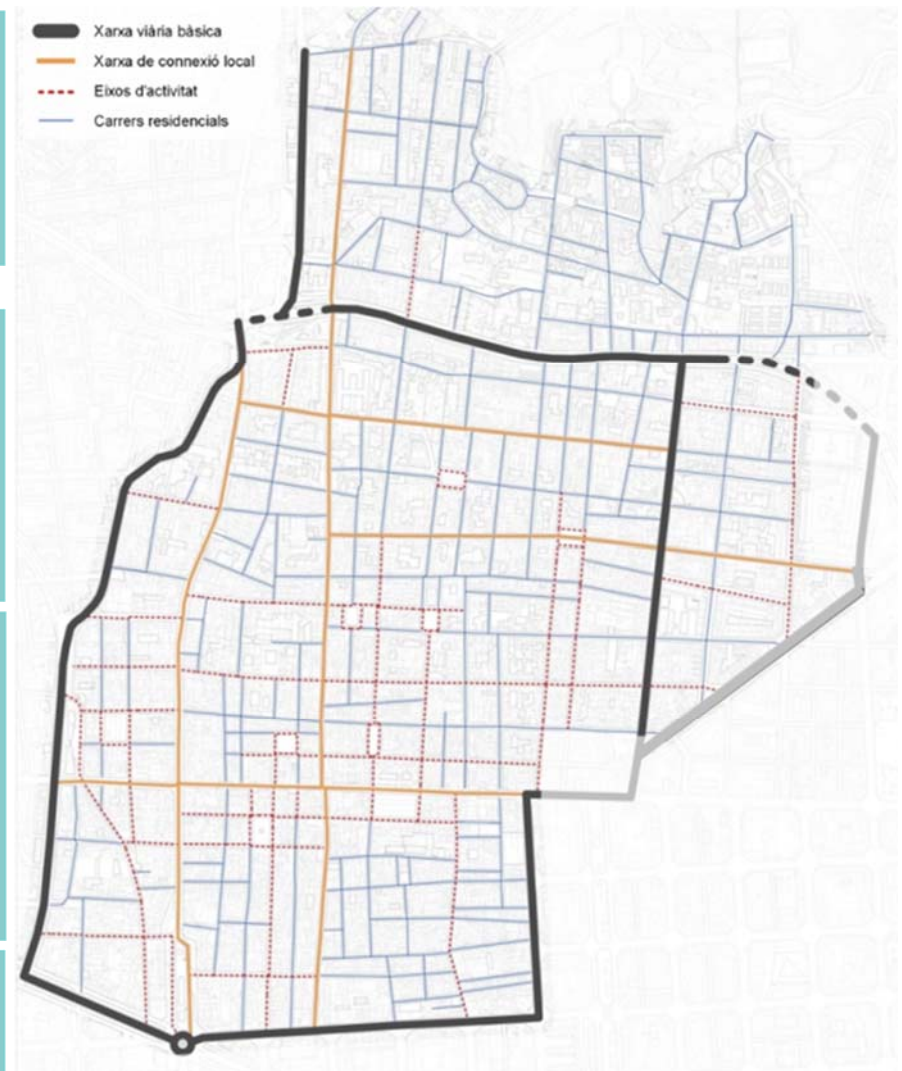
- Xarxa de connexió de barri amb prioritat pel transport públic, i la resta de modes de mobilitat sostenible.
- Impossibilitat d'habitatge en planta baixa.
- Revisar implantació de DUM i CDU
- Possibilitat de desenvolupament aparcament en subsòl amb les limitacions que estableix la normativa

#### Clau 5e. Eixos d'activitat

- Xarxa de carrers d'especial caràcter cívic com a suport d'activitats i de relacions ciutadanes.
- Ampliació de la fondària per facilitar la implantació d'activitats.
- Impossibilitat d'habitatge en planta baixa.
- Condicionar la implantació de DUM i CDU
- Possibilitat de desenvolupament aparcament en subsòl amb les limitacions que estableix la normativa

#### Clau 5r. Carrers residencials

- Xarxa de carrers de vida local amb important presència de teixit residencial.
- S'admet habitatge en planta baixa destinat a HPO
- Suprimir a mig termini les àrees DUM i CDU.
- Impossibilitat de desenvolupament d'aparcament en subsòl



## 6. LA MOBILITAT

### JERARQUITZACIÓ DINS EL SISTEMA AMBIENTAL

Criteris generals en relació a altres aspectes de Mobilitat importants en l'àmbit:

#### ✓ Implantació de micro-plataformes

Es treballa en la regulació i implantació de micro-plataformes en el perímetre de la Vila de Gràcia.

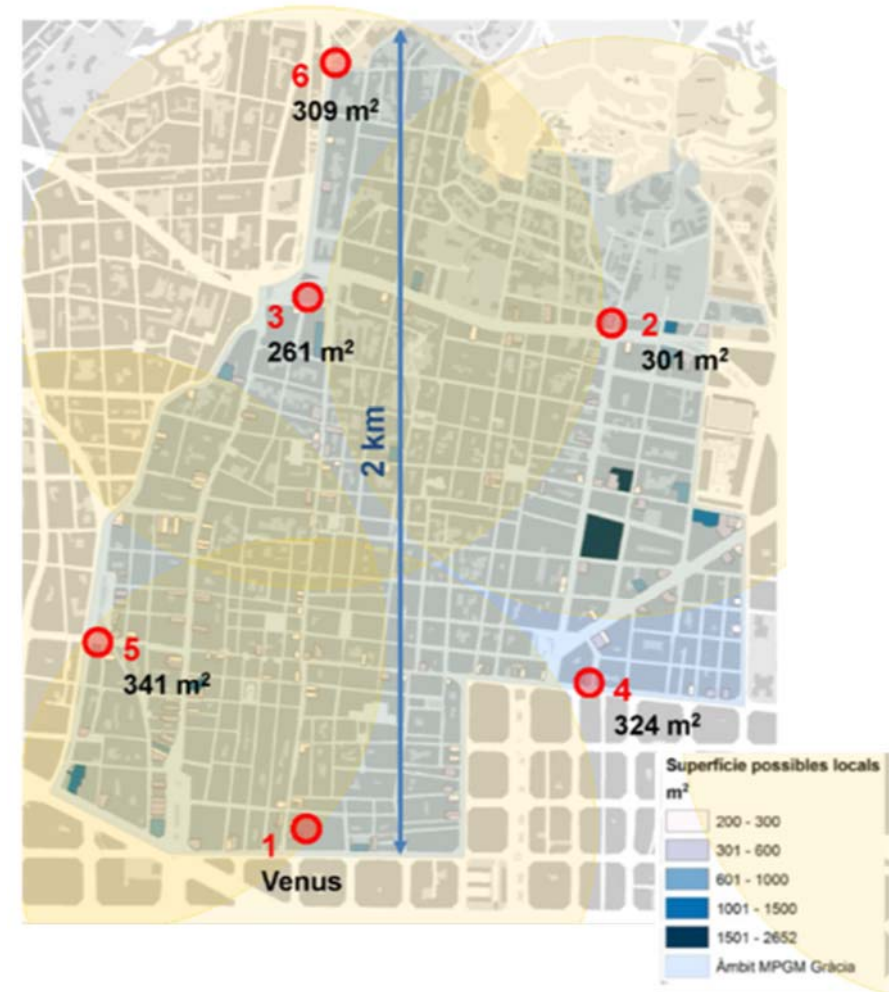
Com a criteri bàsic aquestes han d'estar **ben connectades** a la xarxa viària principal, entenent aquests àmbits com a equipaments de la mobilitat sostenible. Es valora la possibilitat de fer servir aparcaments públics del perímetre de l'àmbit

#### ✓ Model de transport

Es promou el model transport públic/bicicleta/a peu. Cal recordar que la bicicleta és un mitjà de transport que requereix d'un funcionament porta a porta. Cal assegurar que qualsevol carrer de Gràcia és apte per a la bicicleta i que aquestes es poden "emmagatzemar" en l'espai públic sense generar conflictes de convivència amb el vianant. Serà necessari dotar els habitatges, com a mínim en el cas dels HPO, d'espais d'aparcament per a les bicicletes en planta baixa.

#### ✓ Aparcament i altres atractors

Es recomana **no incorporar nous atractors** de mobilitat com poden ser les pròpies peces d'aparcament, les activitats que donen servei al vehicle o els aparcaments associats a noves peces/desenvolupaments urbanístics. En relació a això s'estableix la següent regulació pels aparcaments:



## 6. LA MOBILITAT

### JERARQUITZACIÓ DINS EL SISTEMA AMBIENTAL

Limitació d'aparcaments en subsòl:

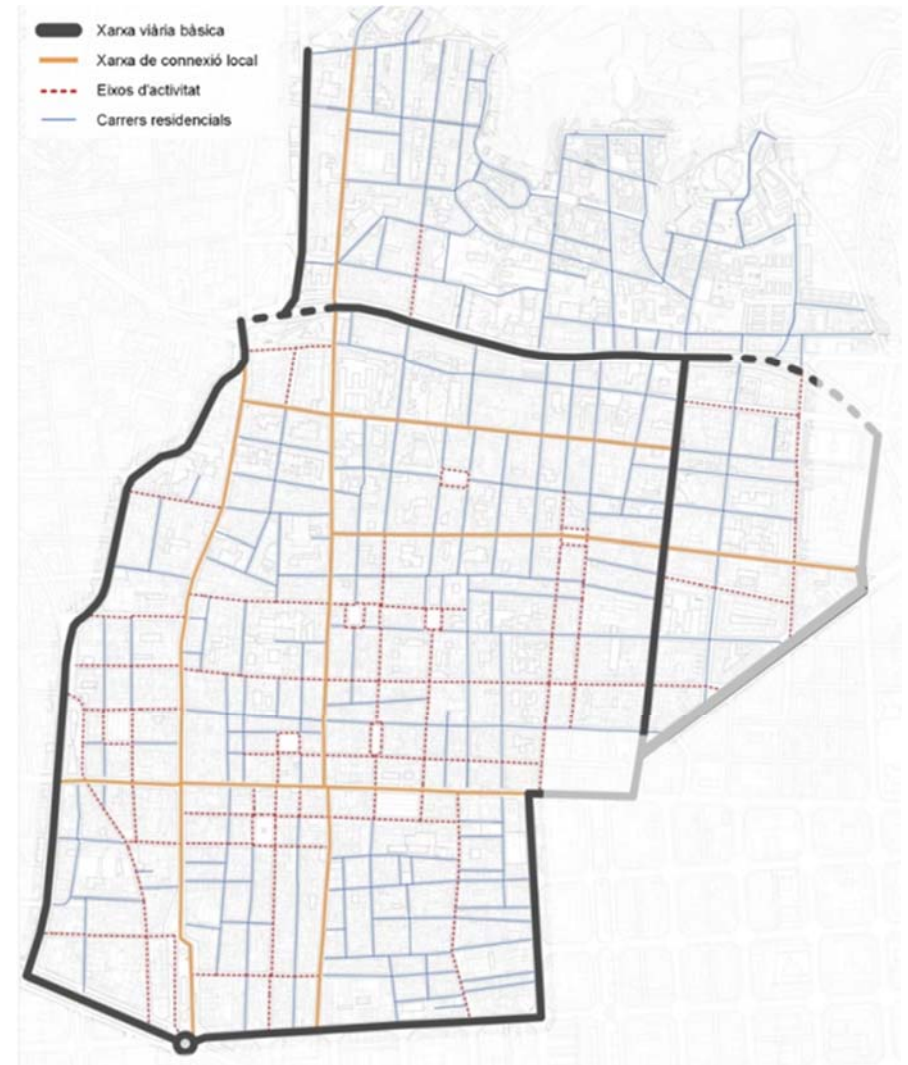
#### ✓ Ràtios d'aparcament

Les ràtios de places d'aparcament que s'estableixen en la Modif. NU del PGM que regulen els aparcaments de Barcelona, tindran en la present MPGM el caràcter de màxims i no de mínims en tot el que fa referència a vehicles de motor i mantindran i s'incrementaran en un 50%, el caràcter de mínim en el que fa referència a les bicicletes.

#### ✓ Regulació de l'exoneració

L'aposta per una mobilitat saludable i una ciutat lliure de cotxes avala la contenció en termes de places d'aparcament que es determina en l'MPGM de forma que resten exempts del compliment de les places d'aparcament establertes a la citada Modificació de les NU, les situacions següents:

- ✓ Les parcel·les que facin front al sistema de carrers residencials, clau 5r
- ✓ Les actuacions edificatòries en parcel·les que tinguin un front amb una amplada inferior a 20 metres.
- ✓ Les actuacions que donin com a resultat un nombre de places d'aparcament inferior a 10 places.
- ✓ Els edificis inclosos en el catàleg pels que es determina la seva conservació.





## 7. LA MILLORA AMBIENTAL

### ÍNDEX IDEEU I PRESERVACIÓ DELS PATIS D'ILLA

Durant la Diagnosi s'han plantejat dues Estratègies:

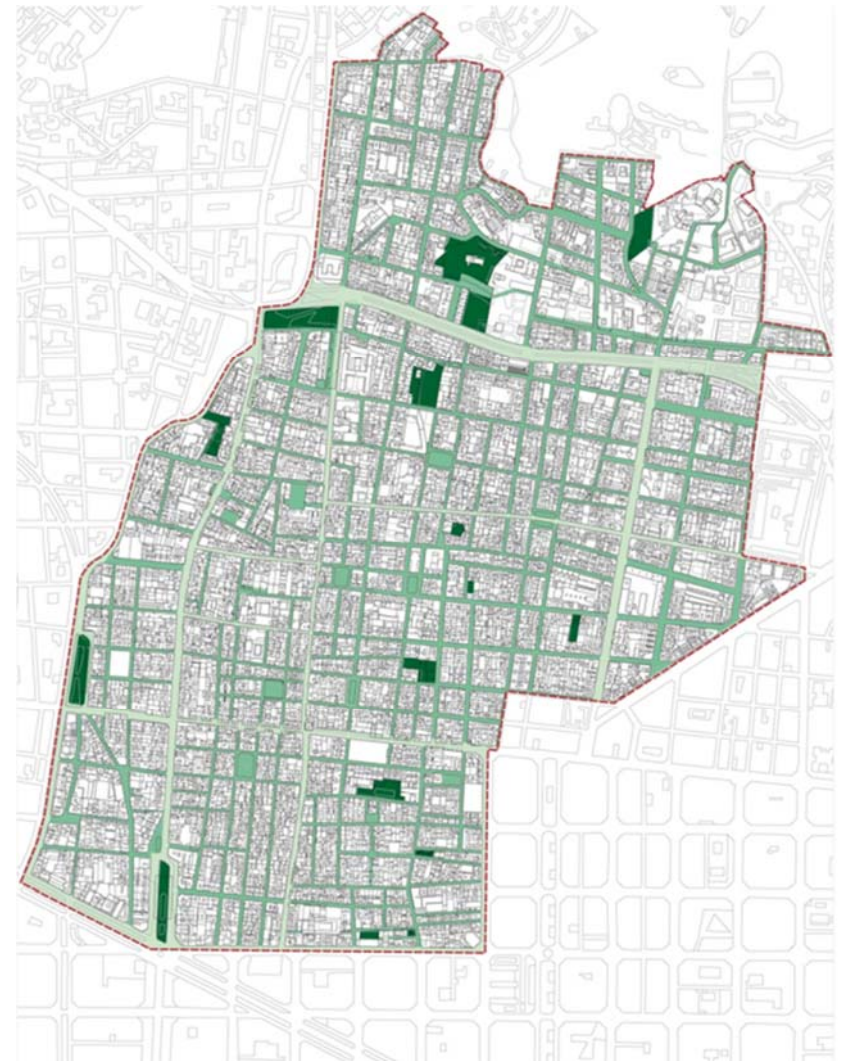
**Estratègia 1** Espais de màxim potencial

**Estratègia 2** Màxim potencial de tots els espais

Com a conclusió a aquesta diagnosi, es preveu que per garantir el màxim potencial de tots els espais es preveu regular:

La Normativa del Pla preveurà:

- ✓ Llistat d' espais lliures privats a preservar.
- ✓ Desenvolupament de l'Ordenança Ambiental.
- ✓ Implementació Índex de Devolució Ecològica de l'Espai Urbà.



# 7. LA MILLORA AMBIENTAL

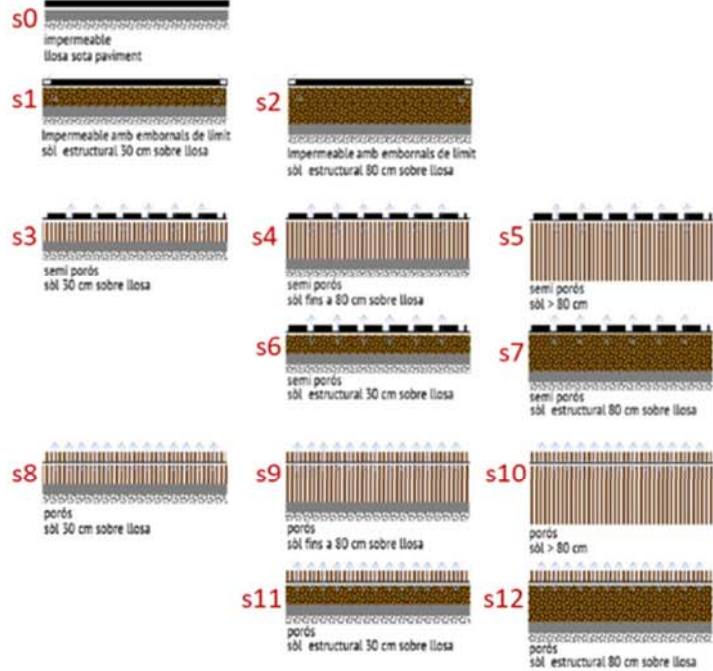
## ÍNDEX IDEEU I PRESERVACIÓ DELS PATIS D'ILLA

### IMPLEMENTACIÓ DEL ÍNDEX DE DEVOLUCIÓ ECOLÒGIC DE L'ESPAI URBÀ (IDEEU)

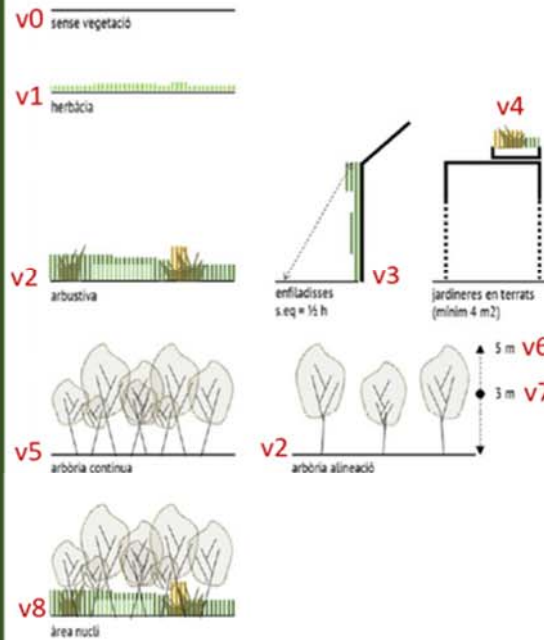
El pla establirà en l'ordenança ambiental els valors  $s_i / v_i / b_i$  per a cada tipus de situació i característiques. Aquests valors s'establiran de forma complementària per tal que es puguin adaptar un cop s'avaluï la seva bona adequació. Es proposa avaluar i millorar el potencial de sòl-vol-biodiversitat per a tots els espais no edificables i elements exposats de l'àmbit

→ Carrers  
Patis d'illa  
Cobertes i mitgeres  
Parcs i jardins urbans

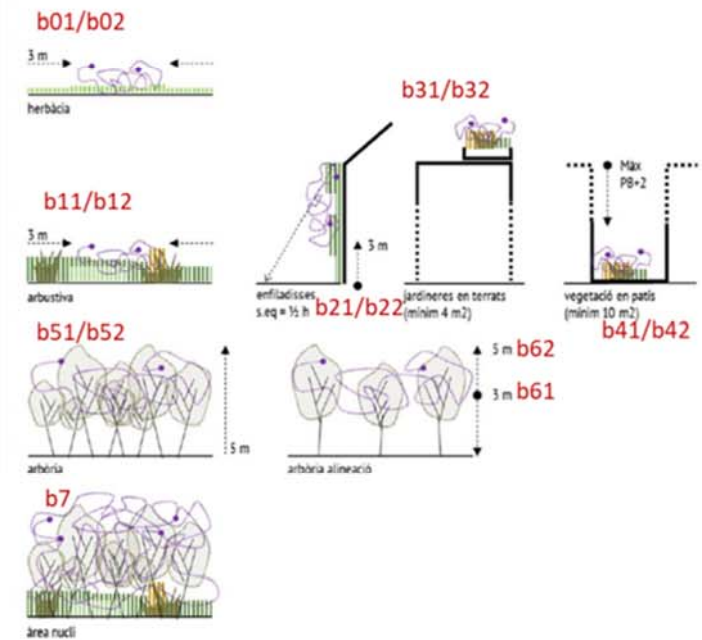
### SÒL/s



### VOL/v



### BIODIVERSITAT/b



## 7. LA MILLORA AMBIENTAL

### ÍNDEX IDEEU I PRESERVACIÓ DELS PATIS D'ILLA

El pla establirà uns valors mínims que aquest índex ha d'assolir per a tots els espais i elements no edificables i per tots els elements exposats de l'àmbit

#### Carrers

Codi		IDEEU	$s_{min}$	$v_{min}$	$b_{min}$
5	Xarxa bàsica	$5_{IDEEU}$	$5_s$	$5_v$	$5_b$
5o	Comercial	$5o_{IDEEU}$	$5o_s$	$5o_v$	$5o_b$
5r	Residencial	$5r_{IDEEU}$	$5r_s$	$5r_v$	$5r_b$

#### Patís d'illa

Concepte		IDEEU	$s_{min}$	$v_{min}$	$b_{min}$
P	Patís	$P_{IDEEU}$	$P_s$	$P_v$	$P_b$

#### Cobertes i mitgeres,

Concepte		IDEEU	$s_{min}$	$v_{min}$	$b_{min}$
M	Mitgeres	$M_{IDEEU}$	$M_s$	$M_v$	$M_b$

#### Parcs i jardins urbans,

Codi	Sup		IDEEU	$s_{min}$	$v_{min}$	$b_{min}$
6a (*)	< 2.000 m <sup>2</sup>	Existents	$6a1_{IDEEU}$	$6a1_s$	$6a1_v$	$6a1_b$
6a (*)	> 2.000 m <sup>2</sup>	Existents	$6a2_{IDEEU}$	$6a2_s$	$6a2_v$	$6a2_b$
6b	< 2.000 m <sup>2</sup>	Nova creació	$6b1_{IDEEU}$	$6b1_s$	$6b1_v$	$6b1_b$
6b	> 2.000 m <sup>2</sup>	Nova creació	$6b2_{IDEEU}$	$6b2_s$	$6b2_v$	$6b2_b$

(\*) Seran d'aplicació en els projectes de renovació que afectin a més del 25 % de la seva superfície



## 7. LA MILLORA AMBIENTAL

### ÍNDEX IDEEU I PRESERVACIÓ DELS PATIS D'ILLA

Tota intervenció en l'espai no construït públic o privat i en els elements exposats de les edificacions haurà d'avaluar el compliment dels mínims que quedin establerts a l'ordenança ambiental.

El càlcul s'efectuarà amb el sumatori de l'aportació de cada factor (s, v, b) a partir dels valors ponderats establerts i multiplicats per la superfície del espai o de l'element exposat corresponent

$$IDEEU = \left( s \times \sum_0^n a_i \times s_i \right) + \left( v \times \sum_0^n a_i \times v_i \right) + \left( b \times \sum_0^n a_i \times b_i \right) \leq 1$$

s: índex de ponderació del sòl/poll

s<sub>i</sub>: valor de la tipologia de sòl/poll corresponent a l'àrea (a<sub>i</sub>)

v: índex de ponderació del vol/biomassa

v<sub>i</sub>: valor de la tipologia del vol/biomassa corresponent a l'àrea (a<sub>i</sub>)

b: índex de ponderació de la biodiversitat

b<sub>i</sub>: valor de la tipologia de la biodiversitat corresponent a l'àrea (a<sub>i</sub>)

a<sub>i</sub>: superfície uniforme de valors v<sub>i</sub>/s<sub>i</sub>/b<sub>i</sub>

Carrers  
Patis d'illa  
Cobertes i mitgeres  
Parcs i jardins urbans,

SÒL/**s**

VOL/**v**

BIODIVERSITAT/**b**



## 7. LA MILLORA AMBIENTAL

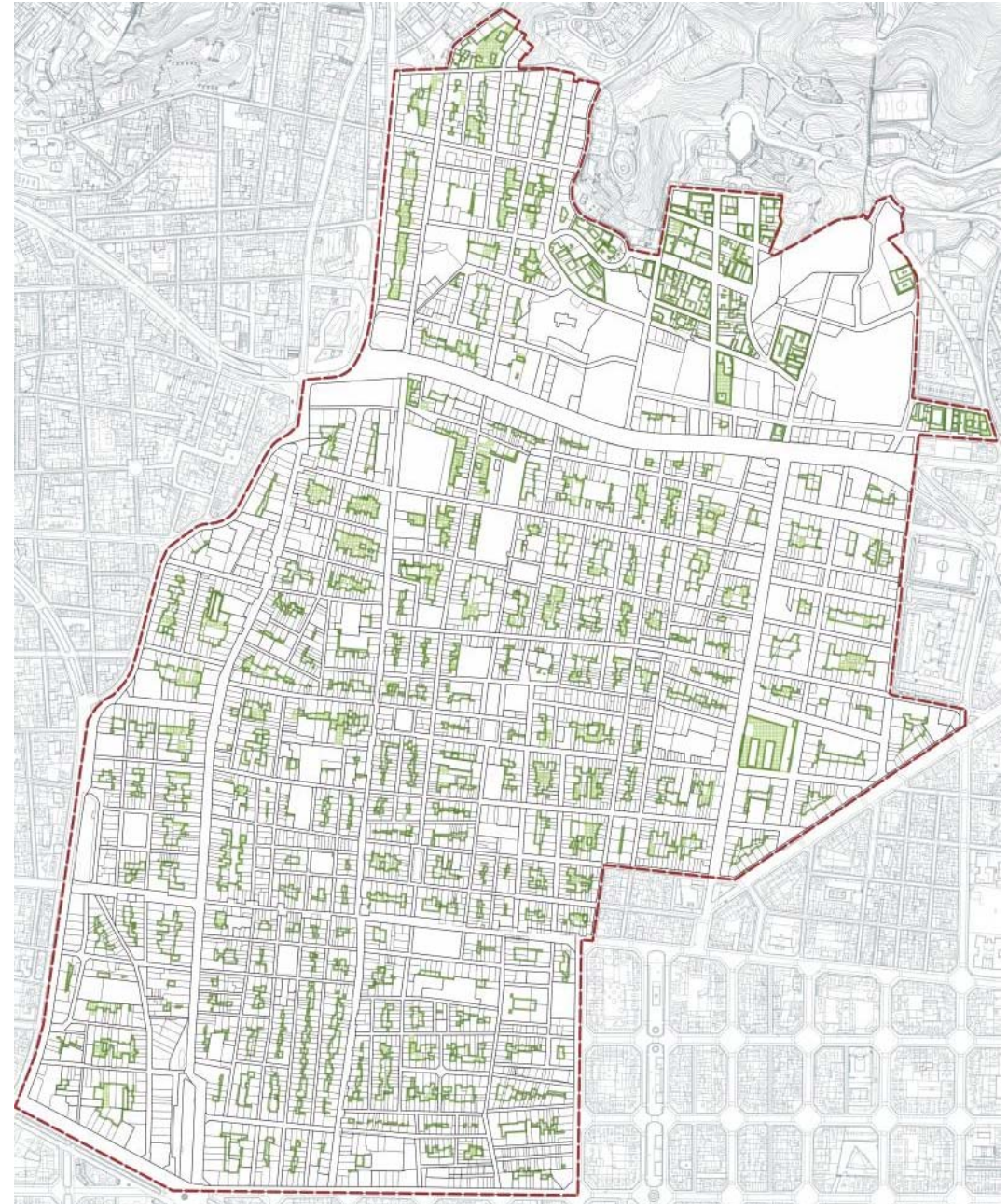
### ÍNDEX IDEEU I PRESERVACIÓ DELS PATIS D'ILLA

#### ✓ L'ESPAI LLIURE PRIVAT PROTEGIT

Es correspon amb els espais actuals existents sobre els que hi ha una presència significativa de vegetació que cal preservar i potenciar. Sobre aquests jardins l'ajuntament n'establirà les mesures de foment que es considerin més adequades amb la finalitat de millorar l'IDEEU i la funcionalitat ambiental de les mateixes.

#### ✓ ESPAI LLIURE PRIVAT A POTENCIAR

Es correspon amb els espais que restarien lliures d'edificació segons les condicions d'edificació establertes en aquestes NNUU i que no estan incloses en l'apartat definit anteriorment. Igual que en espai lliure privat a preservar, l'ajuntament n'establirà altres mesures de foment, que es considerin més adequades a amb la finalitat d'incrementar la superfície de sòls que puguin tenir la consideració d'espai lliure privat a preservar. Totes les actuacions que es facin sobre aquests sòls s'adequaran al que s'estableix a l'Annex normatiu. Ordenança ambiental d'aquesta MPGM.

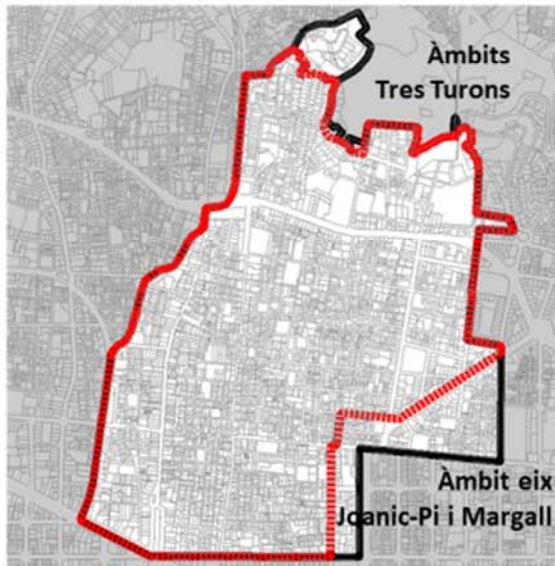


## 8. ÀMBIT

### AJUST DE L'ÀMBIT DURANT ELS TREBALLS PREVIS

S'ha procedit a fer un ajust de l'àmbit de l'MPGM respecte l'àmbit que es preveia en la Suspensió potestativa prèvia. S'exclouen de l'àmbit de l'MPGM els següents sòls:

- Àmbits Tres Turons. Un conjunt de sòls sobre els que no es preveia cap actuació i que restaven inclosos en l'àmbit de la Modificació de PGM de Tres Turons.
- Àmbit Joanic-Pi i Margall. D'acord amb la voluntat de donar una resposta coherent i consensuada al nou model d'espai públic dins el Projecte de Superilla i per tal de definir adequadament la nova infraestructura verda que s'ha de desenvolupar i consolidar a partir de l'eix Passeig Sant Joan – Joanic - Pi Margall, es preveu que aquest territori s'abordi com a projecte de ciutat.



**Àmbit negre:** Límit Suspensió potestativa prèvia.

**Àmbit vermell:** Proposta àmbit suspensió document d'aprovació inicial.



## 9. PARTICIPACIÓ

### INCORPORACIÓ D'APORTACIONS AL DOCUMENT D'MPGM

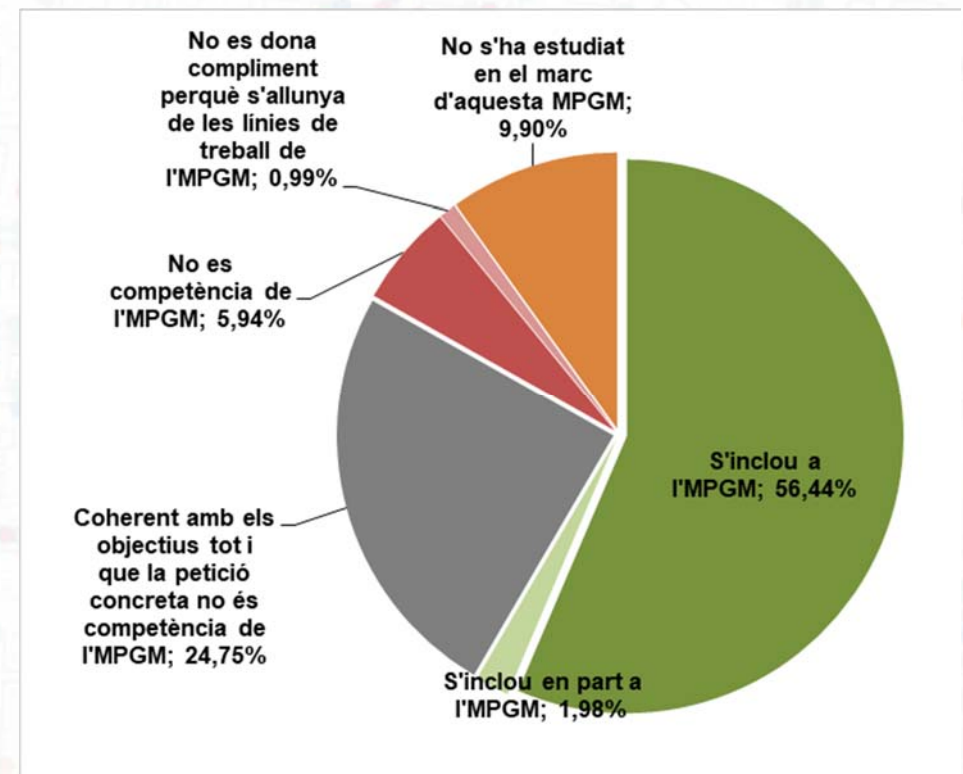
## A. RESUM DE LES APORTACIONS DELS TALLERS

### Aportacions

✓ 101 aportacions

### Categoria de respostes

- S'inclou a l'MPGM
- Coherent amb els objectius tot i que la petició concreta no és competència de l'MPGM
- No s'ha estudiat en el marc d'aquesta MPGM
- No es competència de l'MPGM



## B. RESUM DELS CONCEPTES INTEGRATS A L'MPGM

## 9. PARTICIPACIÓ

### ÀMBIT DE LA MOBILITAT (18/20)

- ✓ Establir mesures que portin a limitar la presència del vehicle privat a la via pública.
- ✓ Promoure una pacificació general del viari i reduint la xarxa primària
- ✓ Pacificar de manera efectiva el viari secundari
- ✓ Evitar que espais i edificis catalogats patrimonialment o arquitectònicament, puguin patir modificacions per facilitar la creació d'aparcaments soterrats.
- ✓ Valorar el manteniment d'afectacions si suposessin un guany per als vianants i per a la ciutat



## 9. PARTICIPACIÓ

### ÀMBIT DE LES MILLORES AMBIENTALS (16/16)

- ✓ Fer més grans els espais verds de qualitat i públics
- ✓ Fomentar la permeabilitat del sòl de l'espai públic on sigui possible
- ✓ Explorar la possibilitat d'augmentar la presència de verd als espais públics existents cercant mesures creatives, com dissenyar pèrgoles a l'espai públic amb enfiladisses.
- ✓ Aprofitar els projectes de remodelació per incloure verd
- ✓ Protegir el verd existent tant a l'espai públic com als patis interiors d'illa.
- ✓ Aplicar estratègies i ajuts per responsabilitzar els privats que disposen de zones naturals (amb grans arbres i vegetació) i que promoguin la seva preservació.
- ✓ Fomentar la col·laboració públic/privat per intervenir als interiors d'illes
- ✓ Exigir a les noves promocions immobiliàries i a les obres la introducció de verd en el moment de concedir llicències.
- ✓ Aprofitar les mitgeres per fer parets verdes amb vegetació
- ✓ Promoció de cobertes productives, enteses com a espais compartits comunitaris als terrats, amb solucions de cobertes mixtes (verdes i fotovoltaïques).
- ✓ Aprofitar la superfície disponible en pèrgoles per ubicar plaques fotovoltaïques o de generació d'energia eòlica
- ✓ Requerir que els edificis d'obra nova integrin criteris de sostenibilitat obligatoris.
- ✓ Exigir una qualificació energètica mínima per les noves edificacions mitjançant les ordenances municipals.
- ✓ Aprofitar la disponibilitat de pous per generar sistemes de recollida d'aigua pel seu aprofitament.

## 9. PARTICIPACIÓ

### ÀMBIT DEL PATRIMONI (7/8)

- ✓ Preservar i mantenir l'essència de Gràcia a través de la protecció del seu patrimoni urbanístic i també dels elements del verd urbà.
- ✓ Establir mesures per preservar Gràcia en el seu conjunt pel que fa al caràcter identitari tradicional (alçades, composicions de façana i parcel·la, etc).
- ✓ Cal replantejar el concepte de patrimoni. Cal conservar l'aspecte de la fisonomia dels barris, els seus edificis i els elements d'arquitectura populars tradicionals
- ✓ L'MPGM hauria de regular allò que no regulen les lleis de patrimoni: no permetre que s'ajuntin parcel·les per a construccions d'obra nova, regular les alçades edificatòries segon l'entorn construït i no pas segons les amplades de vial (p.ex. no construir edificis de gran alçada si l'entorn edificat són casetes baixes, per molt que l'amplada de vial ho permeti), protegir les façanes tradicionals, protegir els interiors d'illa com a espais naturalitzats per tal de preservar la biodiversitat i no permetre la creació de paviments durs.
- ✓ Cal protegir les edificacions existents que tenen un caràcter artesanal i un alt nivell estètic.
- ✓ Conservar els edificis i l'arquitectura del barri.
- ✓ Conservar el patrimoni dels edificis, sobretot de tots aquells elements no considerats patrimonials que tenen molt de valor. No conservar només la façana, sinó l'edifici en la seva constitució, el seu interior i el seu ús.

## 9. PARTICIPACIÓ

### ÀMBIT DELS EQUIPAMENTS (19 / 19)

- ✓ Demandes d'equipaments de caràcter sociocultural per a diferents sectors de la població: gent gran, joves, canalla. Tant de caràcter específic com equipaments reversibles, multifuncionals i intergeneracionals
- ✓ Limitar l'espai al cotxe per dedicar-lo als equipaments, i també la utilització de plantes baixes en desús.
- ✓ Millorar les places a la zona de la Salut, zona Lesseps.
- ✓ Garantir el manteniment i qualificació com a equipament si s'escau dels equipaments i serveis de caràcter privat com un patrimoni dels barris de Gràcia.
- ✓ Protegir petits equipaments públics i d'altres privats com els culturals i d'arts escèniques (cinemes, sales de circ, Teatre Cercle, Lluïsos, ...) Cal desafectar-los si és el cas
- ✓ Cal protegir les sales de concerts del barri que estan a punt de tancar per la situació de la pandèmia (regular les noves activitats que s'hi poden establir en aquests locals)
- ✓ Preservar els espais industrials que queden al barri com a record en el paisatge urbà. (Per exemple la Fàbrica al costat de la plaça de la Virreina)
- ✓ Millorar espais públics vinculats a equipaments existents, fent un espai naturalitzat i pacificat.
- ✓ Fer més places. Els llocs d'oportunitat que s'observen són els retranquejos davant de l'espai Quirón i davant de les Mútues.
- ✓ Augmentar presència del verd i reduir el trànsit per vetllar per la qualitat d'aquests espais: vegetació, sòls permeables, escocells correguts, bancs a l'ombra, espais de trobada,...
- ✓ Anàlisi acurada de la seva ubicació, perquè no en tots els casos es consideren una solució òptima

## 9. PARTICIPACIÓ

### ÀMBIT DE LES ACTIVITATS (15/16)

- ✓ Potenciar l'activitat comercial en alguns eixos del barri com per exemple Travessera de Gràcia, Torrent de l'Olla i Gran de Gràcia per tal d'afavorir la dinamització econòmica del barri.
- ✓ Preveure el risc de generar eixos temàtics.
- ✓ Preservar els carrers on, per les seves característiques, hi conviuen diversitat d'usos en planta baixa (habitatge i locals comercials) i no pas homogeneïtzar les plantes baixes amb un sol ús (comercial o habitatge).
- ✓ Protegir l'ús actual en edificis i plantes baixes de caràcter industrial, ja sigui pel seu interès patrimonial i històric com perquè són espais que promouen llocs de treball
- ✓ Promoure que els interiors dels baixos es converteixin en un pulmó verd per la ciutat.

## 9. PARTICIPACIÓ

### ÀMBIT DE L'HABITATGE (12/22)

- ✓ Augmentar l'habitatge assequible.
- ✓ Estudiar la possibilitat que la mesura del 30% d'habitatge protegit en la construcció nova i rehabilitació pugui elevar-se a Gràcia, potser fins al 50%.
- ✓ Facilitar les remunes, però estudiant cas per cas,
- ✓ Reconèixer la realitat que és la reconversió a ús residencial de les plantes baixes
- ✓ Permetre el canvi d'ús de les plantes baixes en habitatge, introduint limitacions segons el tipus de carrer, en funció de si és comercial o no, i regulant condicions mínimes d'habitabilitat
- ✓ Plantes baixes podrien ser habitatges adaptats
- ✓ Controlar més els projectes d'obra nova i les seves característiques, donant resposta real a les necessitats del veïnat., i harmonitzant-los amb l'entorn
- ✓ Destinar solars a habitatge protegit public

# 02

## Resultats del procés participatiu

# PROCÉS PARTICIPATIU

## Mecanismes comunicatius

Els elements de **difusió** del procés han estat:

- Elaboració d'un **vídeo** promocional del procés, accessible a través de Youtube i de la plataforma decidim.barcelona
- Distribució de 800 **cartells**, que es van penjar a una de cada dues porteries dels principals carrers i places de l'àmbit de la MPGM
- Presència a les **xarxes socials**
- **Notícies** a webs municipals



**DECIDIM**

Participa en les sessions temàtiques en línia del procés de Modificació del Pla General Metropolità de Gràcia. **Protegem la Gràcia de sempre.**

Millora  
urbanística  
i ambiental  
de Gràcia

**Sessió en línia.**  
Presentació del procés  
participatiu. 18h.

**26.10.2020**

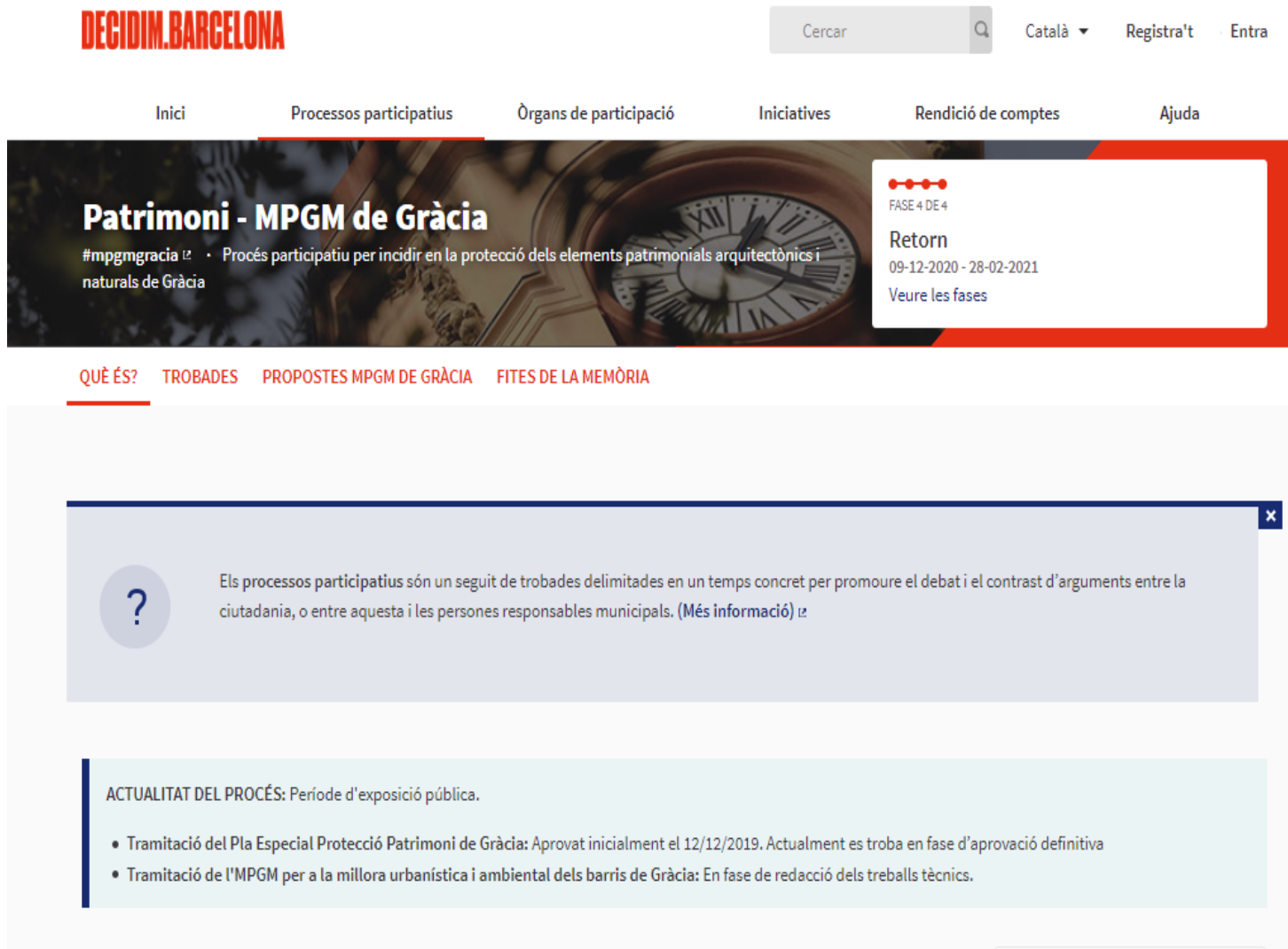
Informació i inscripció prèvia:  
[decidim.barcelona/  
processes/patrimonigracia](https://decidim.barcelona/processes/patrimonigracia)

 Ajuntament de  
Barcelona 

# PROCÉS PARTICIPATIU

## Mecanismes comunicatius

- Espai del procés al Decidim <https://www.decidim.barcelona/processes/patrimongracia>



**DECIDIM.BARCELONA** Cercar Català Registra't Entra

Inici Processos participatius Òrgans de participació Iniciatives Rendició de comptes Ajuda

### Patrimoni - MPGM de Gràcia

#mpgmgracia · Procés participatiu per incidir en la protecció dels elements patrimonials arquitectònics i naturals de Gràcia

FASE 4 DE 4  
**Retorn**  
09-12-2020 - 28-02-2021  
[Veure les fases](#)

[QUÈ ÉS?](#) [TROBADES](#) [PROPOSTES MPGM DE GRÀCIA](#) [FITES DE LA MEMÒRIA](#)

?

Els processos participatius són un seguit de trobades delimitades en un temps concret per promoure el debat i el contrast d'arguments entre la ciutadania, o entre aquesta i les persones responsables municipals. ([Més informació](#))

**ACTUALITAT DEL PROCÉS:** Període d'exposició pública.

- Tramitació del Pla Especial Protecció Patrimoni de Gràcia: Aprovat inicialment el 12/12/2019. Actualment es troba en fase d'aprovació definitiva
- Tramitació de l'MPGM per a la millora urbanística i ambiental dels barris de Gràcia: En fase de redacció dels treballs tècnics.



# PROCÉS PARTICIPATIU

## Resultats assolits

### Fase d'informació

**PRESENTACIÓ  
PROCÉS  
CdS**  
15 d'octubre



Assistència de 3 entitats i 12 persones

**SESSIÓ  
INFORMATIVA  
DEL PROCÉS I  
DE L'MPGM**  
26 d'octubre



Assistència de 10 entitats i 69 persones

### Fase de debat

**3 SESSIONS DE  
DEBAT**  
( 3, 9 i 17 de  
novembre)



Assistència de 41 persones i 13 entitats  
**52,5%** dones / **47,5%** homes

101 aportacions individuals diferents

**PROPOSTES  
DECIDIM**



28  
Propostes

528  
Suports

148  
Adhesions

# PROCÉS PARTICIPATIU

## Resultats assolits

### Valoracions dels tallers

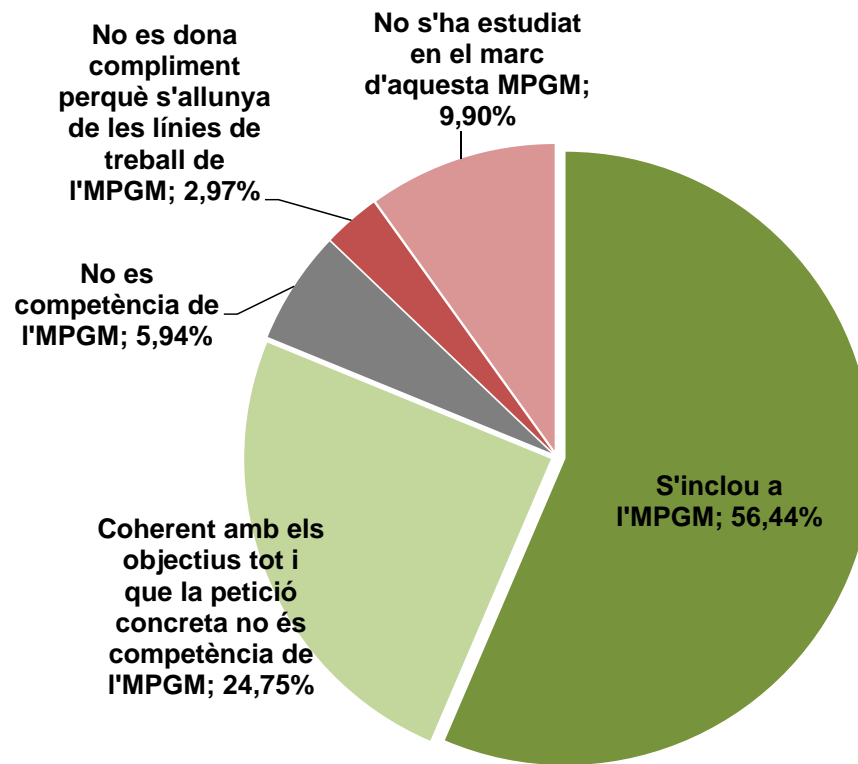
	Gens	Poc	Bastant	Molt
El temps ha estat ben distribuït i ha estat suficient per a abordar tots els temes proposats?	0,0	31,3	50,0	18,8
En quina mesura consideres que s'ha facilitat informació suficient de la temàtica tractada?	0,0	25,0	68,8	6,3
Consideres que la metodologia de la sessió ha promogut i facilitat la participació?	6,7	6,7	73,3	13,3
Creus que els horaris de les sessions han facilitat la teva participació?	0,0	26,7	46,7	26,7
Creus que la difusió realitzada ha facilitat la teva participació?	0,0	57,1	35,7	7,1
Creus que el llenguatge entenedor ha facilitat la teva participació?	6,7	13,3	66,7	13,3
La informació facilitada és plural?	6,3	25,0	56,3	12,5
En quina mesura consideres que el debat que s'ha produït ha recollit la diversitat d'opinions sobre el tema tractat?	6,7	33,3	40,0	20,0
Consideres que el debat ha estat útil? Servirà per alguna cosa?	6,7	20,0	33,3	40,0
En quina mesura consideres que aquest procés possibilita incidir en la temàtica tractada?	6,3	68,8	25,0	0,0

	Negatiu	Ni poc ni molt	Positiu	Molt positiu
Valora de forma global el funcionament de la sessió	6,3	31,3	43,8	18,8

## PROCÉS PARTICIPATIU

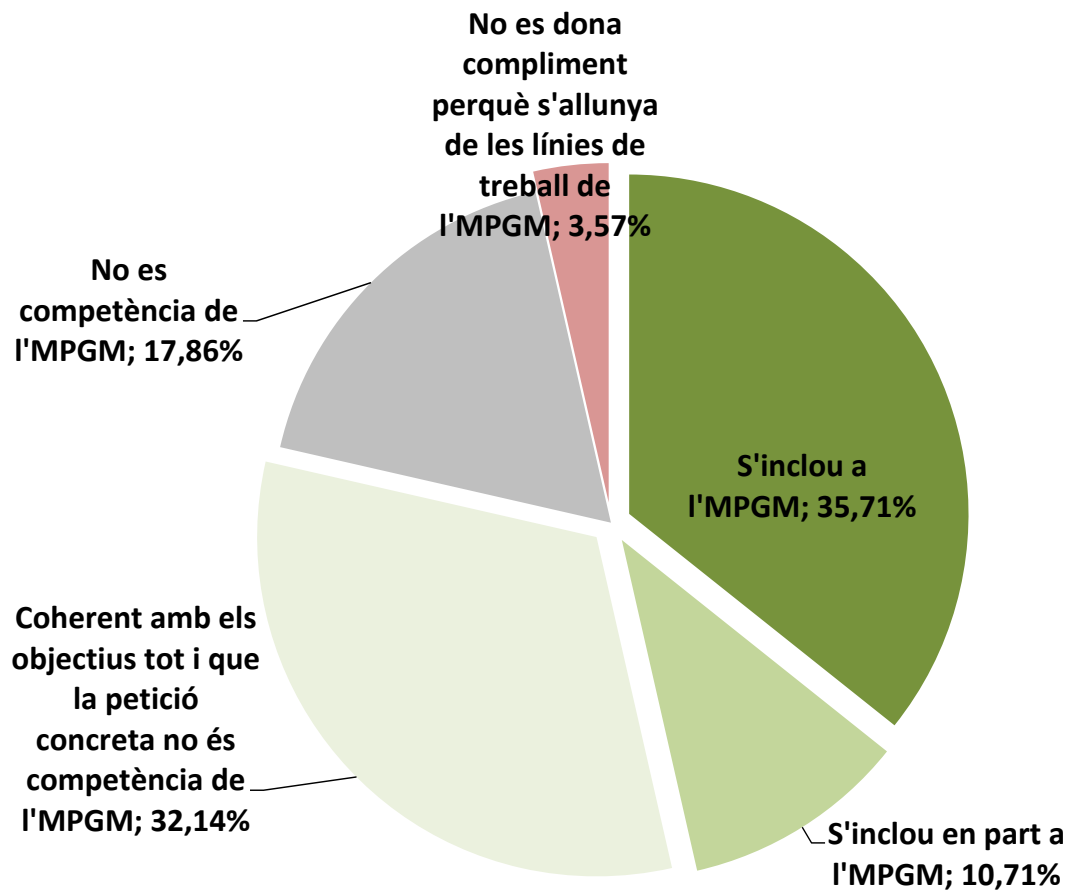
### Resultats assolits

#### Grau d'incorporació de les aportacions dels tallers al document



## PROCÉS PARTICIPATIU Resultats assolits

### Grau d'incorporació de les propostes del Decidim al document



## PROCÉS PARTICIPATIU

### Resultats assolits

#### Prèvies a l'Aprovació inicial

SESSIÓ DE LA  
COMISIÓ DE  
SEGUIMENT

11 de febrer



**Sessió informativa i deliberativa** per validar els resultats del procés de participació i exposar els principals aspectes del document a portar aprovació inicial

#### Aprovació inicial

- **CEUIM** del dia 16 de febrer
- **Exposició pública durant 3 mesos**, a partir de la publicació de l'aprovació inicial

# PROCÉS PARTICIPATIU

## Properes fites

### Posteriors a l'Aprovació inicial

INFORMACIÓ  
PÚBLICA  
|  
RETORN DEL  
PROCÉS



- Presentació dels resultats del procés de participació i del document aprovat inicialment a la ciutadania, especialment a les persones i entitats que han participat als diferents espais de participació.
- Informes de resposta a les propostes presentades al Decidim.
- **Exposició temporal dels resultats de l'MPGM** amb panells gràfics, amb l'objectiu de divulgar la informació generada a partir de l'estudi patrimonial. L'exposició es pot ubicar a diferents equipaments dels àmbits d'actuació.
- Sessió de tancament del procés participatiu amb la Comissió de Seguiment, coincidint amb l'Aprovació provisional.

# 03

## Procés d'informació pública i Calendari de tramitació

## PROCÉS D'INFORMACIÓ PÚBLICA DE L'MPGM

### • CONSULTES SOBRE INFORMACIÓ URBANÍSTICA:

- Consulta del document aprovat. Per internet al WEB:

<https://ajuntament.barcelona.cat/informaciourbanistica/cerca/es/fitxa/B1657/--/--/ap/>

- Per consultar el document en format paper o qualsevol dubte en relació al contingut del document aprovat inicialment es poden posar en contacte amb el Departament d'Informació i Documentació Urbanística (av. Diagonal, 220 2<sup>a</sup> planta) on els atendran a través del tràmit de cita prèvia en el següent enllaç:

<https://seuelectronica.ajuntament.barcelona.cat/APPS/portalttramits/formulari/ptbcitaprevia/T125/init/ca/PTCIU.html>

- També es podrà consultar en format paper a la Seu Districte de Gràcia. (Planta 2a. de dl. a dv. de 12 a 14 h.)

### • PRESENTACIÓ D'ESCRITS D'AL·LEGACIÓ:

- Poden presentar-se a iniciativa particular, o a iniciativa de col·lectius, associacions i plataformes de veïns
- Presentació d'escrius mitjançant instància en les OAC's dels districtes o de la Plaça de Sant Jaume



## CALENDARI DE TRAMITACIÓ DE L'MPGM

- **APROVACIO INICIAL: Comissió Ecologia Urbanisme 16/02/2021**
  - PUBLICACIÓ 19/02/2021 (BOPB)
    - Suspensió de llicències durant el termini màxim d'un any
    - En tot cas es podran tramitar instruments o atorgar llicències fonamentades en el règim vigent que siguin compatibles amb les determinacions del nou planejament
  - INFORMACIÓ PÚBLICA: **Tres mesos** ( finalitza el **19/05/21**)
    - Anàlisi i valoració de les al·legacions i informes per part del personal tècnic redactor i l'ajuntament.
    - Redacció de l'informe. S'ha de donar resposta expressa a les al·legacions presentades.
    - El resultat de la valoració de les al·legacions s'haurà de comunicar a aquelles ciutadanes o aquells ciutadans i/o entitats que s'hagin personat com a interessades.
  - SOL·LICITUD D'INFORMES SECTORIALS (Patrimoni, Mobilitat, Habitatge, Infraestructures...)
  - ACORD D'INFORMACIÓ DEL PLENARI DEL DISTRICTE DEL DOCUMENT D'APROVACIÓ INICIAL
  - REDACCIO DOCUMENT PER A L'APROVACIÓ PROVISIONAL
- **APROVACIO PROVISIONAL: Consell Plenari Municipal**
- **APROVACIÓ DEFINITIVA: Subcomissió d'Urbanisme de Barcelona**

**Gràcies per la vostra col·laboració!**



**Ajuntament  
de Barcelona**