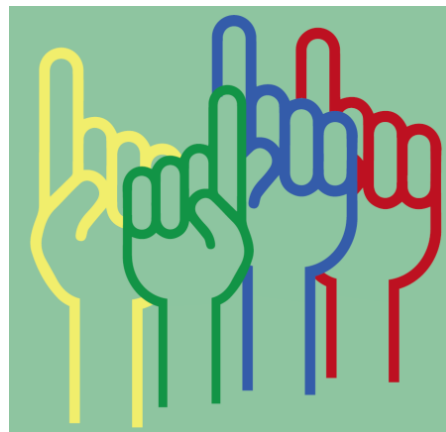


LES CASES DEL CARRER DEL PONT

**Acció participativa per
definir les característiques i
els usos del futur Centre
d'Interpretació del Rec
Comtal i la Història de Sant
Andreu de Palomar**



Primera sessió

Dilluns 11 de març a les 18h – Societat Cultural i Esportiva La Lira

Participants

17 veïns i veïnes, entre els quals representants de les següents entitats:

- Associació de Veïns i Veïnes de Sant Andreu de Palomar
- AAVV Sant Andreu Sud
- Centre d'Estudis Ignasi Iglésies
- Parròquia de Sant Andreu de Palomar
- Agrupació Excursionista Muntanya
- Agrupació Aquarel·listes de Catalunya
- Òmnium Cultural Sant Andreu
- Associació d'extreballadors d'ENASA-PEGASO

Representants del Districte de Sant Andreu:

Carme Turégano, gerent del Districte; Blanca Port, consellera de Sant Andreu de Palomar; Núria Bayo, arquitecta de la Direcció de Llicències i Espai Públic; Albert Aixalà, tècnic de participació.

Desenvolupament de la sessió

Pla Director del Rec Comtal

La gerent del districte, Carme Turégano, va contextualitzar la voluntat de construir un Centre d'Interpretació del Rec Comtal en el marc del Pla Director del Rec Comtal que s'està treballant a nivell de ciutat, i que inclou 8 punts d'intervenció al Districte: Via de Barcino, Plaça de la Modernitat, Molí de Sant Andreu, Església de Sant Andreu-Cases del carrer del Pont, Rambla Onze de Setembre, Torre de La Sagrera, Nau Ivanow i Jardins de Pepa Colomer.

El nou Pla Director del Rec permetrà disposar d'una guia urbanística i patrimonial amb criteris d'actuació que permeti crear una ruta vera per donar a conèixer el patrimoni arqueològic.

La rehabilitació de les Cases del Carrer del Pont

L'arquitecta Núria Bayo va explicar les característiques de les Cases del Carrer del Pont, així com el projecte de rehabilitació parcial de les cases 6 i 8, les més antigues, de major valor patrimonial i en pitjor estat de conservació. Aquesta primera rehabilitació, que es finalitzarà el primer semestre de 2020, permetrà obrir una sala d'exposicions en aquestes dues cases i adequar part del jardí posterior, des d'on s'accediria a les cases. Aquest centre provisional també comptarà amb un magatzem i un lavabo a la planta baixa i un petit despatx a la planta superior.

El conjunt de les Cases del Pont, que inclou les cases i el jardí posterior avui tancat, suma una superfície de més de 800m² qualificat com a equipament, és a dir, una superfície superior al Casal de barri de Can Portabella (350m²) però inferior al Mercat de Sant Andreu (1.300m²).

L'edifici més ben conservat és el del número 2, tot i que pateix un bombant en la mitgera amb el número 4, conegut com "La casa de l'oficial", i que té molts més problemes estructurals. Caldrà refer els forjats i també les escales, que no compleixen la normativa vigent, a més de fer accessible la seva entrada. També caldrà valorar com connectar les dues cases, tenint en compte que existeixen importants desnivells entre els dos forjats.

El Pla Director de les Cases del carrer del Pont defineix el seu grau de protecció i permetrà l'inici de la rehabilitació i la seva conversió en equipament. L'objectiu del Districte és que el Pla funcional d'aquest equipament es basi en les propostes de les entitats i el veïnat de Sant Andreu.

Es pot consultar la presentació tècnica sobre l'estat de conservació del conjunt, i els requisits tècnics de la rehabilitació en el següent enllaç: <https://decidim-barcelona-new.s3.amazonaws.com/decidim-barcelona/uploads/decidim/attachment/file/4318/PresentacioT%C3%A8cnicaCasesPont.pdf>

Intervencions dels assistents

Finalitzades les presentacions, es produeixen diferents intervencions sobre possibles enderrocaments de les cases així com el manteniment d'alguns elements del jardí posterior de les cases. Es demana recuperar el jardí en coherència amb l'equipament, i mantenir el mur exterior així com la bassa/safareig de la part posterior. També es demana que es tingui en consideració la gata que viu al jardí.

Es respon que no es planteja enderrocar res i, en cap cas, els edificis de major valor patrimonial (als números 4, 6 i 8), s'explica que ja s'ha fet una neteja a fons del jardí, i que la voluntat és recuperar-lo en funció del projecte de rehabilitació.

D'altres persones alerten d'una possible ocupació recent a l'edifici del número 2, es queixen de l'existència d'horts als voltants de l'antic Molí, i alerten sobre les humitats del soterrani de la Parròquia. Finalment, s'informa que l'1 de maig començaran les obres de la cúpula de l'Església de Sant Andreu de Palomar.

Propostes

En aquesta primera sessió les entitats i veïns i veïnes participants van començar a fer les seves propostes en relació al futur equipament i es van posar en comú a la part final de la sessió. Es van rebre 10 fitxes de participació responnent les 5 preguntes plantejades. A continuació s'enumeren les respostes dels participants:

1. Quins espais hauria de disposar el nou equipament? Per a quins usos? Amb quines capacitats?

- Sales d'exposicions: una permanent del Rec i una per a temporals.
- Espais polivalents.
- Sala d'actes
- Aules o aules-taller
- Espais d'interpretació del Rec Comtal i de la Casa de l'Oficial, etc.
- Espai museístic històric, sobretot del Rec, però també de Sant Andreu
- Arxiu de documentació relativa al Rec.
- Espais orientats a explicar la història del barri.
- Interpretació del passat històric i didàctic per adults, infants i joves.
- Biblioteca especialitzada
- Serveis tècnics i administració
- Un model d'equipament semblant a la Masia de Can Cadena de Sant Martí
- Integrar l'equipament, en la mesura del possible, amb les "seus" del Museu d'Història de Barcelona.
- Espai d'oci (cafeteria, jardí, etc.)

2. L'espai qualificat d'equipament inclou un ampli espai exterior, que podria ser més o menys ampli en funció de les característiques de l'equipament. Quins usos penses que podria tenir aquest espai?

- Conservar el safareig, el jardí i altres estructures existents.
- Conservar tots els arbres perquè ja s'ha malmès una noguera.
- Convertir-lo en espai museístic de la història coherent amb les edificacions de les cases.
- Utilitzar-lo per a les visites escolars, que els nens puguin seure al jardí per veure i pensar com vivien els habitants de les cases, potenciant la imaginació, dibuixant-les per exemple.
- Aprofitar la proximitat de l'estació de tren i de la clínica Sant Jordi per incloure aquests espais en la visita i explicar com era la vida en l'antic poble.
- Convertir el jardí en un espai de trobada, amb taules i cadires, que pugui ser gaudit pels visitants però també per d'altres veïns, amb concerts a l'aire lliure, per exemple.
- Espai verd i de trobada, amb un espai d'aigua, vinculant l'aigua amb el rec, amb una concepció de "museu obert".

3. Propostes de dinamització. Quines activitats i quins serveis creus que hauria d'oferir el nou equipament?

- Activitats per promoure la memòria oral i fotogràfica de Sant Andreu.
- Exposicions (de fotos antigues del barri, p.ex.)
- Activitats d'interpretació històrica.
- Activitats pensades de cara al barri.
- Visites guiades
- Tallers (de pintura, p.ex.)
- Xerrades i actes diversos
- Grups de treball sobre memòria històrica del barri.
- Divulgació i conservació del patrimoni històric i de les Cases del Pont.
- Concerts (música en viu)

4. Potencials visitants. Quins penses que haurien de ser els visitants/usuaris potencials del nou equipament?

- Públic en general, però en especial públic familiar i escolar.
- Visitants d'exposicions i assistents a les xerrades
- Veïns i veïnes que facin seu l'espai i se sentin cridats per l'interès del que s'ofereix.
- Escoles d'adults, instituts i escoles.
- Historiadors.
- Turisme cultural i experts i interessats en turisme industrial.
- Integrar l'equipament en els circuits de ciutat.

5. Quina relació hauria de tenir el Centre d'Interpretació amb les entitats i equipaments de Sant Andreu? En cas de representar una entitat o equipament, quina relació de col·laboració penses que podríeu establir?

- Obert al treball de les entitats, amb possibles espais compartits, no exclusius. Les entitats haurien de poder fer ús de les instal·lacions.
- Col·laboració amb la Biblioteca de Can Fabra i l'Arxiu Històric del Districte
- Col·laboració amb el Museu d'Història de Barcelona
- Vertebració urbanística amb l'entorn: relació amb la Capella dels Segadors i referència a l'arquitecte de l'església, Pere Falqués.

Segona sessió

Dimecres 20 de març a les 18h – Societat Cultural i Esportiva La Lira

Participants

10 veïns i veïnes, entre els quals representants de les següents entitats:

- Associació de Veïns i Veïnes de Sant Andreu de Palomar
- Centre d'Estudis Ignasi Iglésies
- Parròquia de Sant Andreu de Palomar
- Agrupació Excursionista Muntanya
- Associació d'extreballadors d'ENASA-PEGASO
- Grup CATA

Representants del Districte de Sant Andreu:

Felipe López-Aranguren, conseller de cultura; Blanca Port, consellera de Sant Andreu de Palomar; Núria Bayo, arquitecta de la Direcció de Llicències i Espai Públic; Albert Aixalà, tècnic de participació.

Desenvolupament de la sessió

Manel Martín, vicepresident del Centre d'Estudis Ignasi Iglésies (CEII), va presentar la proposta de l'entitat amb relació a la conservació i rehabilitació de les Cases del carrer del Pont, així com les seves propostes de dinamització del futur Centre d'interpretació del rec comtal i la història de Sant Andreu, que es poden consultar en el document adjunt.

Aquest document inclou una definició de continguts, una proposta sobre la rehabilitació de les cases i l'adequació dels espais en funció dels continguts, i una proposta de dinamització cultural i ciutadana del futur equipament. Es pot consultar el document en l'enllaç https://decidim-barcelona-new.s3.amazonaws.com/decidim-barcelona/uploads/decidim/attachment/file/4322/Projecte_CIRCHSA_Proces_participatiu.pdf

Albert Aixalà, tècnic de participació del Districte, va exposar a continuació els resultats dels qüestionaris i el debat posterior que va tenir lloc en la primera sessió de l'acció participativa, incloent també les propostes del Centre d'Estudis Ignasi Iglésies. Els resultats es van presentar en cinc àmbits:

- rehabilitació i conservació;
- espais interiors;
- espai exterior;
- relació amb l'entorn;
- propostes de dinamització

Podeu consultar el document presentat en l'enllaç https://decidim-barcelona-new.s3.amazonaws.com/decidim-barcelona/uploads/decidim/attachment/file/4352/Presentaci%C3%B3_propostes_taller_20_de_mar%C3%A7.pdf

Debat entre els assistents:

Rehabilitació i conservació

Des de l'A.V de Sant Andreu de Palomar es demana recuperar elements de la casa del número 2 si no es manté l'interior, conservant mosaics i altres elements d'interès. També es demana mantenir la façana encara que sigui amb balcons falsos i que la reforma de la casa número 2 no desvirtui el conjunt arquitectònic i patrimonial de les Cases del Carrer del Pont.

Arxiu i biblioteca

Es debat sobre la necessitat que el nou equipament conservi l'Arxiu del Rec (l'arxiu històric de la Junta de Regants titularitat de l'Ajuntament) i tingui una Biblioteca especialitzada o bé es mantingui a l'Arxiu del Districte.

Es valora que si es vol que el nou equipament sigui un centre de referència de ciutat, ha de tenir l'Arxiu del Rec en dipòsit i consulta i una biblioteca complementària a l'Arxiu. Però d'altres participants consideren que un arxiu comporta uns requisits d'espai i de recursos tècnics que condicionarien l'espai i, per tant, pensen que seria millor mantenir-lo a l'Arxiu Municipal del Districte.

Priorització d'espais

Es considera que no s'han de transformar les Cases en una illa d'equipament i que cal conservar el jardí i potenciar-lo com espai d'oci. Per tant, es considera que no hi cap una sala d'actes i que una cafeteria no seria prioritària.

Tanmateix sí que es considera que ha d'existir un espai per acollir 50/60 persones, que són els alumnes que venen en les visites escolar. Per tant, hi ha d'haver un espai polivalent d'aquestes característiques.

També es considera que a més d'un espai expositiu per a l'exposició del Rec Comtal hi hauria d'haver un sala d'exposicions temporals.

Per les condicions de l'espai també es valora que pot resultar difícil poder tenir un espai expositiu permanent per a la història de Sant Andreu i es proposa centrar-se en elements concrets (l'estanaça de l'Oficial i la vida del segle XVIII) i utilitzar mitjans audiovisuals per explicar els diferents períodes de la història. Es proposa fer ús del material ja adquirit per a l'exposició del Rec (pantalla tàctil i una pantalla de TV gran).

Finalment, s'apunta que cal pensar en exposicions que utilitzin les parets i no condicionin l'espai interior de les sales i es demana que cal preveure la cessió d'espais a altres entitats en funció de la seva disponibilitat.

Espai exterior

Es valora la necessitat de mantenir elements com el safareig però s'alerta que si es volen mantenir tots els elements serà molt difícil possibilitar altres usos. També s'apunta que caldrà tenir en compte la urbanització dels Jardins d'Elisa Garcia com un espai que també es podria utilitzar per fer activitats lúdiques com ara concerts.

Connexió amb xarxes de centralitat

Es proposa que el nou equipament es vinculi amb 5 xarxes de centralitat per convertir-se en un espai de referència i atraure visitants interessats:

- La xarxa d'equipaments del Rec Comtal
- La xarxa d'espais museístics del MUHBA
- El Museu d'Història de Catalunya (a través de la Capella dels Segadors)
- La xarxa del patrimoni industrial de Catalunya

A partir de les propostes i del debat posterior es van definir els **consensos** següents:

| | |
|--|---|
| Rehabilitació i conservació | <ul style="list-style-type: none">• Conservar totes les façanes per donar continuïtat al conjunt.• Preservar la Casa de l'Oficial, mantenint l'estructura de la planta baixa.• Conservar espais interiors de les cases.• Rehabilitació integral de l'interior de la casa del número 2 per permetre ampliar els espais i connectar-los amb la casa del número 4 anivellant els forjats.• Pensar l'equipament com un espai de "petita escala".• Ampliació posterior per a sales expositives, espais polivalents i serveis tècnics. |
| Espais museístics i d'interpretació | <ul style="list-style-type: none">• Espais d'interpretació del Rec Comtal i la Casa de l'Oficial.• Espai d'interpretació didàctica de la història de Sant Andreu.• Sala d'exposició permanent (Exposició Rec Comtal)• Valorar la sostenibilitat d'incorporar l'Arxiu del Rec Comtal i una biblioteca especialitzada. |
| Espais polivalents | <ul style="list-style-type: none">• Espai polivalent amb capacitat per 50-60 persones.• Sala d'exposicions per a exposicions temporals.• 1 o 2 aules o espais per a tallers.• Espai d'acollida dels visitants. |
| Espai exterior | <ul style="list-style-type: none">• Conservar els arbres i el jardí.• Conservar el safareig i altres estructures existents.• Convertir el jardí en espai museístic i utilitzar-lo per a les visites escolars.• Convertir el jardí en espai de trobada, amb taules i cadires, i organitzar-hi activitats (concerts a l'aire lliure, etc.)• Espai verd, amb un espai d'aigua, vinculant-lo amb l'aigua del rec. (model "museu obert") |
| Relació amb l'entorn i col·laboracions | <ul style="list-style-type: none">• Vertebració urbanística amb l'entorn.• Vinculació amb la Capella dels Segadors, la cúpula de l'església de Sant Andreu de Palomar i les restes romanes. |

| | |
|---------------------------|--|
| | <ul style="list-style-type: none"> • Col·laboració amb el Museu d'Història de Barcelona (MUHBA), amb el Servei d'Arqueologia i l'Arxiu Municipal de Barcelona. • Col·laboració amb el Museu d'Història de Catalunya i la Xarxa del Patrimoni Industrial de Catalunya. • Vincular el nou equipament amb els equipaments culturals i espais de memòria històrica del Districte, incloent l'Arxiu Municipal del Districte, i crear una Ruta històrico-cultural de Sant Andreu. • Col·laboració amb la Biblioteca de Can Fabra, els centres educatius, el teixit associatiu i el comerç tradicional de Sant Andreu. • Equipament obert al treball de les entitats, amb espais compartits, no exclusius per a que puguin fer ús de les instal·lacions. • Espai connectat amb l'entorn a través del jardí. |
| Propostes de dinamització | <ul style="list-style-type: none"> • Memòria oral i fotogràfica de Sant Andreu. • Recuperar i visibilitzar arxius fotogràfics com el de l'Agrupació Excursionista. • Exposicions temporals vinculades amb la història i la memòria (fotografies antigues, efemèrides històriques, oficis tradicionals, etc.) • Activitats d'interpretació històrica amb tallers especialitzats. • Divulgació i conservació del patrimoni històric amb materials interactius. • Visites guiades i teatralitzades, amb grups de teatre de Sant Andreu. • Itineraris històrics amb temàtiques diverses. • Grups de treball sobre memòria històrica. • Pàgina web amb els continguts i activitats del centre. • Tallers i xerrades diverses. • Concerts (música en viu) |

Finalment, també es van presentar de nou les característiques de la rehabilitació de les cases 6 i 8 que es durà a terme en el proper any per tal de poder obrir un espai expositiu provisional i adequar una part del jardí posterior. La proposta va ser molt ben rebuda pels assistents.

S'acorda que s'enviarà un document de resum de les dues sessions, amb els acords i consensos, a totes les entitats i persones que hi han participat i que, posteriorment, s'elaborarà un pla funcional del futur equipament.